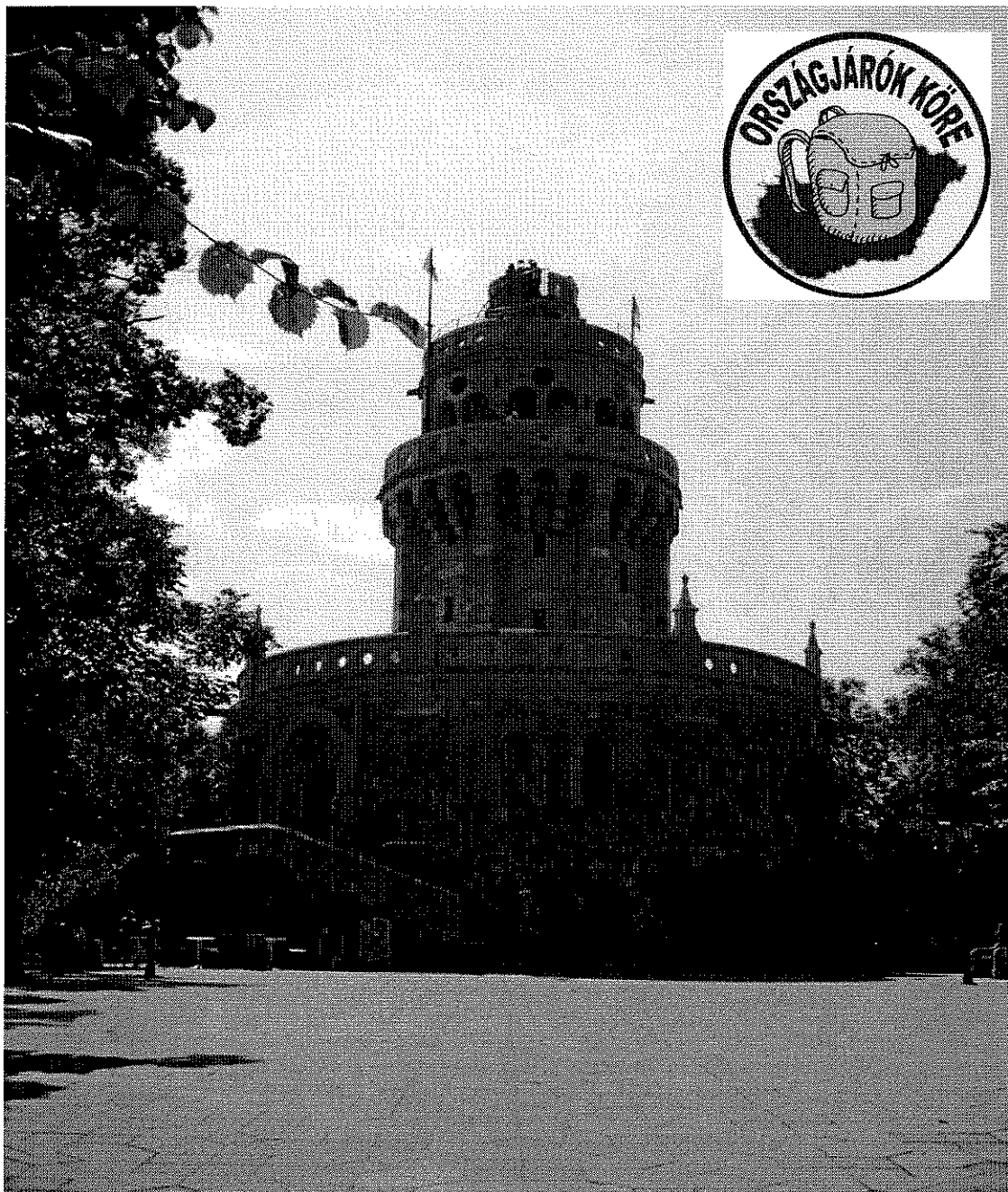


Iránytű 1.

Az Országjárók Köre információs kiadványa



*Látnivalók a Budai
hegységben*

Az erdő fohásza

Vándor, ki elhaladsz mellettem,
ne emelj rám kezet! Én vagyok
tűzhelyed melege hideg téli éjszakákon,
Én vagyok tornácod barátságos fedele,
melynek árnyékába menekülsz a tűző nap elől,
és gyümölcsöm oltja szomjadat.
Én vagyok a gerenda, amely házadat tartja,
Én vagyok asztalod lapja,
Én vagyok az ágy, melyben fekszel,
a deszka, amelyből csónakodat építed.
Én vagyok házad ajtaja, bölcsőd fája...
..koporsód fedele.
Vándor ki elmégy mellettem,
hallgasd meg kérésem:
Ne bánts!

Előszó

Kedves Túratárs ! Kedves Olvasó !

Új kiadványunk, az Iránytű információs lapunk második számát tartja kezében.

Az első szám a Budai hegység látnivalóinak történetét ismertette. Terveink szerint a jövőben megpróbáljuk folyamatosan feldolgozni a többi hegység látnivalóit is, kiegészítve, a hegységekhez tartozó városleírásokkal is.

Reméljük sikerül, a túrázók és túravezetők számára, egy olyan kiadványt készíteni, amely mindennapi segítséget jelent túráik során.

Schweier László
Szerkesztő

Hozzászólásaikat, ötleteiket, szeretettel várom az alábbi E-mail címen:
orszagjarok@citromail.hu

Látnivalók a Budai hegységben

APÁTHY SZIKLA

Az Apáthy-szikla a főváros egyik legjelentősebb összetett természeti értéke, azon túl, hogy egyúttal a főváros egyik legmarkánsabb dolomítképződménye is. Tehát az élő és élettelen természeti kincsek mellett jelentős tájképi értéket képvisel. A körülbelül harminc méter magas, csupasz felszínű sziklák nagyobb távolságból is vonzzák a tekintetet. Legjobban az 56-os villamos vonaláról látszódik. A védett terület Balogh Ádám-sziklához hasonlóan geológiai értékei miatt lett védett. A dolomitsziklákon valóban jól lehet tanulmányozni a karsztosodás és a hévizes kioldás ősi folyamatait, de botanikai és zoológiai értékei sem alacsonyabb rangúak. Ezen felül csodálatos kilátás nyílik a Budai-hegység fővárosi területeire, illetve Hűvösvölgyön át a belvárosra. A terület felső részén a Nagybányai úttól szintvonalat követő, kényelmesen körüljárható kiépített sétautató létesítettek, melyről könnyen és biztonságosan végignézhethetjük a területet.

Természeti értékek:

A sziklát felső triász kori dolomit építi föl, melyet 1871-ben jelentős ősmaradvány lelőhelyként említik. A gazdag ammonitesz fauna miatt alapszelvényként jelölték ki a területe. A kőkapu alján, mely a Görgényi úti oldalán található, kimosódott vörösgyagyas (degradált bauxit) kitöltés maradványait láthatjuk. Ettől a sziklaoldal egy része mélyvörös színeződésű. Az ammoniteszeket túl számos ősi élőlény nyomát felfedezhető fel a területen.

A növénytársulások közül számos, a Budai-hegységre jellemző típust találhatunk. Legjellemzőbbek a melegigényes mészkedvelő tölgyes, a sajmegegyes- és csereszömörccés karsztbokorerdő, valamint a nyílt dolomitsziklagyep. Növénytani szempontból utóbbiak a legértékesebbek, itt találhatjuk többek között a kövér daravirág (*Draba lasiocarpa*); és a magyar gurgolya (*Seseli leucospermum*) legnagyobb budapesti állományát. Ezeket kívül további jelentős botanikai értéket képvisel az állományalkotó budai nyúlfarkfüves gyepek, ugyanis a felmérések szerint legalább hat-ezer fő található ebből a jégkorszaki maradványfajból. Az említett fajokkal együtt huszonöt védett növényfaj jelenlétét mutatták ki a kutatók.

Természetvédelmi szempontból az állatfajok közül elsősorban a rovarok képviselőinek jelentős értéket. Emellett érdemel, hogy hét védett futrinkát mutatnak ki a területről, ezen kívül megfigyelték a nagy hőscincér (*Cerambyx cerdo*) és az imádkozó sáska (*Mantis religiosa*) példányait is. A terület nappali lepkeállománya is jelentős, tavasszal és nyáron megfigyelhető többek között a nagy rókaleppe (*Nymphalis polychloros*), a gyászlepke (*Eu Vanessa*

antiopa) és az atalanta lepke (*Vanessa atalanta*). A gyorsan felmelegedő, köves területeken sok fali gyíkkal (*Podarcis muralis*) találkozhatunk. A terület viszonylagos kicsisége miatt kevés a fészkelő madár, jobbra a Budai-hegységre jellemző erdőszéli fajokkal találkozhatunk. Ezek közül a leggyakoribb a csilpocsalp-füzike (*Phylloscopus collybita*); a barátposzáta (*Sylvia atricapilla*) és a sziklás területeket kedvelő házi rozsdafarkú (*Phoenicurus ochruros*).

ÁRPÁD KILÁTÓ

A székely stílusú kilátó 1929-ben épült fel terméskőből, Friedrich Lóránt tervei szerint. A Csátárka városrész felett előre ugrik a Hármashatár-hegycsoport tagjaként a 377 méter magas Látó-hegy (régőbbi nevén Gugger-hegy). Glück Frigyes (1858-1931), a Svábhegyi Egyesület elnöke és a János-hegyi Erzsébet-kilátó megépítésének ötletadója javasolta ezen a helyen is egy kilátó építését. Bár a kilátó alatti terület időközben szinte teljesen beépült, még mindig nagyszerű kilátás nyílik innen a Budai-hegyekre, a Dunára és a mögötte húzódo Pestre.

BÁTORI-BARLANG

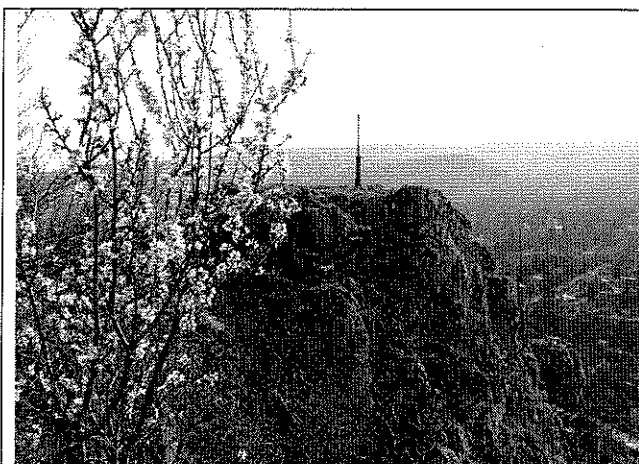
A Batori-barlang a Nagy-Hárs-hegy csúcsa alatt nyíló, nehezen járható, több ágból és aknából álló barlang. A XV. század folyamán remeteként itt élt Batori László pálos szerzetes, akinek nevéhez az első magyar nyelvű bibliamagyarázatok és szentek életéről szóló írások fűződnek. Batorit később boldoggá avatták.

A barlang bejárata előtt halad el a Nagy-Hárs-hegy tetején épített Kaán Károly-kilátóhoz vezető erdei sétaút (sárga sáv turista jelzés). A barlang megközelítésekor már látszik a közel 50 méterrel magasabban elhelyezkedő kilátó. Tekintettel a nagy szintkülönbségre, az út szerpentinszerűen halad. Az út fehér színű kövei nem mesterségesen telepítettek, hanem a talaj által nem fedett mészkösziklák.

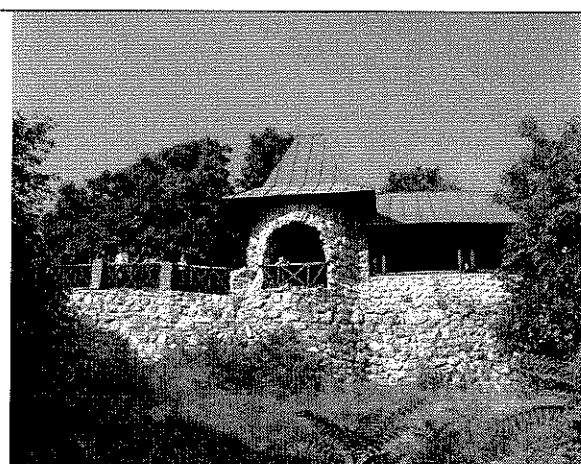
A felső – természetes – bejárat közvetlen közelében kisebb erdei pihenőhely került kialakításra fából készült asztalal és padokkal.

A barlang bejárata 440 méterre a tengerszint felett nyílik. Hasonlóan a Budai-hegység barlangjainak többségéhez, járatait a hegységképző erők (mozgások), valamint a hegy belsejéből a repedések mentén felszínre törő hévizek alakították ki. Termeinek többsége üstszerű gömbfülke, amelyeket jellemzően a forró hévíz vág ki a mészkőből. A barlang mélyebb járatait bámulatos szépségű, különböző színű kristályok, úgynevezett borsókő díszíti.

A XX. század elején a pálos rend a barlang bejáratát termétkápolnává alakította át. Az alsóbb járatokat azonban – veszélyességükre való tekintettel – betemették.



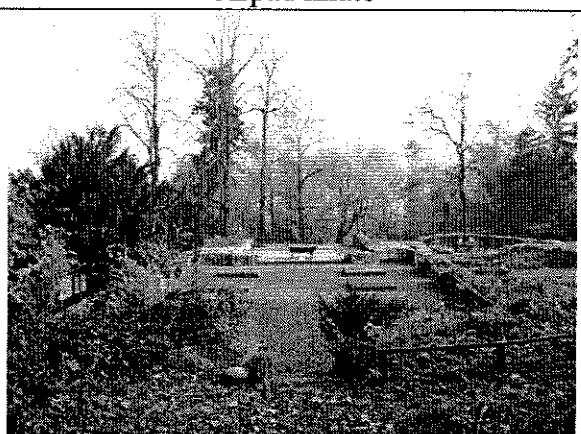
Apáthy szikla



Árpád kilátó



Budaszentlőrinci kolostor rom (felül nézetben)



Budaszentlőrinci kolostor rom



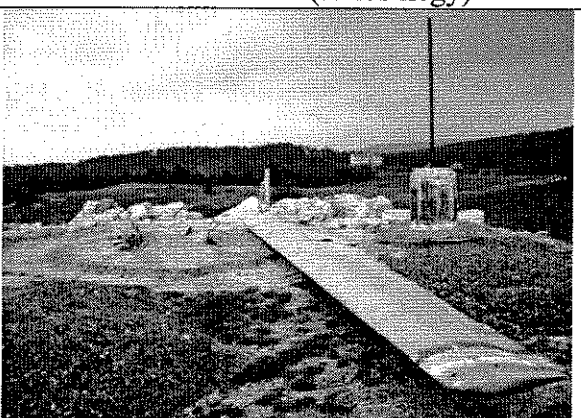
Erzsébet kilátó (archív fotó)



Erzsébet kilátó (János hegy)



Farkashegyi vitorlázó emlékmű (2009)



Farkashegyi vitorlázó emlékmű (2010)

A legenda szerint a barlangot föld alatti járat kötötte össze a közeli pálos kolostorral. Az alagutat azonban nem sikerült megtalálni.

A barlang tudományos igényű kutatása az 1960-as években nyolc éven át zajlott Vajna György barlangkutató vezetésével és többségében önkéntesek részvételével. A feltárás gyorsfására egy mesterséges kijáratot robbantottak a természetes bejárat alatt, a bejárat terem alsó síkjában. A keletkezett átjáróba csillappályát fektettek, és ezen szállították a barlangjáratozatokat kitöltő rengeteg törmeléket a szabadba. A turistautat az egykor használt pálya felett épített fahídon vezették keresztül.

A régészeti feltárás során kőkorszaki, rézkorszaki, vaskori, bronzkori és középkori leletek kerültek elő. A fellelt vasérc és nemesfém-törmelék, valamint a kapcsolódó levéltári adatok egybehangzóan bizonyítják, hogy a barlangban a XVIII. század folyamán vasércbányászat folyt. A barlangot körülbelül 7000 éven át használták a környéken élők.

Veszélyessége miatt a barlang jelenleg nem látogatható; természetes és mesterséges bejárata egyaránt le van zárva. A hasonló barlangok szinte kivétel nélkül kizárólag engedéllyel, gyakorlott barlangászok által járhatók.

A Bátori-barlang a Gyermekvasút Szépjuhászné és Hárs-hegy állomásaitól rövid erdei sétával közelíthető meg a sárga sáv turistajelzésen.

BUDAKESZI – ERDÉSZETI ARBORÉTUM

50 éve alapították a mára több mint 1000 növényfaját bemutató Budakeszi Erdészeti Arborétumot. A 31,5 hektáron elterülő Budakeszi Arborétum a Budai Tájvédelmi Körzethez tartozik, amelyet abból a célból hoztak létre, hogy a Budapestet Nyugatról övező, erdő borította hegyvidék sajátosságait megőrizték. Az Arborétum területén megtalálható sok ritka növényfaj, melyek értékes természeti kincset képviselnek. A főleg tűlevelű fajairól híres gyűjteményt előzetes bejelentkezés után lehet látogatni. A látogatók számára fedett pihenőhely, tűzrakóhely is rendelkezésre áll.

BUDAKESZI VADASPARK

A Budakeszi Vadaspark Budapest határán, a budakeszi völgyben található. A park több mint háromszáz hektáros, körülfalazott terület. Egész éven át érdekes és tartalmas programokat kínál családi kirándulásokhoz és iskolai tanulmányi utak, erdei tanórák megrendezéséhez egyaránt.

Elsődleges feladata a Buda környéki erdők élővilága, valamint a Magyarország más részein és Európában honos fajok bemutatása a nagyközönség számára. A korszerű környezeti nevelés szellemében a természeti értékeket lehetőség szerint azok eredeti formájában, helyén, érintetlen állapotban őrzik meg és mutatják be.

A Vadaspark területén karámokban és szabadon élő állatok, pihenőparkok, számos védett növény, tűzrakó helyek, vadles, kilátó és kijelölt turistaútnak várják a látogatókat.

A bejáratától néhány méterre – a park központi részén – a természetes környezetben ritkán megfigyelhető állatokat (madarakat és kisorogókat) mutatnak be. Rövid sétával lehet eljutni a nagyvadak bemutatójához és a vadasparki vadleshez.

A Budakeszi Vadasparkot 1979-ben, a Nemzetközi Gyermekív Alkalmából nyitották meg. Jelenleg a Piliis Parkerdő Zrt. és a Duna-Ípoly Nemzeti Park közös üzemeltetésében működik.

Érdekes kezdeményezés, hogy a park állatai és növényei – anyagi támogatás fejében – jelképesen bárki által örökbe fogadhatók. Az örökbefogadott növények és állatok természetesen a Vadaspark tulajdonában és gondozásában maradnak.

A Vadaspark a Gyermekvasút Szépjuhászné állomásától vagy az időszakosan üzemelő Vadaspark megállóhelytől körülbelül fél órányi gyaloglással az erdei sétaúton, vagy a 22-es autóbusszal, majd rövid gyaloglással közelíthető meg.

A Vadaspark bejáratának közelében, egy régi, külszíni fejtéses bánya területén kijelölt tűzrakó hely, mellette erdei pihenőhely és játszótér, valamint vendéglő található. A közelben a parkolási lehetőség is biztosított.

A Vadaspark szomszédságában létesített háziállat bemutató egy hagyományos vidéki portát mutat be. A háziállatokat hagyományos eszközökkel és korhű módszerekkel tartják, gondozzák, nevelik.

BUDAÖRS

Budaörs festői környezetben, a Budai-hegység déli peremén, a ritkaságszámba menő kopár dolomit-hegyek alatt, a Budaörsi-medencében fekvő, 23,6 km² területű, és mintegy 24.000 lakosú kisváros. A budaörsi múlt a vaskorból indul, és egy római kori településen át tart a honfoglalásig. Egy középkori, 1236. augusztus 29-én kelt oklevélben már szerepel a Budaörs név Ers, Urs és Ewres alakban. Törökugrató hegy története szerint az egyik hódító török vezér, hogy üldözőinek fogságába ne essen, bekötött szemű lovával a mélybe ugratott. A németeket gróf Zichy Péter telepítette le 1718 és 1721 között. Svábföldről, Bajorországból, a Fekete erdőből. A lakosság száma a XIX. század közepétől folyamatosan emelkedett, viszont az 1946-47. évi kitelepítés következtében az itt élők 92 %-a kényszerült elhagyni lakóhelyét.

BUDASZENTLŐRINCI PÁLOS KOLOSTOR ROM:

A budaszentlőrinci pálos kolostort a XIII. és XIV. század fordulóján olasz építőmesterek építették. A kolostor helyszínén egy románkori templom melletti területet választottak az egykori Nádor falu szélén. A hely a Szentlőrinc, majd Budaszentlőrinc nevet a rend védőszentjéről kapta.

A kolostor építetője a pálos rend volt, amely az egyetlen magyarországi alapítású szerzetes rend. Alapítója Boldog Özséb esztergomi kanonok elő-

ször Pilisszentkereszten (mai nevén Klastrompuszta) telepítette le a Pilis remetéit.

Az építés idején a környék gyéren lakott, nagyobb településektől távol eső, erdőkkel körülvett, csendes hely volt. Az elszigeteltség a szerzetesi élet egyik feltétele volt.

Mivel a kolostorban élőknek önmagukat kellett megvédeni, olyan helyszínt választottak, ahonnan a környék könnyen áttekinthető volt. A kolostor a János-hegy és a Hárs-hegy közötti nyeregben épült, amely stratégiaileg megfelelőnek bizonyult. Nem messze a kolostortól egy négyzet alapú építmény romjai is megtalálhatók. Funkciója nem egyértelmű. Valószínűleg a kolostorhoz tartozó őrbástya vagy gazdasági épület volt.

A kolostor híres volt a maga korában hatalmasnak számító méreteiről és gazdagon díszített belső helyiségeiről.

A legenda szerint a kolostort titkos alagút kötötte össze a közeli Batori-barlanggal. Az összeköttetést azonban sem a kolostor, sem a barlang feltárása alkalmával nem találták meg.

A XVI. században jelentős átépítésen és bővítésen esett át a kolostor. A budaszentlőrinci kolostor ez idő tájt a pálos rend központjának számított.

A kolostor lakói önálló módon gazdálkodtak. Ismeretes, hogy a környéken bányákat működtettek és a Hárs-hegy lejtőin növényeket termesztettek.

A kolostort a török hódítók pusztították el. Falait fíz napon át ostromolták. A porig rombolás helyett csak a használhatatlanná tétel volt a céljuk. A barátok elmenekültek, kincseiket a Felvidékre menekítették. A rend központját áthelyezték a lengyelországi Czeslochowába.

A kolostort soha többé nem használták. Falai részben még a XVIII. században is álltak. A megmaradt, földből kiemelkedő romokat a XIX. és XX. század folyamán a környékbeli építkezésekhez szétthorták.

A XX. században megkezdett ásatások során feltárták a kolostorrom és a közeli négyzet alapú építmény alapjait. Néhány éve a templom fő- és egyik oldalhajójában keresztet állítottak. 2001 augusztusában a főtemplom romjai között szabadtéri oltár felállítására került sor.

A romok teljes körű feltárása jelenleg is tart. A kutatási terület a helyi erdészet engedélyével, előzetes egyeztetés alapján látogatható.

CSÚCSHEGYI TURISTAHÁZ (Megszűnt)

A Csúcs-hegy északi szoknyáján, az erdőszél alatt, az akkor még beépítetlen, kiváló sí- és ródliterületként számon tartott Csúcs-hegyi-dűlő felső sarkában a Budapesti Turista Egyesület (BTE) 1926 májusában avatta fel a Dr. Győző Dezső menedékházat. Építését (1925) az 1911-ben alakult BTE elnöke kezdeményezte, ezért az egyemeletes turistaotthont róla nevezték el.

"A villaszerű épület nyitott és zárt teraszokkal, tágas étteremmel, hét (összesen 53 ágygal felszerelt) hálószobával rendelkezik. Mérsékelt árú konyhája

állandóan üzemben." (Budai hegyek kalauza, 1934).

Az 1958-ban kiadott TKV ismertető már villanyról és folyóvízről is említést tesz, a Budapesti kirándulóhelyek (1967) útikönyv a budai hegyek legjobban felszerelt, legkényelmesebb turistaszállása-ként jellemzi.

A ház a vendéglátóiparban is szerencsét próbálva 1992-ig élt. A "Turistaház erdőszélén Budapest legszebb részén árkedvezménygel eladó" hirdetésre jelentkező vevő lebontatta, helyén saját villát emelt. Az egykori menedékház kertjében állt, 1929-ben leleplezett I. világháborús emlékmű vörösmárvány tábláját az új tulajdonos legalább felújította, és a kapu melletti terméskő falba beépíttette. A régi turistaházra az emléktáblán kívül a hegyoldalt kíséző Menedékház utca elnevezése utal.

/Forrás: Csúcs-hegyi Dr. Győző Dezső menedékház - Magyar Turista - 2005. nov/

ERZSÉBET-KILÁTÓ

A János-hegy tetején, Budapest legmagasabb pontján, 527 méter tengerszint feletti magasságban áll az Erzsébet-kilátó.

A kilátóból télen és nyáron egyaránt csodálatos kilátás nyílik Budapestre és a környező településekre. Igazán tiszta időben szabad szemmel akár a 77 kilométerre lévő hegycsúcsok is láthatók. A látóhatár Ceglédig, Székesfehérvárig, a Pilis és Mátra hegységeig terjed.

A kilátó egész éven át, nyitva tart. Díjmentesen látogatható.

A kilátótorony 23,5 méter magas, teraszos elrendezésű, neoromán stílusú. Összesen hat, felfelé haladva egyre kisebb átmérőjű szintje van. Az alsó két szintje zárt, a következő három szinten egy-egy körterasz található, legfelső szintje felülről teljesen nyitott.

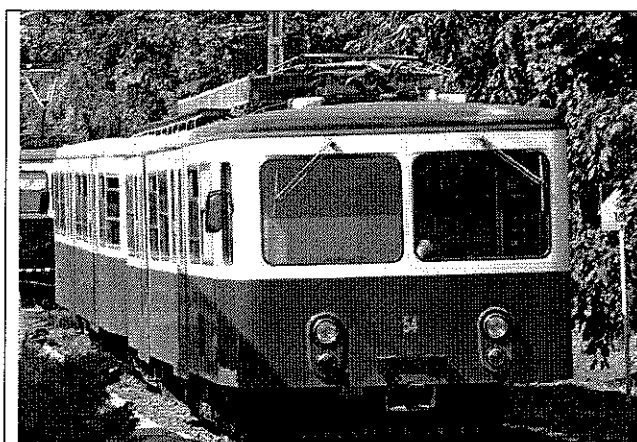
A legalsó szint műszaki berendezéseknek és a kilátó üzemeltetéséhez szükséges helyiségeknek ad helyt, a nagyközönség előtt nincs megnyitva.

Az első emeleten található zárt körfolyosón a János-hegy és az Erzsébet-kilátó történetét bemutató tárlat tekinthető meg.

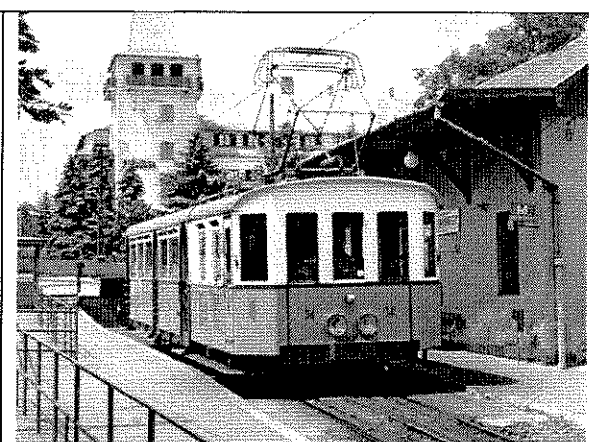
Az épület tetejére egy körülbelül száz lépcsőből álló csigalépcső vezet fel. A lépcsőházban kisebb pihenő-kilátófülkéket alakítottak ki. A teraszok egyre kisebb átmérőjűek, azonban egyre szélesebb panorámát kínálnak.

A János-hegy már a XIX. században a budapestiek kedvelt kirándulóhelyévé vált. A mai, kőből épült kilátó helyén korábban fából épült messzelátó állt. 1882-ben Erzsébet királyné több alkalommal is tett kirándulást a János-hegy tetejére.

Kőből épült kilátót már 1885-ben szerettek volna építeni a János-hegy csúcsán. Az építkezés magas költségei miatt húzódott a tervek valóra váltása. Végül a Magyar Turista Egyesület kezdeményezésére, a szállodatulajdonosok ipartestületének anyagi támogatásával, a fővárosi polgárok ada-



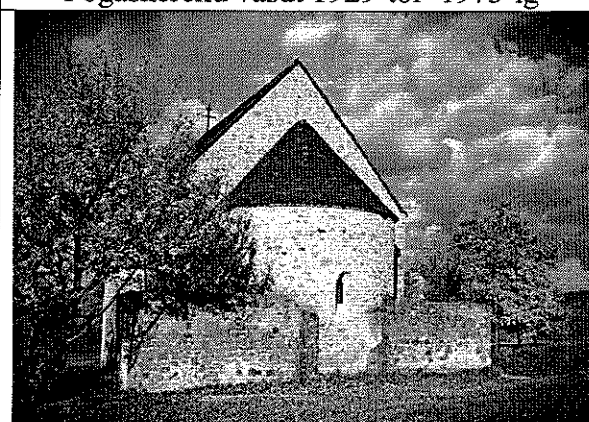
Fogaskerekű vasút 1973-tól



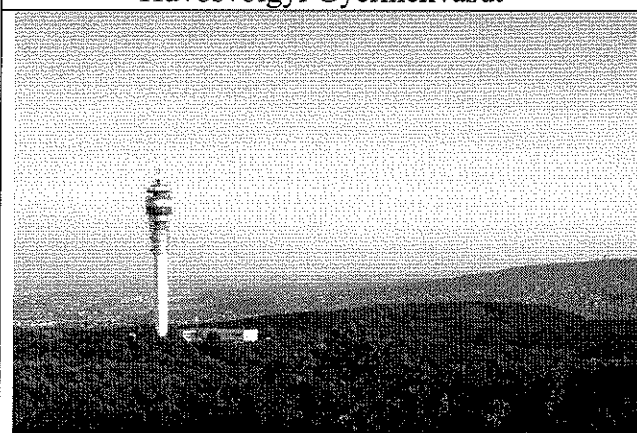
Fogaskerekű vasút 1929-től- 1973-ig



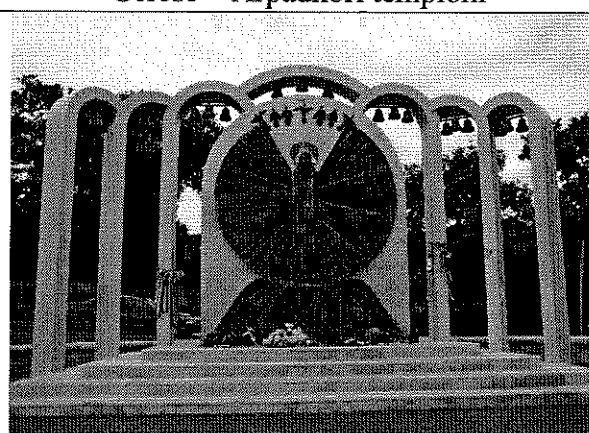
Hüvösvölgyi Gyermekvasút



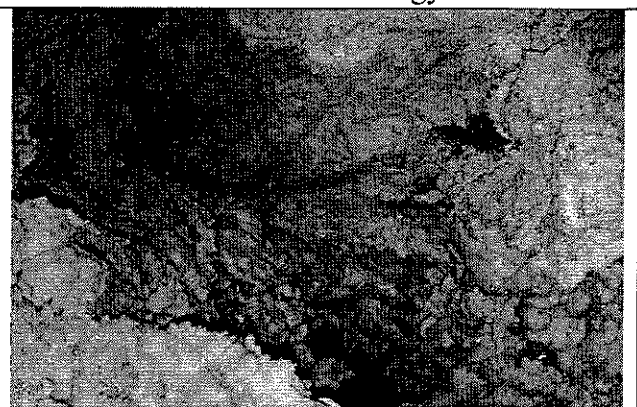
Gercse – Árpádkori templom



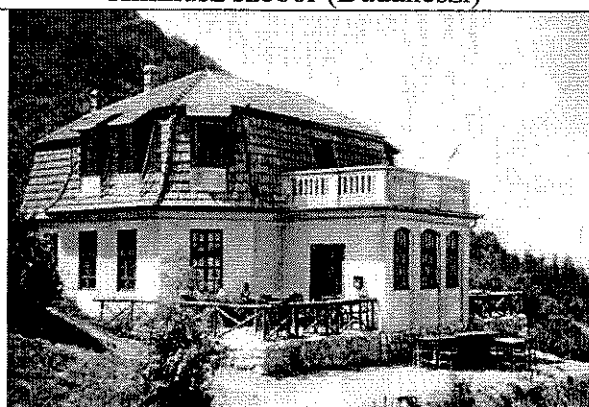
Háromszatár-hegy



Himnusz szobor (Budakeszi)



József-hegyi barlang



Csúcs-hegyi Turistaház (Archív)

kozásával és Budapest Székesfőváros Önkormányzatának forrásaival sikerült előteremteni a szükséges összeget.

A kilátó tervezésére nem írtak ki pályázatot. A tervek elkészítésével Kluzinger Pál mérnököt bízták meg. A tervek elbírálására Schulek Frigyes, a Műegyetem tanszékvezetőjét kérték fel. Az építkezés 1908-ban kezdődött meg. A építkezés munkák megkezdése után a kilátó felső szintjeit Schulek Frigyes újratervezte.

Az épület jórészt édesvízi mészkőből és homokkőből épület. Az építőanyagot a közeli Hármaskút-tetőig – azaz a Libegő mai végállomásának helyéig – közúton, onnan egy ideiglenesen lefektetett vágányon csörlőzve szállították az építkezés helyszínére.

A kilátót 1910. szeptember 8-án nyitották meg. Sokak régi vágya vált valóra azáltal, hogy Budapest legmagasabb pontján kőből épült kilátó várta a kirándulókat. Az épület nagyszerűsége kifejezte névadója, Erzsébet királyné iránt általánosan érzett tiszteletet.

Az épület kezdetben nem csak az erdőjáró turistákat szolgálta. Hosszú ideig meteorológiai állomás is működött benne.

1923-ban a kilátó közelében erdőőri lakot építettek. A korábban a kilátó legalsó szintjén lakó, a fővárosi önkormányzat alkalmazásában álló kilátótört átköltöztették az új épületbe. Az épület a mai napig megtekinthető, bár kilátóőr már nem lakik benne. A kilátó őrzésével megbízott biztonsági szolgálat dolgozóinak szolgálati helyisége ismét a kilátó legalsó szintjén található.

1931-ben a kilátó környékét rendezték. Ekkor alakították ki a kilátóhoz vezető és azt körülvevő teraszt. A teraszon szilárd burkolatot alakítottak ki, padokat helyeztek el.

FARKAS HEGY ÉS A VITORLÁZÓ REPÜLŐS EMLÉKMŰ

A 343 méter magas Farkas-hegyről szép kilátás tárul elénk Budaörsre és a környező hegyekre, jól látható a Szekrényes-hegy (365 méter) sziklás csúcsa, amelyen még áll a vitorlázórepülő indításához szolgáló építmény. Ebből az állásból startoltak a vitorlázórepülőök egy csúziként kifeszített gumikötél segítségével, az így kilőtt repülőök a jó lejtőszeleket elkapva szárnyaltak a levegőben. A Farkas-hegy legmagasabb pontján áll a ma már erősen megrongált Vitorlázórepülő emlékmű, amely emléket állít az első magyar Vitorlázórepülő Egyesületnek, és a Budaörsön és a Farkas-hegy oldalában 1929-től 1957-ig folytatott gyakorló- és sportrepülésnek. Sajnos, a vandalizmusnak köszönhetően, mára 2010-re, az eredetileg felállított két szárnyból, e sorok írása közben, már egy sem található, csak a hangármaradvány és a Szekrényes-hegy építménye maradt fenn.

FAZEKAS-HEGY

Hűvösvölgy állomás és a Nagyrét közvetlen közelében található a kirándulók által kevésbé ismert Fazekas-hegy. A csúcsról Hűvösvölgy és Remetefekertváros felé nyílik panoráma.

A csúcs több évtizeden át megközelíthetetlen katonai őrhely és lövész volt. A hegy lábánál található egykori kőfejtővel együtt 1982 óta természetvédelmi terület.

A hegycsúcs tengerszint feletti magassága 281 méter. Így kevéssel több mint ötven méterrel magasodik Hűvösvölgy állomás fölé.

A hegyoldalban található kőfejtőt a XIX. század utolsó évtizedeiben nyitották meg. Számos budapesti épülethez használták fel az innen kitermelt alapanyagot.

A Fazekas-hegy egykor ősmaradványokban igen gazdag lelőhely volt. Napjainkra azonban a gyűjtők szinte teljesen kifosztották. A sziklák a mai napig nemzetközi jelentőségű geológiai értéket képviselnek.

A kőfejtő környezetét az utóbbi évtizedekben majdnem teljesen beépítették. Szerencsére az érintetlenebb budai erdők megfelelő ökológiai folyosót biztosítanak a Fazekas-hegy élővilága számára.

A hegycsúcs Hűvösvölgy állomásról kiindulva a Nagyrét felé vezető sétaútról félúton jobbra letérve, vagy a Bátori László utca felől a bányaudvar sziklafalán meredeken kacsaringózó gyalogúton haladva közelíthető meg.

Kedvező elhelyezkedésének és könnyű megközelíthetőségének köszönhetően a Fazekas-hegy rövid erdei séták színhelyéül szolgálhat. Hűvösvölgy állomástól és a Nagyréttől egyaránt a sárga körútelvezéssel közelíthető meg.

A FOGASKEREKŰ VASÚT TÖRTÉNETE

A XIX. században a Sváb-hegy és környéke többnyire erdővel borított terület volt. Leginkább vadászatok színhelyéül szolgált. Kiépített utak nem vezettek ide. Közvilágítás, üzletek, tömegközlekedési lehetőség nem volt. Megközelíteni csak gyalog vagy lóháton lehetett.

Néhány tehetősebb budai polgár villát építtetett a Sváb-hegyen. Közel maradhattak a városhoz, ugyanakkor távol is tarthatták magukat annak forgatagától.

Idővel felmerült az új negyed közlekedési lehetőségének javítása. Az első elgondolások szerint a Zugligetből vezetett volna vasút a Sváb-hegyre. Végül Buda polgármestere a Diósárok mentén vezetett fogaskerekű vasút megépítését támogatta.

A vasút megépítéséről szóló szerződést 1873 májusában kötötték meg a svájci Gesellschaft für Bergbahnen in Basel vállalattal. Az építkezés 1874. április 22-én kezdődött. A mindössze két hónap alatt megépült fogaskerekű vasút a harmadikként átadott volt a maga nemében.

A forgalom 1874. június 24-én indult meg a Városmajor (Ecce homo-rét) és a Sváb-hegy (Emich-féle nyaraló) között.

A városmajori végállomást a budai villamosvonalak egyik forgalmi kitérője mellé helyezték. Mindmáig ez a Fogaskerekű Vasút legfontosabb kapcsolata más tömegközlekedési eszközökkel.

Kezdetben a vonatok csak április közepétől október közepéig közlekedtek. Irányonként naponta két-két vonatot indítottak.

A sváb-hegyi villanegyed csendes elszigeteltsége nem tartott sokáig. A századelőn megjelenő új divat, az egynapos kirándulások a budai hegyekbe vonzották Budapest lakosságát.

A vasutat meghosszabbították a Széchenyi-hegyig. A Sváb-hegy és Széchenyi-hegy közötti szakaszt 1890. május 17-én nyitották meg. A vonatok többsége azonban továbbra is csak a Sváb-hegyig közlekedett.

Az immár könnyen megközelíthető Sváb-hegyen fellendült az építkezés. Az ehhez szükséges építőanyagot szintén a Fogaskerekű Vasúton szállították.

A vonalon másfajta áruszállítás is folyt. A hegyen lakók és az ott működő vendéglők igényeit is legkönnyebben a Fogaskerekű Vasúton lehetett kielégíteni. Az első néhány évtizedben tehát személyszállító és tehervonatok egyaránt rendszeresen közlekedtek a vonalon.

A vasút eleinte nyereséges vállalkozásnak bizonyult. Pénzügyi szempontból a legkiemelkedőbb éve 1896 – a Millennium éve – volt. Ezt követően azonban jövedelmezősége romlott.

A hűvösvölgyi és zugligeri villamosvonalak konkurenciát jelentettek a Fogaskerekű Vasútnak, mivel sokan a villamosokkal utaztak a kedvelt budai kirándulóhelyek felé. A vasúttársaság anyagi helyzete rendkívül leromlott.

A nehézséghez hozzájárult, hogy 1910-ben bevezették a folyamatos üzemet, azaz az év minden napján közlekedtek a személyszállító vonatok.

Az első világháború idején és azt követő években a súlyos szénhiány okozott gondokat. Mivel ekkor még kizárólag gőzmozdonyokkal rendelkezett a Fogaskerekű Vasút, – több más vasútüzemhez hasonlóan – az ideiglenes leállítás fenyegette. Ezt végül sikerült elkerülni.

Az építőkkel eredetileg negyven évre kötött szerződést idő közben meghosszabbították. A Fogaskerekű Vasút 1926-ban került Budapest tulajdonába. Ekkor az önálló társaságot beolvastották a Budapest Székesfőváros Közlekedési Rt.-be (BSzKRt). A Fogaskerekű Vasutat azóta is Budapest tulajdonában álló valamelyik tömegközlekedési vállalat üzemelteti.

1929-ben a Fogaskerekű Vasutat modernizálták. A vonalat felsővezetéki rendszerrel villamosították, a gőzmozdonyok helyett villanymozdonyokat állítottak forgalomba.

Ezzel egy időben számos új berendezést létesítettek a vasúton. Az új járműveket – mozdonyokat és személykocsikat – külföldi szakmai segítséggel a Ganz gyár szállította.

Ekkoriban születtek tervek egy másik fogaskerekű rendszerű vasútvonal megépítésére. Ez a budai Tabánból indulva a Krisztinavároson és a Farkasrétten keresztül vezetett volna a Sváb-hegyre. Elsősorban anyagi nehézségek miatt nem épült meg. A Második Világháború szintén nagy károkat okozott a Fogaskerekű Vasúton. Számos járműve és épülete vált használhatatlanná. A helyreállítás jó néhány hónapot vett igénybe. Ezt követően azonnal megkezdték a fa szállítását a hegyekből a városba.

Néhány évvel később, az újjáépítés előrehaladtával végképp megszüntették a teherforgalmat. A gépkocsi-közlekedés kiszorította a fővárosból a lovaskocsikat, amelyeket korábban – az állatokat kímélendő – szintén a Fogaskerekű Vasúton szállítottak a Sváb-hegyre. Időközben kiépültek a magasabban fekvő területekre vezető szilárd burkolatú utak, melyek már alkalmasak voltak teherautók közlekedésére.

A Gyermekvasút építésének idején is fontos szerepet játszott a Fogaskerekű Vasút. Különlegesen átalakított MÁV tulajdonú teherkocsikon, a Fogaskerekű két mozdonya által tolt vonattal szállították az Úttörővasút első járműveit a Széchenyi-hegyre. A Fogaskerekű vasút állomásától ideiglenesen lefektetett vágányokon juttatták el a járműveket a Gyermekvasút állomására.

A Fogaskerekű Vasút újabb korszerűsítésére 1973-ban, Budapest centenáriumának – létrejötté századik évfordulójának – alkalmából került sor.

Svájból új járműveket, a mai is közlekedő, piros színű SGP motorvonatokat szereztek be. Ezek egy motorkocsiból és egy vezérlő pótkocsiból állnak. A korábban használttól eltérő rendszerű pályát, peronokat és felsővezetéki rendszert igényelnek. Így az 1929-ben beszerzett villanymozdonyokat, valamint az azokkal közlekedő személykocsikat selejtezték.

A pályán új felépítményt, új fogasléc-rendszert építettek. Valamennyi váltót villamos állításúra építették át. Bevezették a központi forgalomirányítást.

Széchenyi-hegy végállomáson megépítették a második vágányt. Ezzel megnövelték a vasútvonal kapacitását.

Az összes megállóhelyet átépítették. A peronokat az újonnan beszerzett motor- és pótkocsik padlósíntjével azonos magasságban alakították ki.

Az 1973-as rekonstrukció óta is történt korszerűsítés a Fogaskerekű Vasúton. Az 1990-es években számos felújítást végeztek a pályán. Korszerű, számítógépes vezérlésű biztosító berendezést kapott a vonal.

A Fogaskerekű Vasutat teljes egészében integrálták a budapesti tömegközlekedési rendszerbe. Jelenleg a vonatok a nagy forgalmú nyári hétvé-

géken 12 percenként, egyébként napközben 15-20 percenként közlekednek.

GERCSEI TEMPLOM

(Nagyboldogasszony és Szent István)

A még romjaiban is szép arányú épület egy tágas hajóból, egy alaprajzában a félkörnél bővebb, patkó alakú szentélyből és a szentély két oldalán emelt helyiségekből áll. A települést az óbudai káptalan 1212-es határbejárásakor, "Canonica Visitatio"-ján kiállított oklevélben említik először: mint "Guerchey" szőlőt és falut. Óbuda környékének virágzó falvai akkor pusztultak el, amikor 1595-ben Esztergom felszabadult a török alól s végvidék lett. Ekkor Esztergom kapitánya, Pálffy Miklós Budát is fel akarta szabadítani a török alól, és Buda kiéheztetése miatt tervszerűen elnéptelénítette a környező falvakat.

Valószínűleg ezzel a szándékos elnéptelénítéssel kapcsolatos Gercse községnek s templomának elpusztulása is. Ettől kezdve ezen a néven nem történik több említés a faluról. A terület az újratelepülő Hidegkúti birtoka lett. 1997-ben teljesen rendbe hozták.

GYERMEKVASÚT TÖRTÉNETE

Gyermekvasút építésének ötlete

Mindössze két évvel a Második Világháború befejeződése után, 1947-ben született meg a gondolat, hogy kisvasutat építsenek a gyermekek számára. A tervezett intézményt kezdetben egyaránt nevezték gyermekvasútnak és úttörővasútnak.

A háborús újjáépítés kellős közepén nem csak támogatói, hanem ellenzői is voltak a megépítendő Gyermekvasútnak. Vitatták, hogy az iskolás korú gyerekek képesek lesznek működtetni egy ilyen komoly intézményt és önállóan ellátni a vasúti szolgálatot. Az építést sokan az ország újjáépítésének befejezése utáni időre szerették volna halasztani.

A Gyermekvasút célja eredetileg egy nagy, önálló, addig példa nélküli gyermekközösség létrehozása volt. Ezen kívül valamiféle közfeladat ellátását is céljául tűzték ki.

A budapesti Gyermekvasút nem volt első a maga nemében. A Szovjetunióban és Jugoszláviában már működött hasonló intézmény. Az úttörőmozgalom delegációkat küldött a külföldi példák tanulmányozására. Tanulságként megállapították, hogy valódi vasútüzemet és valóban önállóan működő gyermekközösséget kell kialakítani a budapesti Gyermekvasúton.

A helyszín kiválasztásakor a kisvasútra bízott közfeladatot tartották szem előtt. Felmerült, hogy a Gyermekvasutat Gödöllőn építsék meg, ahol a HÉV-vel érkezőket szállította volna az egykori királyi kastélyhoz. Egy másik elképzelés szerint a kisvasút a Margit-szigeten épült volna meg, ahol a pihenni vágyókat és fürdőzőket szállította volna. Szóba került a Népliget, amely akkor a város szélén he-

lyezkedett el, és hétvégi kirándulóhelynek szerették volna hasznosítani. Ezek a kiszemelt helyszínek sík terepnek számítanak, ahol egyszerűen és gyorsan lehet vasutat építeni, a megépített vasút üzemeltetése is kevesebb gonddal jár és lényegesen olcsóbb is lett volna.

Számtalan egyéb helyszín is szóba került. Végül a budai hegyek mellett döntöttek. Így a kisvasúttal megoldódott a szintén akkor épülő Úttörő Köztársaság megközelíthetősége is.

Az elsőként kijelölt nyomvonal a Széchenyi-hegytől Zugligetig, a Fogaskerekű Vasúttól az egykori zugligeti villamos végállomásáig vezetett. Az igen kedvezőtlen terepviszonyok miatt a nyomvonalat módosítani kellett. Akkor jelölték ki a végleges, tehát Széchenyi-hegy és Hűvösvölgy közötti vonalvezetést. Az Úttörővasút és a vele egy időben létesített csillebérci úttörőtábor területének tulajdonjogát a fővárosi önkormányzat ingyen adta át a létesítmények új tulajdonosainak.

Szóba került egy szárnyvonal építése is a mai Szépjuhászné állomás és Budakeszi között. A kisvasút így nemcsak a budai hegyek kirándulóit, hanem hivatásforgalmat is lebonyolíthatott volna. Ennek a vonalnak a megépítését – a várhatóan kis forgalomra való tekintettel – elvetették.

EGYKORI MOZGÓLÉPCSŐ HŰVÖSVÖLGYBEN

1956-tól 1973-ig Hűvösvölgyben mozgólépcső üzemelt. Az egykori mozgólépcső az akkori hűvösvölgyi villamosvégállomás indulási oldalát kötötte össze a Hűvösvölgy állomáshoz vezető úttal.

A hasonló berendezések fokozatos elterjedésével már nem számított különlegességnek mozgólépcsőn utazni. A hűvösvölgyi kísérleti mozgólépcső üzemét 1973-ban leállították, majd a berendezéseket elbontották.

A gépházat évtizedeken át raktárként használták. Később a Gyermekvasutasokért Alapítvány modellező szakköre vette birtokba, hogy itt rendezzék be a szakkör műhelyét és kiállító termét.

GYERMEKVASUTAS MÚZEUM

A Gyermekvasutas Múzeum a MÁV Zrt. Széchenyi-hegyi Gyermekvasút és az egykori Úttörővasút tárgyi emlékeinek gyűjteménye.

A múzeum Hűvösvölgy állomás épületében kapott helyet. Bejárata az állomás első vágánya melletti peronon található.

A múzeumban tárgyi és képi emlékeket őriznek, amelyek a kisvasút építésének kezdetétől a több évtizedes, változatos múton keresztül egészen a közelmúltig felidéznek és bemutatják a Gyermekvasút történetét.

A múzeum 1992 óta működik. Az Úttörővasút által gyűjtött tárgyakat korábban csak a kisvasútra érkező hivatalos vendégek tekinthették meg. A

gyűjteményt az egykori üzemfőnökségi épületben – mai nevén Gyermekvasutas Otthonépület – kialakított kiállító teremben őrizték.

A folyamatosan bővülő gyűjtemény időnként megújuló elrendezésben kerül bemutatásra. A tárlókban fényképek, dokumentumok és a kisméretű tárgyak kaptak helyet. Archiv fényképek mutatják be az Úttörővasút építését, az időközben a forgalomból kivont járműveket, a megszüntetett vagy átalakított szolgálati helyeket és egyéb létesítményeket.

A vasútüzem története mellett természetesen az egykori úttörő-, később gyermekközösség fejlődése is nyomon követhető. Számos fénykép, használati és egyéb tárgy idézi az egykoron szolgálatot teljesítő úttörő- és gyermekvasutasokat, valamint a vasút felnőtt dolgozóit. A szolgálattal töltött hét-köznapokat bemutató tárgyak mellett a közös csillebérci és hűvösvölgyi táborozások, kirándulások, külföldi utazások, avatások és ballagások emlékei is helyet kaptak.

A tárlók között tekinthetők meg a többségében muzeális értéket képviselő, nagyobb méretű kiállítási tárgyak. Megtalálható a múzeumban egy régi jegynyomtató gép, amely a MÁV Menetjegynyomdában üzemelt. Hosszú időn át az Úttörővasút részére is készítettek vele kéregjegyeket, melyeket az állomási személypénztárakban használtak.

Az állomási forgalmi irodákban és más szolgálati helyeken korábban használt induktoros engedélykérő távbeszélő készülékek (állomásközi telefonok) közül több is helyet kapott a kiállító teremben.

A Gyermekvasút két régi kincse, az Úttörővasút első motorkocsija (a Kis Piri), az egyik Ganz motorkocsi és az egyik, még ma is közlekedő személykocsi óriásmodellje szintén megtekinthető a múzeumban.

A Gyermekvasutas Múzeumban megtekinthető kollekción kívül a Gyermekvasúton más muzeális értékek, a Közlekedési Múzeum védelme alatt álló, rendszeresen közlekedő járművek is megtalálhatók. Közöttük legjelentősebb a Lillafüredi Állami Erdei Vasútról származó, nyaranta vasárnaponként, valamint a Gyermekvasút rendezvényei alkalmából menetrendszerinti forgalomban közlekedő nosztalgia motorvonati szerelvény egyedülálló dízel motorkocsija és mellék kocsijai, melyek az 1990-es években kapott teljes felújítás óta közlekednek a Gyermekvasúton.

HÁRMASHATÁRHEGY

A Hármashatár-hegy és környéke A Hármashatár-hegy 495 m magas tetejéről gyönyörű kilátás nyílik Budapestre, és a budai hegyekre. Rá láthatunk a Pilisre, a Visegrádi hegycsoportra, sőt tiszta időben a Tátra vonulataira is. A hegy mai neve onnan ered, hogy itt találkozott az egyesítés előtt Óbuda, Buda és Pesthidegkút határa. Világháborús emlékek a földbe süllyesztett egykori lövészárkok. A hegyen húzódik át a Guckler Károly sétány. Guckler Károly erdőfőtanácsos, a fővárosi erdésze-

ti hivatal vezetője volt, kiváló érdemeket szerzett a budai hegyvidék századforduló utáni erdősítésében. A Csúcs-hegynél induló, nevét viselő sétatút szívbetegnek számára készült, lejtése sehol nem haladja meg az egy százalékot. A sétányon a zöld kereszt jelzés vezet végig. 1926-ban létesült a hegy lábánál található Hármashatár-hegyi repülőtér. A vállalkozó kedvűek itt próbálhatják ki a vitorlázó-, motoros-, és sárkányrepülést valamint a siklóernyőzést. A Csúcs-, és Vihar-hegy nyugati lejtőjénél egy elpusztult középkori község, Gercse templomának romjait tekinthetjük meg. Budapest területén ez az egyik legjobb állapotban fennmaradt középkori templom. A 13. században épülhetett, az idők során azonban sokszor lerombolták, és újjá építették. 1997-ben teljesen felújították, benne tavasztól őszig vasárnaponként szentmisét is tartanak. A régóta aktív turista életről tanúskodnak a Budai-hegység megmaradt vagy már elpusztult turistaházai. A Hármashatár-hegy oldalában meghúzódó hangulatos Udvarház Étterem az 1926-ban épült turistaház átalakításával jött létre. A Csúcs-hegyen az egykori turistaháznak már csak a romjait tekinthetjük meg.

HÁRMASHATÁRHEGYI REPÜLŐTÉR

A hazai repülés I. világháborút követő újrászületésében és fejlődésében úttörő szerepe volt a Vöröskővár, Újlaki-hegy és Vadaskerti-hegy közötti völgyteknőben, 1926-ban megnyitott Hármashatár-hegyi repülőtéren. Működtetője kezdetektől fogva a Műegyetemi Sportrepülő Egyesület, így a maguknak tervezett repülőgépeket nagyrészt ezen a helyen próbálták ki. Többségük id. Rubik Ernő (1910-1997) munkája volt, aki pályája során kb. 25 vitorlázó- és 5 motoros repülőgépet tervezett, vagy részt vett a tervezésükben. Legismertebb vitorlázógépe a napjainkban is alaptípusnak számító „R-26 Góbbé” kétüléses iskolagép. A másik híres tervező Roifer Lajos (1901-1983) volt, aki pilótaként több rekordot ért el. Az 1936-os olimpia alkalmával nem hivatalos világcsúcsot állított fel a maga tervezte

„Nemere” vitorlázógéppel: 3 óra 55 perc alatt tette meg a 326 km-es Berlin - Kiel távolságot. 1926-ban ő repült először a Hármashatár-hegy fölött, így bizonyítva a hatóságoknak, hogy a térség alkalmas a vitorlázórepülésre. Az 1970-es években - hazánkban elsőként - az egyesület tevékenysége kibővült a sárkányrepüléssel, ezzel ez a repülőtér a hazai sárkányrepülés bölcsője lett. Az 1980-as években ballonrepüléssel, az 1990-es évektől kezdve pedig siklóernyőzéssel bővült a sor. A repülőtér műhelyében az 1980-as évektől vitorlázó- és motoros repülőket javítását végzik. A repülőtér használatát egyeztetni kell a Ferihegyi nemzetközi repülőtérral, mert a 13-as pályairányú megközelítési (valamint az ártartolási) eljárás itt halad keresztül.

HIMNUSZ SZOBOR (Budakeszi)

2006. május 7-én avatták fel Budakeszin a Himnusz szobrát. V. Majzik Mária kilenc méter hosszú, négy és fél méter magas alkotása egy kör sugarai mentén jeleníti meg a vers sorait, melynek közepén egy kétméteres, többmázsás, bronzból készült Istenalak látható. A szobor hét ívből álló szerkezetében hétszer három bronzharang szólaltatja meg az ünnepeken Erkel Ferenc művét.

Idézet a szobor melletti tájékoztató tábláról: "A dombormű csonka kör kompozíciója középpontjában az Isten alakja áll, feje körül dicsfényel. Az istenalak stílizált, arca kidolgozott. Körülötte sugarakban olvasható a Himnusz teljes szövege. Minden versszakot, ugyancsak körkörös sugarakban, kerékküllő formában díszítés követ. A díszítés bal és jobb odalon négyes tagolásban az évszakok változását jelöli. Tavasz: virág és levél motívum, Nyár: búzakéve, Ősz: szőlőlevél és szőlőfürtök, Tél: csupasz ágak. A verssorok mint kitért szárny vagy kezek veszik körül az Isten alakját. A formát középen, a dicsfény fölött hét galamb zárja le. A két szélső galamb szárnyával szinte felemeli, tovább viszi a sugarakat. A középső galamb csőrében a korona keresztjét tartja, felemeli."

JÓZSEF HEGYI BARLANG

A József-hegyi-barlang a Budai-hg. harmadik leghosszabb (5,6 km), fokozottan védett barlangja. Falait gömbfülkék, üstök, hófehér borsókó, változatos színű és formájú cseppkőképződmények gazdagon díszítik. A 70 m hosszú Tábor-hegyi-barlang elől nagyszerű kilátás nyílik Óbudára. Bejáratának közelében az 1931-es ásatások során több jégkorszakbeli emlős csontjaira bukkantak.

KAÁN KÁROLY-KILÁTÓ

A Nagy-Hárs-hegy tetején, 454 méterre a tengerszint felett helyezkedik el a környék kirándulóinak egyik kedvenc célpontja, a Kaán Károly-kilátó.

A kilátóból hasonló körpanoráma tárul a szemlélődő elé, mint a közeli és ismertebb János-hegyi Erzsébet-kilátóból – igaz, az körülbelül 70 méterről magasabban van. A kilátó teraszos elrendezésű; a szinteken felfelé haladva egyre szélesebb kilátás nyílik.

A jelenlegi kilátó helyén korábban fából épült kilátó állt. Az építményt azonban elhanyagolták, és összedől. A régi kilátó helyére épült Kaán Károly-kilátó alapzata kőből készült. Az erre épített szintek és a kilátó lépcsői fából vannak. A kilátó egész éven át éjjel-nappal látogatható.

A névadó Kaán Károly (1887–1940) erdőmérnök végzettségű volt. Egy ideig földművelésügyi államtitkárként dolgozott. Nevéhez fűződik az erdők népjóléti szerepének törvényi szintű elismertetése és több olyan intézkedés, amely a természet értékeinek védelmét szolgálta.

Kaán Károly emlékét korábban egy emléktábla őrizte a kilátó bejáratánál. A rongálások miatt az emléktáblát az erdőgazdaság – a kilátó kezelője – megőrzés céljából a területileg illetékes erdészethez szállíttatta.

A kilátó a Gyermekvasút Szépjuhászné állomásától kiindulva a sárga sáv turistajelzést követve közelíthető meg. Az út egyre meredekebb, és egyre többször lehet a talaj alól előbukkanó fehér mészkösziklát látni. A Bátori-barlang bejárta melletti erdei pihenőhely elhagyása és egy keskeny fahídon való átkelés után az út a szinte teljesen csupasz mészkösziklán halad egészen a kilátó előtti tisztásig.

KIS-HÁRS-HEGYI KILÁTÓ

A Gyermekvasút vonalától alig száz méterre, a Kis-Hárs-hegy tetején, 362 méteres tengerszint feletti magasságban, egy kisebb erdei tisztáson fából épült kilátó található.

A kis-hárs-hegyi kilátóból körpanoráma nyílik Buda északi részére, a budapesti Belvárosra, a Várhegy és a Citadella felé.

A kilátónak jellegzetes, egyedi alakja van. Vázát egy lebetonozott vascső alkotja, melyen harminc akácrönkből két egymásba fonódó csigalépcsőt alakítottak ki. A kilátó tetején kisebb terasz van.

A kilátót az 1970-es években létesítette az egykori Pilis Állami Parkerdőgazdaság. Tervezője Makovecz Imre volt. A kilátót 2008-ban – az eredetivel szinte azonos tervek szerint – újjáépítették.

A kilátó mellett erdei pihenőhely van. Itt fából készült erdei padok, asztalka és tűzrakó hely található.

A kilátó a Gyermekvasút Hárs-hegy és Szépjuhászné állomásától egyaránt megközelíthető. A kilátó közelében halad el a nagy-hárs-hegyi körsétaút (kék kör jelzés), valamint a Szépjuhászné-től induló sárga sáv jelzés is.

KOLACSOVSZKY TURISTAHÁZ

(Ma Frankhegyi Vendégház)

A menedékház a Természetbarátok Turista Egyesületének Budai Osztálya építette a századforduló utáni évtizedekben. A nemrégiben felújított épületet az 1841 és 1954 között élt turisztikai szakíróról, Kolacskovszky Lajosról nevezték el. Ma Frankhegyi Vendégház néven, hétvégén hosszabb nyitva tartással várja a vendégeket.

Cím: 2040 Budaörs, Ezüsthelyő u
Megközelíthető: 90-es busszal a KFKI-ig, onnan a Piros négyzet turistaúton.

KONDOR ÚTI LIBANONI CÉDRUS

A II. kerületben az Apáthy-sziklától nem messze található. A Kondor u. 5. sz. beépítetlen telek hátsó részén, kerítéssel körbevéve áll a védett fa.

A terület egykor Fedák Sári villájának parkjához tartozott. Sajnos sem a villának, sem a hajdani parknak még a maradványai sem láthatók, egyedül a fa tanúskodik a hajdan volt szebb időről. Ez a 120 éves cédrus fajának egyik legidősebb példánya az egész Kárpát-medencében. Idősebb példányt csak a soproni Lővérekből, illetve az Alcsúti Arborétum mellől ismerünk. Magassága több mint 12 méter, törzskerülete pedig közel három méter.

KŐHEGYI KÁPOLNA (Budaörs)

A Kőhegyi Kápolna és barlang története:

A Kőhegyi Kápolna alapítása és felépítése Franz Wendler (1815-1897) nevéhez fűződik. 1847. június 29-én álmában a Kőhegyen ásva, és az ott található vadrózsabokor virágaiban a Szűzanya arcát vélte felismerni. 1853. júniusában csaknem életét vesztette, amikor többen egy agyagbányában dolgoztak. Társai azt hitték, hogy az agyagomlás alól csak a holttestet emelhetik ki. A földtömeg alól azonban sértetlenül emelték ki Ferenc gazdát, aki elmondta társainak, hogy életét a Szűzanya óvta meg. Mindebből arra következtetett, hogy Isten őt kegyelmébe fogadta.

Wendler Ferenc álmai hatására jutott arra az elhatározásra, hogy kápolnát épít a Kőhegyen. 1855. május 5-én rakták le a kápolna alapkövét. Wendler Ferencet fia, annak barátai és számos férfi a faluból segítették az építés nehéz munkájában. Rövid időn belül, 1855. október 15-én ünnepélyesen felszentelték a kápolnát. Wendler Ferenc nemcsak örök emléket állított a Szűzanyának, hanem az életét is neki szentelte. A kápolna mellett egy kereszt alakú barlangot vájt a hegy szikláiba, és 1878. február 25-én felköltözött oda, kápolnai szolgálatra. Itt töltötte élete utolsó 19 esztendejét. A kápolna legfőbb ékessége az a Szűzanya szobor volt, melyet a helyiek szerint IX. Pius pápa küldött a kápolna felszentelésére Franz Wendlernek. A remete utolsó életéveiben fia, Andreas Wendler kis házat épített apja barlanglakása mellé, majd maga is felköltözött a hegyre és egészen az első világháború kitöréséig ott lakott. 1933-ig a kápolna a család tulajdonában volt.

Ekkor vette át gondozásra a budaörsi katolikus egyház. A remete ükunokája Grósz Mátyás is felköltözött a hegyre és gondoskodott a kápolna tisztaságáról, fogadta a kápolnába látogatókat. A kápolna környékén rendezték meg 1939-ig a Kőhegyi Passió-játékokat is. 1944/45-ben a kőhegyi kápolnát találatok rongálták meg. A nagyobb károkat a Wendler-család még itt élő tagjai kijavították. Az 1946. januárjában megkezdődő kitelepítés után a kápolnának már nem volt gazdája.

A Budaörsi Német Nemzetiségi Önkormányzat 2001-ben gyűjtést indított a Kőhegyi Kápolna újraépítésére. 2003-ban, a Budaörsi Passió előadásait követően kezdődött meg az építkezés, és 2003. október 15-én került sor a felszentelésre. A Kőhegyi Kápolna teljes mértékben adományokból épült

Újra a Budaörsi Német Nemzetiségi Önkormányzat szervezésében. Szintén adományokból készült el a két kis harang (az egyik a Heimatverein Wudersch - a kitelepített budaörsiek németországi szervezete -, a másik egy budaörsi adományozó jóvoltából). A két kis haranggal együtt 2004. szeptember 12-én avatták fel a Szentháromság szobrot, Rákos Péter szobrászművész alkotását.

KŐHEGYI KERESZT (Budaörs)

A dolomit szikla tetején álló fémkeresztet 1895-ben állították a Kőhegyen, amelyet az 1950-es évek elején szervezett vasgyűjtés keretében távolítottak el. A Budaörsi Honi Egyesület, Budaörs Német Nemzetiségi Önkormányzata és Budaörs Város Önkormányzata összefogásával egy négy és fél méter magas újabb kereszt készült, melynek elhelyezésére és felszentelésére – az eredeti helyén – 1995. június 17-én került sor.

MAKKOSMÁRIA

Makkosmária nevét egy legenda szerint arról kapta, hogy az itt álló kisebb kápolna a törökidőszak idején elpusztult, és a benne őrzött Szűz Mária képet a környékbeliek egy tölgyfa törzsére akasztva őrizték. A ma itt található Mária kép természetesen csak az eredeti festmény másolata.

A rét szélén épült trinitárius templomot 1748-ban alapították. A templom nem csupán műemlék, hanem mind a mai napig használják: vasárnaponként misét tartanak, egyházi esküvők és keresztelők színhelye. A templom és a kerfjében alapított temető keresztény zarándokhelynek számít.

MAKKOSMÁRIA TURISTAHÁZ (megszűnt)

A Budakeszi-erdő nyugati szélén, a kedvelt makkosmáriai sétaút, lesiklóút közelében a fodrász-iparosok által 1930-ban alapított Súlyom Turista Egyesület 1942 júliusában avatta fel a turistaházat. Ezzel sikerült kiváltani a makkosmáriai kolostorromokkal (lásd 5/b túra) szemben működő vendéglőhöz épített, 1933-ban átadott egyszerű turistamenedéket. Az akkoriban még beépítetlen, Budakesziről felhúzódó napos, gyepes, gyümölcsfaligetes dűlő felső részén álló, családi hangulatú, 4x2 ill. 1x6 ágyas, ciszternavízzel ellátott épülethez 1955-ben felvezették a villanyt (a vékony betonoszlopok foghíjas sora még ma is az erdőben sorakozik). „A turistaház villanyvilágításos, kényelmes szobákkal, hideg-meleg ételkkel várja a vendégeket. Szép kerthelyisége, napos, barátságos ebédlője is van.” (Budapesti kirándulóhelyek, 1967). 1980 körül azonban már csak egy leromlott állapotú, beázott, salétromos falú büféépülettel szembeülhettek a „be-merészkedők”. Eladása, átépítése után - már a kirándulóktól el- Az egykori Makkosmáriai turistaház, zárva -, az 1980-as évek végén egy vállalat „továbbképző részlegévé” vált.

A képzés „tematikáját” sejtetni engedi, hogy az 1990-es évek elején különösebb átalakítás nélkül panzióként elégítette ki a Budakeszi felől autóval érkező, meghítt helyet kereső vendégkör igényeit. E célközönség érdeklődésének lankadása a panzió megszűnéséhez vezetett, az utóbbi években magánházként láthatjuk a turistaútról (

MAMUTFENYŐK(Budakeszi)

Budakeszi határában, a 22-es autóbussz végállomásától 10 perc sétával jelzett úton kereshetők fel a budakeszi mamutfenyők. A világ legnagyobb és legmagasabb fáinak tekinthető mamutfenyők az USA nyugati partvidékén élnek, és a XVIII. század közepétől tűnnek fel az európai parkokban. A budakeszi két fa ún. hegyi mamutfenyő (sequoiadendron giganteum). Koruk 70-80 évre tehető, egyenként 16 m magasságúak, átmérőjük 100 ill. 85 cm. 2009-ben a Nemzetközi Dendrológiai Alapítvány munkatársainak irányításával további 5 facsemetét ültettek, amely egy jövőbeli mamutfenyő-liget alapjait nyújtja.

MÁRIAREMETE KEGYTEMPLOM

A templom története a török hódoltság idejére nyúlik vissza, ekkor már kegyhelyként szakrális funkciót töltött be a terület. Később kápolnát emeltek itt, ugyanis a legenda szerint 1805-ben egy budai asszony visszanyerte a szeme világát a kegykép-nél. Akkoriban népszerű zarándokhely lett. 1828-ban kőkápolna épült, melyet már Kisboldogasszony tiszteletére szenteltek. Az itt épült kegytemplomot. 1899. október 1-én szentelte fel Steiner Fülöp székesfehérvári megyéspüspök.

A templom előtt 1959-ben a Mária-év alkalmából szabadterei oltár is épült. A szobor felett van egy vastag lánc, melyet a Magyar katolikus Püspöki Kar kapott 1991-ben, és amely a szabadságától megfosztott magyar népet jelképezte.

MÁRIAREMETE: REMETE SZURDOK

Földtörténeti középkorban képződött (triász korú) ún. „Dachsteini mészkőben” lemélyült mély szurdokvölgy ma már a Duna-Ipoly Nemzeti Park Budai Tájvédelmi Körzetének egyik fokozottan védett területe, földtani- és barlangtani emlékei mellett különlegesen gazdag (több mint 500 fajt tartalmazó) flórája teszi nevezetessé.

A szurdok É-i, meredek, sziklás oldalában ma 12 természetes üreget ismerünk. Annak ellenére, hogy a barlangok tudományos kutatása már a 19. század végén megindult (Lóczy Lajos 1877; Kadic Ottokár 1913; Kormos Tivadar – Lambrecht Kálmán 1914;) és a 20. század során is folytatódott, (Vértes László, Bálint Béla, Gábori Miklós, Káldy Adrién, Mihalkovszky Mária 1949, Gáboriné Csánk Veronika 1969) a terület barlangjainak rendszerező felmérésére csak az 1970-es években került sor.

A Húvösvölgyből Nagykovácsiba vezető országút felől közeledve a Szurdok É-i sziklás falában egy nagyméretű barlangszáj vonzza a tekintetet. A 340 m tengerszint feletti magasságban nyíló barlangbejárat elérése megzavartja az érdeklődőt, mivel a völgytalptól kb 50 m-es szintkülönbséget kell „leközdenie” a görgeteges lejtőkbe kitaposott ösvényen. A 12 m magas barlangszáj mögött húzódó, majd néhány méterre teljesen elszűkülő járat először csalódást okoz, de ezt azután feledtetni az a csodálatos kilátás, ami elének tárul. A Remete-hegyi-kőfülke kitöltését 1914-ben Lambrecht Kálmán és Kormos Tivadar régészeti ásatása teljesen eltávolította. Az anyag feldolgozása kapcsán – amely feltűnően gazdag volt felső-pleisztocén korú madárcsontokban – rekonstruálták a barlang környezetének ősföldrajzi képét, amely kezdetben mocsaras, vizenyős, később szárazabb pusztaság volt.

A völgybe visszaereszkedve, az éppen csak csordogáló patakot követve érjük el a völgytalp felett 10 m-re nyíló, fokozottan védett Remete-hegyi Alsó-barlangot.

Az impozáns bejárat mögött egy 25 m hosszú, 6-7 m magas, egyenletesen emelkedő aljú terembe jutunk, amelynek fő hasadéka megközelíti a felszínt. Vértes László régész 10,5 m mélységig ásta ki az üreg kitöltését, de annak természetes – szálkó – alját nem érte el. A feltárt 13 réteg közül az első kilenc holocén korú, a 10-13. rétegek posztglaciális ill. pleisztocén korúnak (2,4 millió évnél fiatalabbnak) bizonyultak. A legidősebb lelet egy – az ún. „pilisszántói kultúrát” képviselő obszián mikrolit penge. A felső kilenc réteg legrégebbi leletei rézkori cserépmaradványok. A bronzkori, kelta-, római- és középkori leletek a barlang folyamatos „használatát” bizonyítják. Az 5-9. rétegekből sok megmunkált csontlelet (árák, nyílhegy, agancskapák, vadkan agyarából készült nyakék) és pattintott kőeszközök (kőbalták, dörzslőkövek) is előkerültek.

Az már csak az evolúció fintora, hogy a völgy barlangjai a 21. században ismét lakottak, telente a fővárosi hajléktalanok kedvelt szálláshelyei.

A Szurdok másik fokozottan védett barlangja a Remete-völgyi Felső-barlang, amelyet 1969-ben tártak fel. A sziklás völgyoldalban 320 m tengerszint feletti magasságban nyíló addig ismeretlen üreg egyetlen, 29 m hosszú folyosóból áll, amely a Külső- és Belső teremre oszlik. A Magyar Nemzeti Múzeum régészei Gáboriné Csánk Veronika vezetésével teljes egészében kiemelték az üreg kitöltését.

A barlang régészeti feltárása bővelkedett izgalmakban. A szakembereket különösen az izgatta, hogy a Szurdok alján nyíló Alsó-barlangban jégkori leleteket nem találtak. Itt, 70 méterrel feljebb, a barlang szintje teljesen kitöltött, repedésszerű bejá-

rata előtt, az avaros humuszrétegben már első nap jégkorszaki rétegekre bukkantak. Ősztönösen érezték, hogy az ősember nyomában járnak...

A két folyosószakaszt elválasztó görgeteges szűkületet leküzdve egy 10 m hosszú terem agyagpadlóján rézkori (i.e. 2500) edényeket találtak! A kitöltés szakszerűen dokumentált feltárása során megállapították, hogy azok hiányosak, néhányat közülük a hajdani forrásbarlang vizei teljesen kimosztak. A negyedik réteg érintetlen, áthalmozás mentes volt, jégkori állatcsontokat (barlangi medve, orrszarvú, vadló, kőszáli kecske, pézsmatulok) őrzött. Ősember nyomára egyelőre csak a faszéndarabok utaltak, a tüzelés nyomai. Az óriásgím agancsmaradványa, a zsákmányállatok maradványainak sokasága az utolsó jégkorszak előtti időszak „vadászmezőit” idézték. És az ásatás harmincadik napján előkerültek az első kőszerszámok, amelyeket a Dorog környéki radiolaritból készítettek.

A következő szenzációs lelet 240 cm-es mélységből, az első kőszerszámtól alig arasznyira került elő: a Homo neanderthalensis három, egymás melletti metszőfoga! Az 1932-ben a Bükk-hegység Subalyuk-barlangban megtalált neandervölgyi embermaradvány után itt, a főváros határában bukkantak ismét ilyen korú ősemberi leletre!

A nagyszámú állati csontlelet (sikekfajd, hófajd, farkas, róka, barnamedve, barlangi medve, hermelin, borz, barlangi hiéna, barlangi oroszlán, sarki nyúl, mamut, vadló, gyapjas orrszarvú, gímszarvas, rénszarvas, óriásgím, kőszáli kecske, pézsmatulok, őstulok) feldolgozása egyértelművé tette, hogy zsákmányállatok maradványaira bukkantak, a Felső-barlang vadásztanya volt.

A következő szenzációs leletért még ázni sem kellett. A Hátsó-terem egyik sziklapárkányán két rendkívüli méretű, egymáson heverő barlangi medve szemfogát találtak, mellette egy extra méretű tengeri kagyló (*Glycymeris obovata*) megkövesedett héja feküdt. Erre a „poicra” helyezte emberősünk a vadászatok során talált „extrákat”.

És ez a kis barlang még mindig tartogatott meglepetést, nem is akármilyet. A két teremrészt elválasztó kitöltésben egy 62 darabból álló bronzkori család kincsleletet fordított ki az ásó. Az i.e. 1500 körül elásott lelet-együttes papnői fejdísz, bronzlemez-ből készült félhold alakú melldísz, bronz karperecet, 25 db bronzpitykét, két bronzbaltát, 17 borostyángöngyöt, arany hajkarikákat, arany spirálgyöngyöket tartalmazott.

A több hónapig tartó ásatás során megállapították, hogy az őszi időszakban egy rövid, egy-két hetes időszakban a nap besüt ebbe a bejárattól távoli zugba. A bronzkori törzs-, vagy nemzetségszűnyegnek elrejtésekor valószínűleg ezt a természetes reflektort használta világítóeszközü....

MÁTYÁS-HEGYI BARLANG

A Mátyás-hegyi-barlang az 1920-as években vált ismertté, első –370 méteres- szakasza gabonatarló majd óvóhely volt. Az 1948-ban feltárt Centenáriusz-szakasszal a barlang hossza meghaladta a 2300 métert. A barlang –fekvése miatt- mindig kedvelt kutatási célpont volt, ennek megfelelően a 20. század második felében is történtek jelentős feltárások; Meteor-ág, Toldy-ág, Természetbarát-szakasz, Mikulás-ág, Kagylós-ág, stb.

Több barlangkutató nemzedék álma, a Pál-völgyi és Mátyás-hegyi-barlang összekötése 2001. decemberében sikerült a kutatóknak. Ekkor nyitották össze a Pál-völgyi-barlang Szép-völgyi-ágát a Mátyás-hegyi-barlang Természetbarát-szakaszával. A labirintusrendszer 18,7 kilométer hosszúvá vált, ami így csak kevéssel marad el az aggteleki Baradla-barlang magyarországi szakaszainak hosszától. Igen nagy valószínűséggel a felfedezések még nem értek véget, biztató, hogy a Ferenc-hegyi-barlang legújabb feltárt részei a Pál-völgyi-Mátyás-hegyi-barlangrendszer irányába mutatnak.

MEZEI MÁRIA HÁZ (Budakeszi)

Mezei Mária neves magyar színművész nő ebben a házban élt haláláig. A szobák a művésznő által használt bútorokkal és egyéb tárgyakkal berendezve, változatlan állapotban megtekinthetők. Budakeszi, Petőfi u. 18, Telefon: +3623-451-025
Megközelíthető: 22-es busszal a Moszkva térről, Budakeszi irányába, az Erkel utca megállóig. Erkel utcáról, a második utca a Petőfi utca.

NAGYKOPASZ – CSERGEZÁN PÁL KILÁTÓ

A csúcson 2005-ben épült a Csergezán Pál nevét viselő kilátó, amely pihenőhelyként is szolgál. Innen szabad kilátás nyílik a környékre; áttekinthető a Budai-hegység nagy része, a Püspök és a Gerecse egyes vonulatai, sőt, tisztá időben a Mátra vonulatai is látszanak.

A Csergezán Pál-kilátó 32 méter magas, felső szintje 18 méter magasságban található. A kilátó földszinti része vasbetonból, az emeletet vörösfenyőből készülték. A kilátó tervezői Basa Péter és Czér Péter építészek, valamint Jordán László statikus.

A kilátó beton alapon nyugszik, szerkezete a kültéri viszonyoknak leginkább megfelelő vörösfenyőből készült. A hannoveri világkiállítás magyar pavilonját is jegyző tervezők különleges lécborítást alkalmaztak. Ez lehetővé teszi a szabad kilátást, ugyanakkor tériszony nélkül lehet feljutni a kilátószintre. A tágas pihenők nagyobb csoportok látogatását is lehetővé teszik, egyszerre 150 fő tartózkodhat a kilátóban. A földszinti beton alapzatot graffiti-álló festékekkel festették.

A kilátó névadója a híres természet- és vadászfestő Csergezán Pál, aki számos képen örökítette meg a

környék élővilágát. Az 1996-ban elhunyt művész sírja a közeli Anna-laknál az erdőben található. Megközelíthető: Nagykovácsitól a Községházától a PIROS, majd a PIROS HÁROMSZÖG jelzésen.

NAGYRÉT (Hűvösvölgy)

A hűvösvölgyi Nagyrét a XX. század elejétől kezdődően kedvelt kirándulólhelye volt a budapestieknek. Kezdetben lakott területektől távol eső, kisebb erdei túrával elérhető helynek számított. A század második felében – a környék fokozatos beépítésének és a tömegközlekedési kapcsolatok fejlesztésének következtében – egyre kevésbé számított elszigetelt területnek. Több más kirándulólhelytől eltérően sikerült megóvni a teljes körbeépítéstől, többé-kevésbé megőrizte eredeti hangulatát.

A rétről kilátás nyílik a Nagy – Hárs - hegyre. A Hárs-hegy állomás felől az Alagutat megközelítő, majd az Alagútból kihaladva útját Hűvösvölgy állomás felé folytató vonatok jól megfigyelhetők.

A Nagyrét a Hűvösvölgy állomástól kiinduló erdei úton rövid sétával közelíthető meg. Az út az Országos Kéktúra egyik szakaszának része. Egykor ez volt a Munkásmozgalmi Emlékút: munkásmozgalmi szobrok szegélyezték. A szobrokat az 1990-es évek elején eltávolították és a budafoki Szoborparkban helyezték el.

Megközelíthető: a 61-es villamos Hűvösvölgyi végállomásától a KÉK SÁVON.

NAGY – SZÉNÁS TANÖSVÉNY:

Hazánk flórájának talán leghíresebb tagja a pilisi len, e kicsinyke, de gyönyörű sárga virág, mely az egész világon egyedül a Szénások fokozottan védett lejtőin él. A Pilisi len élőhelye - mutatva e növény európai fontosságát - elnyerte az Európa Tanács által adományozott Európa Diplomát is. E fokozottan védett ritkaság azonban csak egy a számtalan védett növény- és állatfaj közül, mely megtalálható e területen. Programunk állomásait végigjárva többféle orchideafajban gyönyörködhetünk (fehér madársisak, vítézkosbor), láthatjuk a kizárólag a Kárpát-medence dolomitlejtőit díszítő Szent István király szegfűjét és szélben hullámozó árvalányhaj-mezőket, hallhatjuk a területen újra megjelent holló károgását, megismerkedhetünk a Budai-hegység legfontosabb természetvédelmi problémáival, s a hegyormokról egyedülálló kilátásban gyönyörködhetünk. Világviszonylatban is ritkaság, hogy egy nyüzsgő kétmillió város közvetlen szomszédságában ilyen változatos, értékes ritkaságokban bővelkedő természeti területet találjunk, melynek megismerése mindenki számára egyedülálló élményt jelent. A 2 km hosszú tanösvény másfél óra alatt bejárható.

Megközelítés: A tanösvény Nagykovácsiból indul, a polgármesteri hivatal elől, melyet a Hűvösvölgyből induló 63-as autóbusszal érhetünk el.

NAGY- SZÉNÁSI TURISTAHÁZ (Magszűnt) és EMLÉK-FAL

Budai-hegység egyik legvadregényesebb vidékére, a Nagykovácsitól északra magasodó Nagyszénásra már a XIX. sz. végén turistaút vezetett, nyáron kirándulók, télen síelők látogatták a sziklagyepes csúcst. A szélvédett, északkeleti oldalában állt manzárdos, üvegverandás turista menedékhely építésének történetét az "A Nagyszénási turistaház" c. írásból (Turisták zsebkönyve, 1967) idézzük fel:

"... a Munkás Testező Egyesület tagjainak nem volt pénze, csak lelkesedése, és mégis...kétkezi munkával létrehozták a menedékházat. Rengeteg áldozat, munka, küzdelem kellett a felépítéséhez. Bekapcsolódott az építkezésbe Szabó Imre (1877-1928), az egyesület elnöke, szociáldemokrata országgyűlési képviselő is. Az egyesület mintegy kétszáz tagja kora reggeltől késő estig tartó, vaióságos rabszolgamunkával szállította fel az anyagokat az építkezés színhelyére. 1926 tavaszán elkészült a maga egyszerűségében is kedves és szép menedékház. 1927-ben két új helyiség - veranda és hálóhelyiség -, 1934-ben az épület északi oldalán egy nagy, világos csupa ablak étterem épült... Önzetlen munkájukat, helytállásukat örökké hirdeti majd ez a menedékház."

A munkássághoz, az igazi baloldalhoz kötődő egyesület alkoholt nem árusító turistaháza sem kerülte el az államosítást (1949), a TKV birtokába került. Az épületen a következő 25 évben - ha csak a "mozgalmi" múltat megőrkítő emléktábla avatását (1959) nem tekintjük annak - lényeges fejlesztés nem történt, állapota leromlott.

"Munkásturisták áldozatkészségéből épült. Azóta is kedvelt kirándulólhelye a munkástörténeti hagyományokat kegyelettel őrző régi harcos természetbarátoknak. Szolgáltatás: világítás aggregátorról, mosdótáji, melegétel konzerváruból." - e nomád körülményekről a TEV (Turista Ellátó Vállalat, a TKV utódja) 1973-ban kiadott füzeté szárolta be. A cég megszűnését (1975) követően a ház még a társaihoz hasonló "vendéglátóipari kálváriát" sem járta be, azonnal sorsára hagyták - így kifosztották...

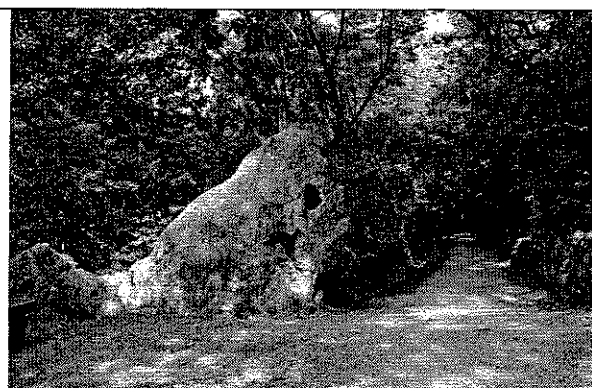
A "Másfélmillió lépés Magyarországon" c. tévésorozatot vértázító filmkockáinak forgatását (1979. szept. 9.) követően a romokat a hatalom - saját gyökereit sem tisztelve - ledózeroltatta. Lelkiismeretüket az 1980-as évek elején, egy házfalat rakó alakokat ábrázoló "emlékmű-kompozíció" építésével nyugtatták meg. Ma is ott áll a turistaház helyén.

NORMAFA

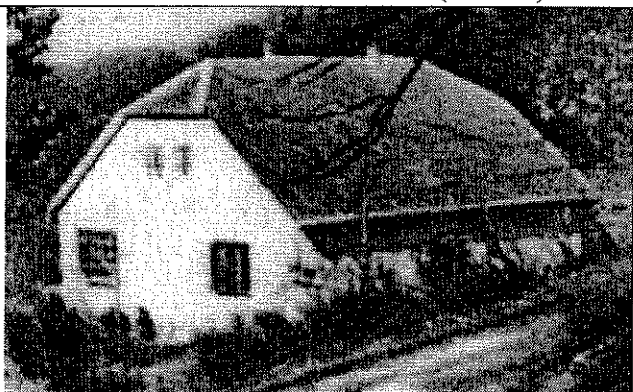
A Normaafa a budai hegyek talán legismertebb kirándulólhelye. Természeti adottságai, a város közelsége, könnyű megközelíthetősége és a kiépített infrastruktúra teszik közkedvelté és egynapos kirándulások helyszínévé.



Oroszlán szikla 1930 körül (Archív)



Az Oroszlán szikla napjainkban (2009)



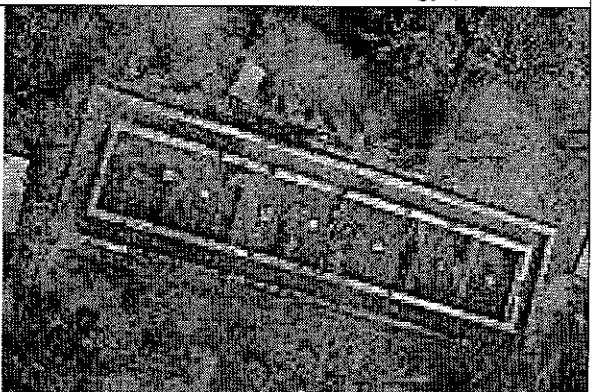
Makkosmária turistaház (Archív)



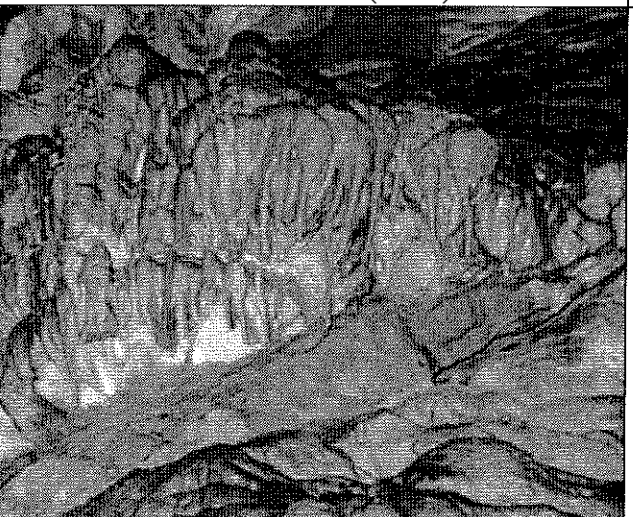
Kolacsovsky Turistaház (Frankhegyi) Archív



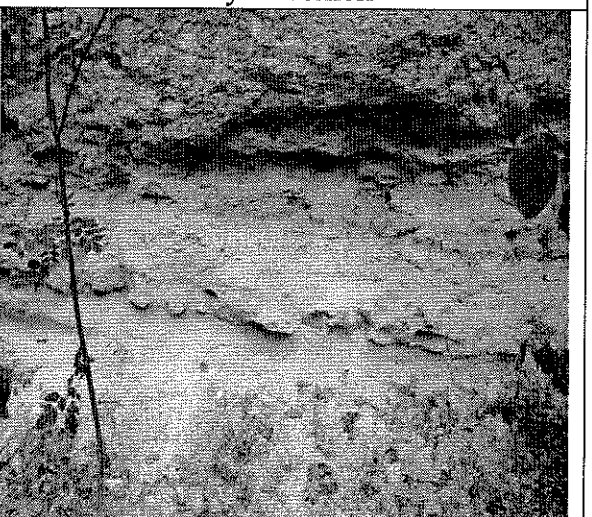
Normafa sí ház (2009)



Nyéki romok



Pál-völgyi barlang



Pikortégla üregek

Az erdei kirándulások kedvelőin kívül telente a havas sportokat űzők látogatják. Lejtőin, kiépített szánkó- és sípályáin, erdei útjain nem csak egyéni sportolásra nyílik lehetőség. Számos sportklub tart szervezett síoktatást Normafán.

Nyáron elsősorban gyalogos- és kerékpártúrák kiindulási pontjaként szolgál. Számos erdei út vezet a Normafától a budai hegyek más pontjaira: János-hegyre (Zugligeti Libegő, Erzsébet-kilátó), Zugligetbe, Csillebérce, Makkosmáriára, Budakeszire.

Az itt kialakított erdei játszótéren egyedi, fából készült játékok találhatók.

A Normafa lejtő tetejéről széles kilátás nyílik Budapest és környéke irányába, amelyet balról a János-hegy, jobbról a Széchenyi-hegy zár le.

Az egynapos kirándulások divatja a XIX. században kezdődött. Eleinte a környékbeli svábok piknikkeztek itt. A Fogaskerekű Vasút megindítása után azonban már könnyen megközelíthető volt a Normafa a főváros távolabb eső részeiről is.

A környék nevét az egykor itt, a Konkoly-Thege Miklós út elejénél álló évszázados, hatalmasra nőtt bükkfáról kapta. A monda szerint a fát Mátyás király születésekor ültették. A századok során számtalan villámcsapás érte, eredeti neve Viharbükk volt. Az ide kirándulók szívesen pihentek meg árnyékában. A Normafa nevet annak emlékére kapta, hogy 1840-ben a fánál énekelte el Bellini Norma című operájának nagyáriáját Schódelené Klein Rozália, egykor európai hírvénekesnő.

A nevezetes bükk 1927-ben pusztult el végleg. A kidőlt fa törzsét a Margit-szigeti artézi forrás medencéjében helyezték el, hogy a rárakódó mészköves bevonat konzerválja. A törzsét – valószínűleg az illetékesek feledékenységére folytán – a vizeséből nem távolították el idejében. A kidőlt fa helyén 1962-ben Budapest egy új bükkfát ültetett.

A Normafa emlékét a lejtő tetején felállított emléktáblán Devecseri Gábor verse őrzi:

Normafa, Hajdanidőn itt lengett lombod a szélben,
Ünnepi hegymászók víg dala szállt körülötted,
Normafa,

Majdanidőn lombod közt éled az ének,

Győzve sivár közönyön, győzve dühös viharon.

NYÉKI ROMOK

Mátyás-kori emiéke a nyéki vadászkastély, amelynek romjai ma is láthatók a Hűvösvölgyi út 78. alatti telken. Ennek a feltárását is Garády Sándor végezte a Mátyás udvarában élt olasz humanista történész, Bonfini adatai alapján. A reneszánsz stílusú, 35 méter hosszú és 21 méter széles emeletes épületet oszlopos árkád sor tagolta, ahol konyha és étkező, felül háló- és lakosztályok voltak. A másik épület 60 méter hosszú és 21 méter széles, körbefutó tornáccal a vendégek fogadására és udvari ünnepségek tartására szolgált. Az ásatások során felszínre került 2600 kőfaragvány-töredék arról tanúskodik, hogy a kastély igen díszes volt. A romok előtt 1990-ben, Mátyás király halálának 500. évfordulója alkalmából a telken Varga Tamás

szobrászművész tervei szerint készült emléktáblát állítottak fel. A vadászkastély közvetlen szomszédságában Nyék falu román stílusú templomának alapjait tárták fel.

OROSZLÁN SZIKLA

Kecske-hegyen található a híres Oroszlán-szikla, amely kis szobrászi beavatkozással lett ilyen formájú. Az oroszlán "fejét" 1946-ban lerobbantották, így már csak a csonka kőtömböt láthatjuk.

A környező hegyekben egykor sok kőbánya, kőfejtő működött. A kőbányák melléktermékét, a kőport egykor lovaskocsiról árusították sűrűlópomak. A Francia-bánya az egyik híres felhagyott kőfejtő a környéken, ahol kilenc barlangot is feltártak.

ÖRDÖGLYUK BARLANG (Solymár)

A Solymári-ördöglyuk egy barlang a Budai-hegységben, annak északi részén, a Zsíros-hegycsoport északkeleti oldalában található, 348 m tengerszint feletti magasságban. Hossza kb. 5 km, mélysége 78 m. Kataszteri száma: 4773-1.

Messziről látható a 20. század elején felhagyott hatalmas kőfejtő, aminek felső peremétől alig néhány méterre nyílik a főbejárata jó másfél méteres keletre tekintő kerekded nyílással. A másik, a kisebb boltozatos bejárata a Pipa, attól északnyugatra, 70 m-re található. A harmadik, legfelső bejáratát, a Rókalyukat, ami főbejáratától nyugatra, 90 m távolságban 20 m-rel magasabban nyílt, az 1950-es években bontottak ki, de omlásveszély miatt az 1970-es években lebetonozták.

1942-ben a barlangot és közvetlen felszínét védetté nyilvánították. A barlang mindkét bejárata le van zárva (de sajnos rendszeresen feltörik). A barlangot gyakran és sokan látogatják, és sajnos helyenként (takarító túrák ellenére is) rendkívül szemetes. A fokozottan védett barlang csak engedéllyel látogatható. Kulcsát és a látogatási engedélyt a Duna-Ipoly Nemzeti Park adja ki. Jelenleg a Ifjúsági Barlangtúra és Barlangi Sportterápia Egyesület (2030 Érd, Fenyőfa u. 4. tel/fax: 06-23-373-551; vezet overallos sport és gyerektúrákat a barlangba.

ÖRDÖGOROM

A Széchenyi-hegyi fogaskerekű végállomástól körülbelül félórányi gyaloglásra találjuk az Ördög-ormot. A közel 10 hektáros védett területen a magyar flóra csaknem egyharmada megtalálható: több mint 600 növényfaj, ezek közül 44 védett. Legmagasabb pontja az Ördög-szószek, 317 m magas. Több kilátóhelyéről is csodálatos panoráma nyílik a Sváb-hegy - Sas-hegy, illetve a Tétény-fennsík felé. Fő anyaga a dolomit, melybe a második világháború alatt légtárcsák pincerendszerét vájták. Az óvóhely Edvi Illés út felőli bejáratait mára vasajtókkal zárták el.

Megközelíthető: a Márton Áron térről, az 59-es villamos végállomásáról Törökbálinti úton, a zöld háromszög jelzést követve.

PÁL – VÖLGYI BARLANG

A Szépvölgyi út mentén létesített kőbányából nyíló barlangok már 1902-ben felkeltették az arra járó turisták figyelmét. Azonban a barlangok néhány méteres járható szakasz után sorra beszűkültek. A szájhagyomány szerint 1904 júniusában egy, a bányaudvar szélén legelésző birka alatt beszakadt a föld. Az állat kimentésére odasietett a barlang-felügyelő fia, Bagyura János, aki észrevette, hogy az üregnek folytatása van. Amikor a barlangkutató turisták, köztük Jordán Károly és Scholtz Pál Kornél megtekintették az üreget, némi sziklabontás árán sikerült a mai Pál-völgyi-barlang elülső, cseppkövekkel is díszített szakaszába bejutniuk. A lelkes kutatók 1910-ig folytatták munkájukat, és helyenként robbantás segítségével felfedezték a barlang kb. 1 km hosszú szakaszát. A barlangot a kutatók és a barlangrendszer fellérésképzése után a Pannónia Turista Egyesület tagjai látták el elsőként lépcsőkkel, korlátokkal, áthidalásokkal. Az így járhatóvá tett szakaszt 1919-től a nagyközönség szakavatott vezetők kíséretében, karbidlámpák fényénél tekinthette meg. Nagyon lendített a barlang látogatottságán, hogy 1927-ben Magyarországon tartották az Első Nemzetközi Barlangkutató Kongresszust. Erre az alkalomra a főváros támogatásával villanyvilágítással látták el a látogatható barlangszakaszt, biztonságosabbá, kényelmesebbé téve a barlang megtekintését.

A második világháború során óvóhelynek használták a barlangot. Ez sajnos azzal járt, hogy a barlang berendezéseiben és képződményeiben sok kár keletkezett. A háború után némileg helyrehozták a károkat, de komolyabb felújításra csak 1973-ban került sor, mikor az Országos Természetvédelmi Hivatal nagy anyagi áldozatok árán, a barlangkutatók társadalmi munkájának segítségével korszerűsítette a villanyvilágítást és az utakat a barlangban. 1989-ben a Budapesten rendezett 10. Nemzetközi Barlangtani Kongresszus tiszteletére egy újabb szakasz és egy új kijárat került kiépítésre. Ezzel megteremtődött az útismétlés nélküli látogatás lehetősége, s egyben a barlang befogadóképessége is nőtt. A kiépített szakasz ezzel az utolsó bővítéssel elérte az 500 méteres hosszúságot. Eközben a barlang tudományos vizsgálata is szép eredményeket hozott, így például a denevérről folyamatos megfigyelése, a lámpák környékén megtelepedett algafajok vizsgálata, a beszivárgó víz mennyiségének és minőségének nyomon követése. Több évtizedes szünetelés után 1980-ban újra megindult a Pál-völgyi-barlang feltáró kutatása, ami igen jelentős eredményekre vezetett. Ekkor a Bekey Imre Gábor barlangkutató csoport két tagjának sikerült a huzat útját követve addig ismeretlen barlangrészekbe hatolniuk. Cél tudatos és kitartó munkájuk eredményeképpen mára a barlang ismert és felmért hossza megha-

ladja a 19 km-t. Az új felfedezések jelentősége nem csak abban rejlik, hogy a Pál-völgyi-barlang Magyarország második leghosszabb barlangja lett, hanem az újonnan felfedezett járatokban talált képződmények igen nagy tudományos értékük révén hozzájárulnak a barlangok keletkezésének jobb megismeréséhez.

A barlang változatos látványt kínál: a jó akusztikájú Színház-teremtől a Meseország cseppkő-képződményeiig. Egyes cseppkövek állatokra emlékeztetnek, így elefántra és krokodilra. Legérdekesebb látványosságai a változatos, csillogó kalcitkristályok és kagylólenyomatok, valamint a mesészerű cseppkövek és különleges sziklaalakzatok.

Teljes hossza több, mint 19 km, függőleges kiterjedése 104 m. A turisták által látogatható hossza 500 m.

A legnagyobb és legszebb fővárosi barlang, Budapest egyik védett természeti értéke.

Budapest II. kerületében, a Szépvölgyi út 162. sz. alatt van a bejárata, ez a 65-ös számú autóbuszszállítással (Kolosy tér – Fenyőgyöngye), a Kolosy térről közelíthető meg. Hőmérséklete egész évben állandó, 10 °C. A barlang csak vezetővel látogatható, túrák minden óra tizenötödik percében indulnak. Egy túra időtartama mintegy 60 perc.

PIKTORTÉGLA ÜREGEK

Piktortéglabányászat Budaörsön

Az 1880-as években már Budaörsön is gyakorolták a piktortéglabányászatot, nagyrészt a Szakály, Zirkelbach, Herczog, Mayer, Dörflinger, Wendler, Busch, Herzog, Huber és az Eppich családok. Közülük Busch Károly szobafestő készített elsőként a helyben kibányászott fehéragyagból festőtéglát, azaz más néven piktortéglát. A szobafestők alapozó fedőanyagként használták, főleg a Csiki-hegyekben és a Frank-hegyen (a mai Budaörsi-hegyen) bányászták. Amelyet később vagonszámra exportáltak a téglatelepekről "budai föld" elnevezéssel.

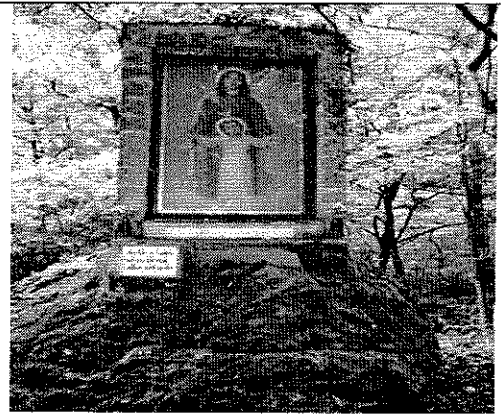
Ennek a tevékenységnek az emlékét őrzik a fennmaradt, részben beomlott tárlók. A piktortéglabányászok helybéliek voltak és a kibányászott budai földet szekereken fuvarozták le a telepre. A piktortéglagyártás mára megszűnt, utoljára az 1950-es években volt rendezvényük a helyi bányászoknak. A mesterségesen létrejött lukak, kürtők nagy részét már betömték, mert voltak közöttük igen veszélyes mélységűek, azonban még megmaradt egy-két bozót mögött rejtőző barlang, amikre a szemfüles kiránduló rálelhet.

RÓZSIKA FORRÁS (Solymár)

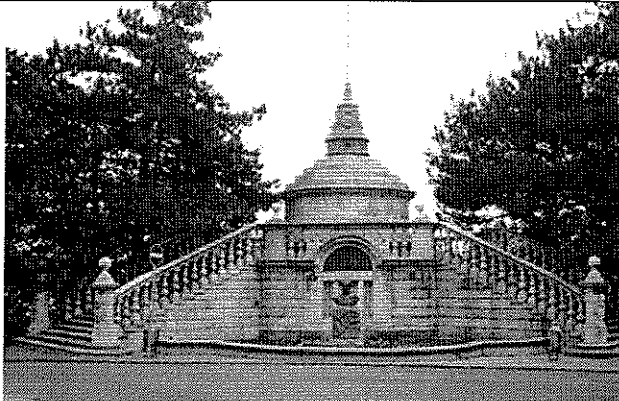
A Paprikás-patak mentén a Jegénye-völgyben sétálva jutunk el a Rózsika-forráshoz. A patakpar-



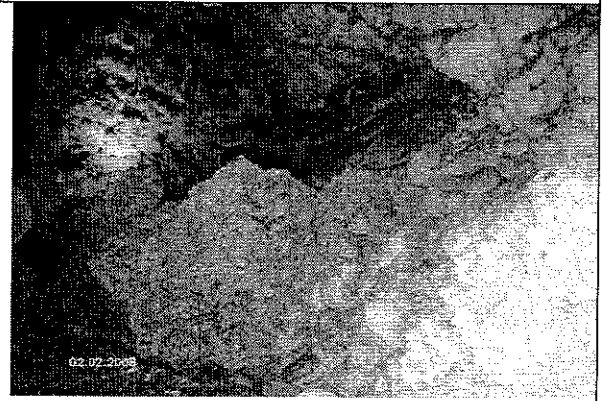
Sorrentó sziklái (Budai hegység)



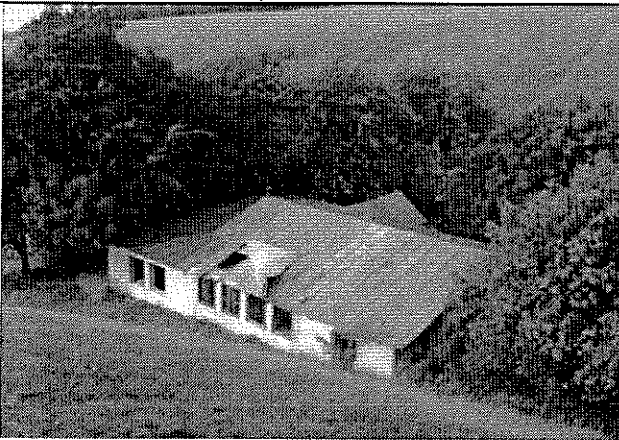
Tótasszony oltár



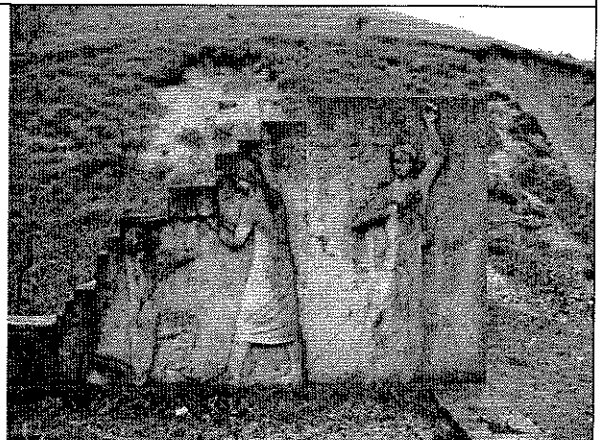
Széchenyi emlék - kilátó



Szemlő-hegyi barlang



Nagy- szénási Turistaház (archív)



Nagy- szénási Turistaház emlékfala



Tündér szikla (Zugliget)



Zsíroshegyi Turistaház (archív)

ton vízkezelő fiatal éger és fűzfák, kőrsek, juharok kísérik utunkat. A forrás felé közeledve, a kibúvó mészkösziklák fölött fenyvest láthatunk. Az üledékes eredetű mészkő a Budai-hegység egyik alapköze. Vannak köztük mélytengeri, tengerparti és édesvízi lerakódások. A geológiai középkor elején, a triász korszakban a Thetys-tenger északi nyúlványa borította az egész budai hegyvidék területét, s így ezt a területet is. Több száz méter mélységben rakódtak le a triász kori tenger üledékei, különösen a dolomit, és egyes helyeken a dachsteini mészkő. A tengerfenék erősen süllyedhetett, hogy olyan vastag rétegben képződött az üledék. A triász végén megemelkedett a tengerfenék és szárazra került az egész plató.

Jegenye-völgyi patak a pesthidegkúti medence vizét a Solymári-medence vízrendszeréhez csatolja. Medrét a Felső-patakhegy lábánál - nem mesz-sze a Rózsika-forrástól - durva homokkőpad keresztezi. Ezen a gáton öt méter magas vízeséssel bukik át a patak. A solymári vízesés az egyetlen a környező hegyvidéken. Sajnos a harmincas évek végén itt épített strandfürdő körgát építése során a vízesés sokat veszített szépségéből. A fürdő a háború alatt tönkrement, s most a Budapesti Erdészet azon fáradozik, hogy a hely szépségét visszaadja. A Jegenye-völgy patakja a Rózsika-forrás környékén kanyarogva folyik lefelé a kiszélesedett völgyfenéken.

RUPP HEGY

Rupp-hegy – Budapest, XI. kerület Ördögöröm út, Rupphegyi út 1977 óta áll fővárosi védettség alatt. Szabadon látogatható. A Rupp-hegy Budapest azon területeinek egyike, amely az egykor összefüggő természetes növénytakaró maradványait még napjainkban is őrzi. A közel 7,7 hektáros terület, mint a Csiki hegyek vonulatának utolsó tagja, mindig is a botanikusok egyik kedvelt kutatási területe volt. Megfordult itt Sadler József és Zólyomi Bálint, vagy az utóbbi években Dobolyi Konstantin és Seregélyes Tibor is. A terület növényzetére a sűrűn látogatott degradált gyepek és a telepített erdei fenyves kivételével a természetes növénytar-sulások jellemzőek. A főként molyhos tölgy alkotta zárt mészkedvelő tölgyesben megtalálható a kerti berkenye (*Sorbus domestica*), a déli berkenye (*Sorbus graeca*), a barkóca berkenye (*Sorbus torminalis*), a lisztes berkenye (*Sorbus aria*) mellett a Budai hegység bennszülött növényének tekinthető budai berkenye (*Sorbus semiincisa*) néhány példánya is. További fás szárú társulásai a felnyíló mészkedvelő karsztölgyes valamint a sajmgogyes karsztbokorerdő. A sziklafüves- és pusztafüves lejtő-sztyepp mellett egy kisebb nyílt dolomitsziklagyep folt is megfigyelhető.

SAS – HEGY TANÖSVÉNY:

A 2,5 km hosszú Sas-hegy tanösvény egy órás bejárása során több különleges növény- és állatfajjal találkozhat a látogató, mint hazánk egyik ritka

növényfajával, a csikófarkkal, a jégkorszak idejéből fennmaradt budai nyúlfarkfűvel, vagy az apró termetű pannongyikkal. A jellegzetes sziklaalakzatok a hegy kialakulásáról, geológiai viszonyairól árulkodnak.

A tetőre felérve Budapest egyik legcsodálatosabb panorámájában gyönyörködhetünk. A fogadóépületben lévő kiállítás a hegy történetéről, geológiájáról és élővilágáról mesél, s olyan növény és állatfajok fotóit is láthatjuk, amelyekkel a tanösvényen esetleg nem sikerült találkozni.

Megközelítés:

Bp. V. ker., Március 15. térről induló 8-as busszal, amelyről a Korompai útnál kell leszállni.

SORRENTO SZIKLA (Budaörs)

A magyarázat szerint a hely az olaszországi Sorrento tengerpartjának szikláiról kapta a nevét. Lehet, hogy a hasonlat igen merész, de az egészen biztos, hogy a Sorrento és környéke Budai-hegyek egyik legszebb, és mégis legkevésbé látogatott része.

Csillebérctől a sárga sáv majd a sárga kereszt jelzés vezet erre a különleges hangulatú helyre. Jól látható innen Budakeszi és a hegység távolabbi részei. A piros kereszt jelzésen a Budaörsi Önkormányzat épületéhez juthatunk, ahonnan a hétköznapi a 40-es, hétvégén a 240-es busszal térhetünk vissza a fővárosba.

SZÉCHENYI-EMLEKMŰ ÉS –KILÁTÓ

A Széchenyi-hegy oldalában, a Gyermevasút Széchenyi-hegy állomásától néhány perces gyaloglásra található a Széchenyi-emlékmű és -kilátó, a budai hegyek egyik kevésbé ismert látványossága.

A Széchenyi-emlékművet 1860-ban, gróf Széchenyi István halálának évében emelték. A fenyőliget közepén, a hegy oldalába ékelve található emlékmű Gróf Széchenyi Istvánnak állít emléket. A mellszobrot Stróbl Alajos készítette.

A kilátót Ybl Miklós tervezte. Eredetileg artézi kút-ként a pesti Városliget bejáratánál állították fel. 1898-ban, a Millenniumra való készüléskor idején, a Hősök tere kiépítésekor helyezték át jelenlegi helyére, a Széchenyi-hegyre, a Széchenyi-emlékmű közelébe.

Az emlékmű és a kilátó eredetileg erdei pihenőhelyként is szolgált. A város terjeszkedésével a sváb-hegyi villanegyed körülvette a fenyőligetet, amely helyt ad az emlékmű és kilátó együttesének. A hely jelenleg inkább egy csendes, külvárosi, ligetes parknak tekinthető.

A Széchenyi-emlékmű és -kilátó, a Fogaskerekű Vasút Művész út megállójától műúton, a Gyermevasút Széchenyi-hegy állomásától erdei sétaúton és műúton közelíthető meg.

SZÉCHENYI-HEGYI ADÓTORONY

A Gyermekvasút Széchenyi-hegy állomásától néhány száz méterre található a Széchenyi-hegyi adótorony.

A Budai-hegység talán legfeltűnőbb építménye – kedvező időjárási körülmények között – Budapest szinte egész területéről és a környező településekről is szabad szemmel látható.

Az adótorony 60 méter magas. A mellette álló antenna 192 méter hosszú.

A Széchenyi-hegyi fennsík kiváló helyszínül szolgált a főváros és közvetlen környékét ellátó adótorony létesítéséhez. Építése 1957-ben kezdődött. Tetejére bonyolult antennarendszert telepítettek.

Átadására 1958. február 22-én került sor. Az addig csak kísérleti jelleggel sugározott televíziós adás ettől a naptól kezdve Budapesten és környékén, körülbelül egy megyéni területen üzemszerűen foghatóvá vált. Az adótorony átadásának napját tekintik a magyarországi televíziózás kezdetének.

A televízió gyors térhódításának köszönhetően az adótoronnyal eredetileg telepített antennarendszer hatósugara és kapacitása néhány éven belül kevésnek bizonyult. Új, az eredeténél csaknem ötször magasabb adótorony megépítését tervezték. Az elkészült tervek között szerepelt egy közel 300 méter magas épület, melynek tetején étterem is létesült volna.

Anyagi források hiányában azonban a nagyszabású tervek nem valósultak meg. 1973-ban az eredeti antennarendszert az épület mellé telepített óriási antennával váltották fel, melyet hatalmas acélsodronyokkal stabilizáltak. Az adótorony épületét megtartották, mindmáig használatban van.

SZEMLŐ-HEGYI BARLANG

1930 őszén egy, a Zöldmáli út mellett fekvő felken a mai Barlang utca 10. szám alatt kőfejtés közben szűk, mélybe vezető nyílásra bukkantak. A telek tulajdonosa által értesített barlangkutatók a szűk nyílást néhány nagyobb kő kiemelésével kitágítva leereszkedtek a függőleges, majd meredeken lejtő, nagyon szép oldási formákban gazdag, csőszzerű járatba. A folyosó végül bezárult. A következő alkalommal a barlangkutatók az eltömődött rész kibontásával előbb az egyedülálló képződményekkel teli Rózsalugasba jutottak be, majd több nagyméretű folyosóba is sikerült behatolniuk. Nemsokára dr. Kadić Ottokár, a Földtani Intézet főgeológusa is felkereste a barlangot, és elvégezte annak első tudományos vizsgálatát, felmérését. Ekkor derült fény arra, hogy a falakat a hazai barlangokban nem látott mértékben borító kőrözsák, borsókövek anyaga nem a cseppkövekből ismert kalcit, hanem aragonit, mely meleg vízből válik ki. Ez, valamint a gipszkristályok jelenléte bizonyította

a barlang hévizes eredetét. Kadić és még sokan mások is, már akkor szorgalmazták a páratlan természeti érték idegenforgalmi kiépítését a hazai és külföldi látogatók számára. A megvalósulásra azonban több mint 50 évet kellett várni. A második világháborút, s az azt követő évek gazdátlanságát ez a barlang is megsínylette, sok szép képződménnyel lett szegényebb. A háború utáni kutatók aztán újabb járatok felfedezését eredményezték, melyekkel a barlang hossza meghaladta a 2 km-t.

Az 1980-as években kezdődött el az a klimatológiai vizgálsorozat, melynek eredménye lehetővé tette a barlangterápia megkezdését 1990-ben. A vizsgálatok bebizonyították, hogy a barlang klímája rendkívül alkalmas légzőszervi betegségek, főleg bronchitiszes (hőrgurutos) és asztmás megbetegedések gyógyítására.

A hévizek munkáját őrzik a barlang jellegzetes képződményei, a borsókövek, amelyek a mészkősziklák azon pontjain keletkeznek, ahol a falat a hőforrások vize éri. A borsókövek sárgásfehér gömböcskékből felépülő fűrtöket alkotnak. Ezekhez gipszbevonatok illetve tús aragonitcsoportok társulnak. A barlang Budapest egyik védett természeti értéke

A II. kerület Pusztaszeri út 35. sz. alatt van a bejárata. Autóbusszal a Kolosy térről közelíthető meg, a 29-es busszal a Zöldmáli lejtő megállóig kell menni. Babakocsival, kerekesszéssel is látogatható. A túra időtartama kb. 40 perc.

SZÉPJUHÁSNÉ NEVÉNEK EREDETE

Az egykor itt állt csárda csodálatos szépségű tulajdonosnéja volt, aki még Mátyás király szívét is lánggra lobbantotta. A király ugyanis gyakran vadászott erre. A legenda szerint álruhába öltözve - vadászmesternek adva ki magát - ismerte meg Sándor juhász gyönyörű asszonyát, Trézsiit, s szerelem szövődött közöttük. A románc egészen addig tartott, amíg Beatrix királyné - ugyancsak álruhában - rajta nem kapta őket a szerelmi légyotthon.

TÓTASSZONY OLTÁR

A Nagy-Hárs-hegy lábánál, Hűvösvölgy és Hárs-hegy állomások között körülbelül félúton van a Tót asszony sírja.

Az itt található emléket annak az asszonynak állították, akinek holttestét 1820-ban itt találták meg a környékeliek. A hírt a német ajkú lakosság így újságolta: „ein totes Weib”. Ezt félreértve a magyarok a helyet Tót asszony sírjaként kezdték emlegetni.

Az asszony valószínűleg szerelemfájdalomból elkövetett gyilkosság áldozata lett. Tiszteletére emelték az itt található kisebb sziklára a máig fennmaradt síremléket. Az emlék körül erdei pihenőhelyet alakítottak ki.

TÖRÖKUGRATÓ

A Törökugrató Budaörs egyik jellegzetes, 249 méter magas hegye. Ábrázolása Budaörs zászlaján és címerében is szerepel. A középkorban Hatvantulkos-hegynek nevezték, de régi térképeken még Csiker Bergként is szerepel. A Budai-hegység legdélebbi hegycsúcsa, mely a vonulattól egy mély letöréssel elkülönülő meredek sziklás tömb.

A TÖRÖKUGRATÓ NÖVÉNY ÉS ÁLLATVILÁGA

A Törökugrató legnagyobb része mészkőből áll, de fellelhető itt dolomit és márga is. Lankásabb oldala sziklagyeppelel és karsztbokor erdőfoltokkal borított, melynek állat és növény világa egyedülálló, hiszen olykor még megleshető itt a haragos sikló és a pannon gyík, mindkettő nagyon ritka veszélyeztetett faj, tavasszal itt virágzik a leány- és a fekete kökörtő, valamint sok más fokozottan védett növény mellett az apró nőszirmos is.

A TÖRÖKUGRATÓ LEGENDÁJA

A Törökugrató legendáját a budaörsiek a 19. század elején a következőképpen mesélték:

„Amikor 1686-ban Buda visszafoglalásáért ostrom folyt, a törökök a várbeliek megsegítésére nagy felmentő sereget küldtek. A felmentő sereg egy részét Szolimán pasa, a török sereg vezére a hegyeken keresztül be akarta juttatni a várba úgy, hogy az ostromlók gyűrűjét áttörje. Ezzel a felmentő sereggel ütközött meg községünk határában, a mai Törökugrató-hegytől a Bia felé nyúló síkon, a Fekete-mocsár környékén, amelyet ma Morast Ackernek hívnak. Nagy és véres harc után miénk lett a győzelem. A törökök menekültek, amerre láttak.

A török vezér ismerte a terepet, tudta, merre fekszik a vár, és csak nyargalt fel a hegyre, remélve, áttörhet majd a várhoz. Egyszerre megtorpant a ló, magasra ágaskodott. Hatalmas szakadék tátongett előttük. Függetlenül meredő sziklajakadék tetején voltak. Se előre, se hátra, semerre nem volt út a menekülésre.

Előttük a mélység, hátul és oldal a diadalmas üldözők. A török vezér nem akart fogságba esni. Látta, hogy a túlerővel nem szállhat harcba. Gyorsan bekötötte a lóva szemét, sarkantyúzva nekiugratott a mélységnek. Repült a lovas a mélységbe. Összezúzva, holtan találtak rá. Az üldözők ámulva, megrökönyödve nézték a török halált nem ismerő bátorságát, elszántságát. Ettől kezdve nevezik ezt a hegyet – melynek régen Hatvantulkos-hegy volt a neve – Törökugratónak”

TÜNDÉR HEGY

A kerület szívében magasodik a 383 méteres Tündér-hegy. Hétfélig túraajánlónkban ide látogatunk. Legkönnyebben a 28-as (ma 155-ös) jelzésű

busz felső végállomásától közelíthetjük meg a Tündér-hegyet, melyet legnagyobb nevezetessége, a Tündér-szikla koronáz. Nevezték korábban Remetesziklának is az alatta épült Remeteházról és Antal-sziklának, egy ott állított Szent Antal-szoborról. Eredeti német neve Himmel (Menny)-szikla volt. A végállomástól a zöld sáv, majd a zöld körsétaút jelzéseket követve érhetjük el a kivételes panorámat nyújtó hegyormot.

Felérve a meredek kaptatón láthatjuk, hogy a hegyek két vonulatot alkotnak. Távolabb a Hármashatár-hegy, Remete-hegy, Mátyás-hegy, közelebb pedig a Kecske-hegy, Látó-hegy, Ferenc-hegy látható. A belső vonulat alján Pasarét, alatta Zugliget előtere látszik. A budai hegyeken túl a szomszédos hegységek közelebbi csúcsai bontakoznak ki. Tiszta időben megpillanthatjuk a Pilis 757 méteres csúcsát, oldalában a sziklasínházzal. Alattunk a Zugliget völgyét, szemközt pedig a Hunyad-ormot és a Fácán-dombot láthatjuk. A Tündér-hegy növénytanai érdekessége még a Budai Nyúlarkfű (*Sesleria sadleriana*) mely egy igen ősi, hűvösebb korszak növényvilágának mai napig fennmaradt képviselője.

TÜNDÉR-SZIKLA

A Tündér-szikla a Gyermekvasút környékén található, közkedvelt kirándulóhely.

A Zugligeti Libegő közvetlen közelében található. A sziklacsoport a János-hegy egyik nyúlványát képező Tündér-hegy lejtőjéből emelkedik ki.

A Tündér-szikla régóta népszerű úti célja az egynapos kirándulásoknak. Oldalán kiépített sétaút vezet, tetejéről Budapestre nyílik panoráma. Könnyen hozzáférhető dolomitjáért korábban kövekként használták.

A szikla 1977 óta védett terület. 1978 óta a Budai Tájvédelmi Körzethez tartozik. Növény- és állatvilága egyedül és védelemre szorul. Az elmúlt évtizedekben – főként a gondatlan kirándulóknak betudható okokból – a szikla állapota és élővilága jelentősen sérült.

A Tündér-szikla a Libegő zugligeti állomásától gyakorlatilag néhány perc alatt elérhető. A Gyermekvasút Virágvölgy, János-hegy és Szépjuhászné állomásától erdei sétával közelíthető meg.

VADASKERTI EMLÉKMŰ

Mátyás királynak két vadaskertje is volt, a pestinek pontos helye ma még tisztázatlan. A másik a budai hegyvidékben, a mai Glück Frigyes út, Görgényi út, Csalán utca és Battai utca közvetlen környékén terült el. A vadaskertet kőfal vette körül, a 60 centiméter vastag fal nyomai közel két kilométer hosszúságban még ma is követhetők. A fal maradványait Garády Sándor tárta fel 1931-ben, egy 50 méter hosszú szakaszt a Csemegi József által terve-

zett emlékművel jelöltek meg, mely a vadaskert férképét is tartalmazza. A Mátyás-emlék szép turistaúton közelíthető meg a hűvösvölgyi Balázs vendéglő mellől kiinduló sárga jelzést követve.

ZUGLIGETI LIBEGŐ

A Zugligeti Libegő a budai hegyek egyik legérdekesebb látványossága.

Menetközben az utas Budapest panorámájában gyönyörködhet, miközben szó szerint úgy érezheti, hogy hegytetőről a városba ereszkedik. A Libegő felső szakasza a János-hegy meredek lejtőinek erdőjében, alsó szakasza a zugligeti villanegyed utcái és kertjei fölött halad.

A Libegő alsó állomása a Zugligetben, a 291-es jelzésű autóbusz végállomásának közelében, felső állomása a János-hegyet a Normafával összekötő Hármaskút-tetőn található. Felső állomása a Gyermekvasút János-hegy vagy Virágvölgy állomásától rövid erdei gyaloglással közelíthető meg. A felső állomásról rövid, ám meredek sétával elérhető az Erzsébet-kilátó, amelyet Budapest legmagasabb pontján emeltek.

A Libegő drótkötél pályája 1040 méter hosszú. A legyőzött szintkülönbség 262 méter. A budapesti metróállomások mozgólépcsőinél is lassabban, mindössze 4 km/h sebességgel, folyamatosan halad.

Egy hasonló közlekedési eszköz építését már 1932-ben tervezték. Az elképzelések valóra váltására azonban csak évtizedekkel később került sor. A Zugligeti Libegőt 1970. augusztus 17-én nyitották meg.

ZSÍROSHEGYI TURISTAHÁZ (Magszűnt)

A Nagykovácsitól északkeletre magasodó (Alsó) Zsíros-hegyen a Magyar Turista Egyesület Péntekiek Asztala ((1902-ben alakult társaságuk rendszerint péntekenként találkozott)) 1928-29-ben építette fel a kb. 40 hálóhellyel, 2 étteremmel rendelkező manzárdos turistaházat. A kezdeményezés sikere elsősorban egyik tagjuk, Fritsch Vencel áldozatvállalásának volt köszönhető, ezért az épületet róla nevezték el, de inkább a Péntekiek menedékházaként ismerték.

1935-ben átalakították, 1936-ban egy mellékotthonnal (cserkészotthonnal) bővítették. "Villanyvilágítás, folyóvíz, úszómedence, penziószerű ellátás, olcsó egytálétel..." közli 1958-ban a TKV képes ismertetője.

Az 1980-as évek végén sorsára hagyták, köveit széthordták, ma csak bozótos falmaradványai állnak.

/Forrás: Turistakalauz-sorozat, Budai-hegység/

Túrajavaslatok a Budai hegységben

1.) Hűvösvölgy – Reptér- Határnyereg- Oroszlán szikla- Árpád kilátó – Fenyőgyöngye

Indulás: Hűvösvölgy 61-es villamos végállomásáról.
Érkezés: Fenyőgyöngye 65-ös busz végállomása

Táv: 10 km, Szint: kb. 100 m (Közepesen nehéz)

Turistaút: végig a KÉK SÁV

2.) Hűvösvölgy- Virágosnyereg – Gercse (templom) - Pesthidegkút

Indulás: Hűvösvölgy 61-es villamos végállomásáról
Érkezés : Pesthidegkút, 57-es, 64-es busz, 157, 164-es busz Dózsa Gy. utcai megállója

Táv: 12 km, Szint: 200 m (Közepesen nehéz)

Turistaút: SÁRGA SÁV, KÉK KERESZT

3.) Normafa – János hegy (Kilátó) – Szépjuhászné

Indulás: Normafa 90A busz végállomása
Érkezés: Budakeszi út Szépjuhászné megállója

Táv: 12 km, Szint: 200 m (Közepesen nehéz)

Turistaút: Kék Körtúra út a János hegyig, onnan a Piros Sáv

4.) Normafa – Makkosmária (templom)- Virágvölgy - Budakeszi

Indulás: Normafa 90/A busz megállója
Érkezés: 22-es busz, Budakeszi, Erkel utcai megállója, KÖRNYÉKI KIEGÉSZÍTŐ JEGY KELL !!

Táv: 8 km, Szint: 100 m, Többnyire lefelé

Turistaút: Zöld kereszt Makkosmáriáig, majd piros a Virágvölgyig, onnan piros kereszten Budakesziig.

IRÁNYTŰ 1. szám (Látnivalók a Budai hegységben)

Az ismertetőket internetes források alapján
összeállította: SCHWEIER LÁSZLÓ

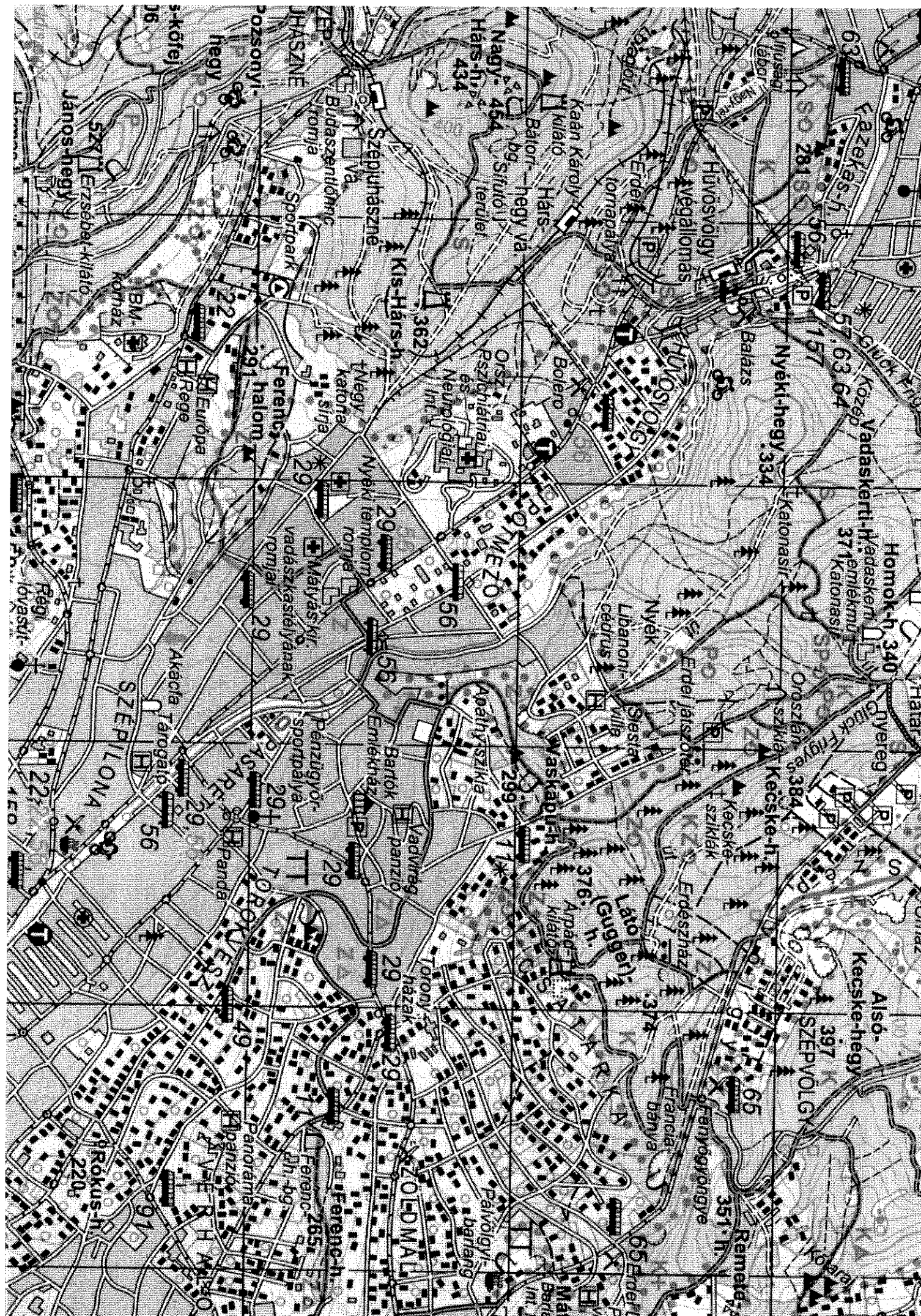
Mai képek: Országjárók Archív

Az archív képek, térképe forrása: Budai hegység
Útikalauz, és Internet.

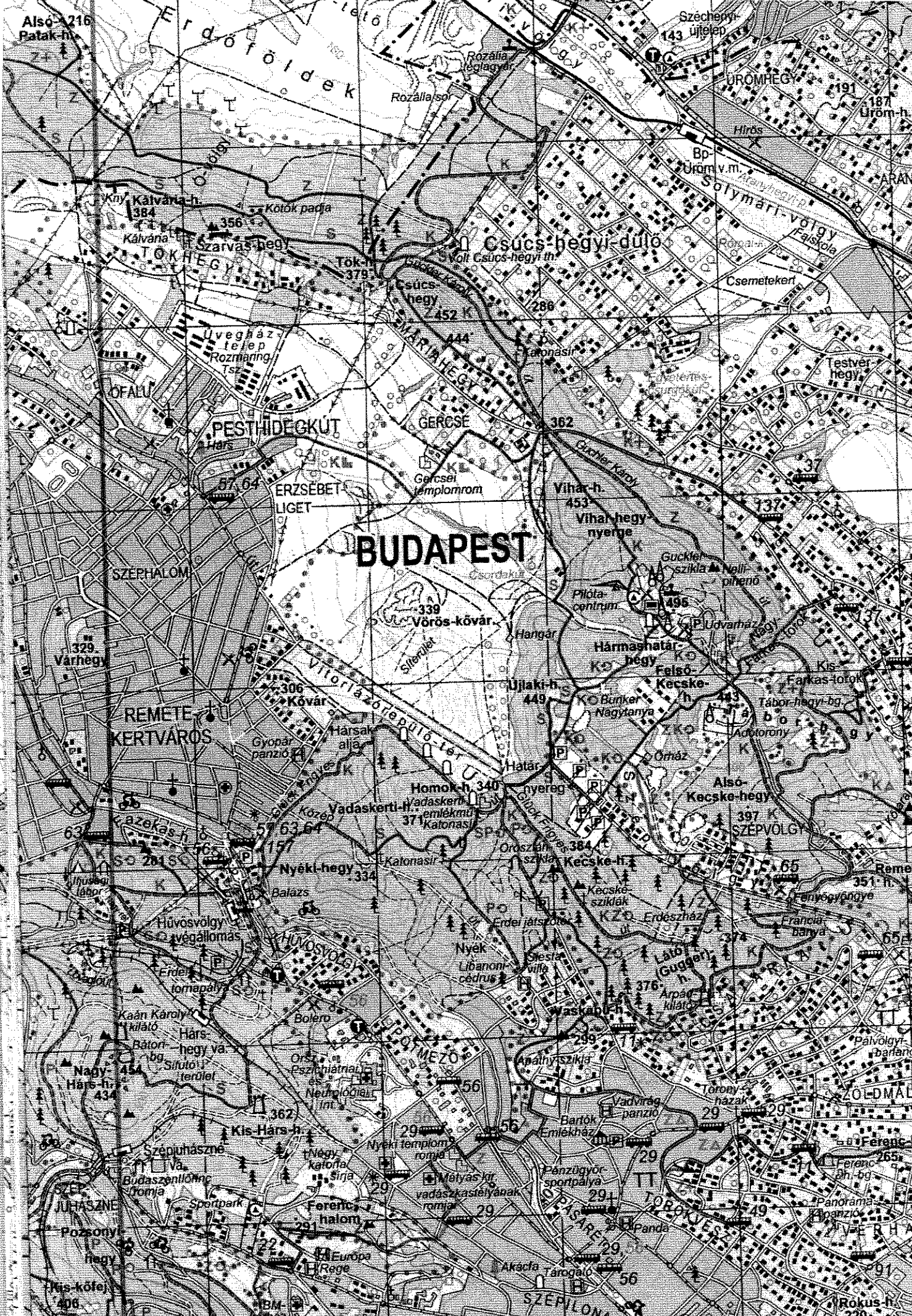
Belső használatú ingyenes tájékoztató kiadvány,
kereskedelmi forgalomba nem kerül.

Kiadja: Országjárók Köre, 2010
(<http://orszagjarok.fw.hu>)

Email: orszagjarok@citromail.hu



Alsó-Patak-h. 216



BUDAPEST

PESTHÍDEGKÚT

ERZSEBET-LIGET

REMETEKERTVÁROS

HÜSVÖLGY

SZEPHALOM

JUHÁSZNE

GERCSE

VITÓRIA-ZÖTEPÜLŐ-TÉR

HOMOKHEGY

MEZŐ

EUROPA

Vihar-h. 453

Háromszó

Országház

ANÁTHYISZKIA

AKACFA

Guthy Károly

Felső-Kecské-hegy

Országház

Barokk

FERENC

337

337

337

337

337

Tartalomjegyzék:

Apáthy szikla	1.	Sas- hegyi Tanösvény	15.
Árpád kilátó	1.	Sorrento sziklái	15.
Bátori barlang	1.	Széchenyi emlékmű és kilátó	15.
Budakeszi – Erdészeti Arborétum	2.	Széchenyi – hegyi adótorony	16.
Budakeszi Vadaspark	2.	Szemlő – hegyi barlang	16.
Budaörs	2.	Szépjuhászné	16.
Budaszentlőrinci pálos kolostor rom	2.	Tótasszony oltár	16.
Csúcs- hegyi Turistaház	3.	Törökugrató	17.
Erzsébet kilátó	3.	Tündér hegy	17.
Farkashegy: Vitorlázó emlékmű	4.	Tündér szikla	17.
Fazekas –hegy	4.	Vadaskerti emlékmű	17.
Fogaskerekű vasút	4.	Zugligeti libegő	18.
Gercse- Árpádkori Templom	6.	Zsíroshegyi turistaház	18.
Gyermekvasút története	6.		
Gyermekvasútas múzeum	6.	Túraajavaslatok a Budai hegységben.	18.
Hármashatár – hegy	7.		
Hármashatár-hegyi Repülőtér	7.		
Himnusz szobor (Budakeszi)	8.		
József – hegyi barlang	8.		
Kaán Károly kilátó	8.		
Kis - Hárshegyi kilátó	8.		
Kolacsovszky Turistaház	8.		
Kondor úti Libanoni Cédrus	8.		
Kőhegyi kápolna (Budaörs)	9.		
Kőhegyi kereszt (Budaörs)	9.		
Makkosmária (Budakeszi)	9.		
Makkosmária Turistaház	9.		
Mamutfenyők (Budakeszi)	10.		
Máriaremetei kegytemplom	10.		
Máriaremetei szurdok	10.		
Mátyás- hegyi barlang	11.		
Mezei Mária ház (Budakeszi)	11.		
Nagykopasz- Csergezán kilátó	11.		
Nagy –rét (Húvösvölgy)	12.		
Nagy- szénás Tanösvény	12.		
Nagy – szénás Turistaház, emlékfal	12.		
Normafa	12.		
Nyéki romok	13.		
Oroszlán szikla	13.		
Ördöglyuk barlang (Solymár)	13.		
Ördögrom	13.		
Pál- völgyi barlang	14.		
Piktortégla üregek	14.		
Rózsika forrás	14.		
Rupp –hegyi Természetvédelmi Terület	15.		



