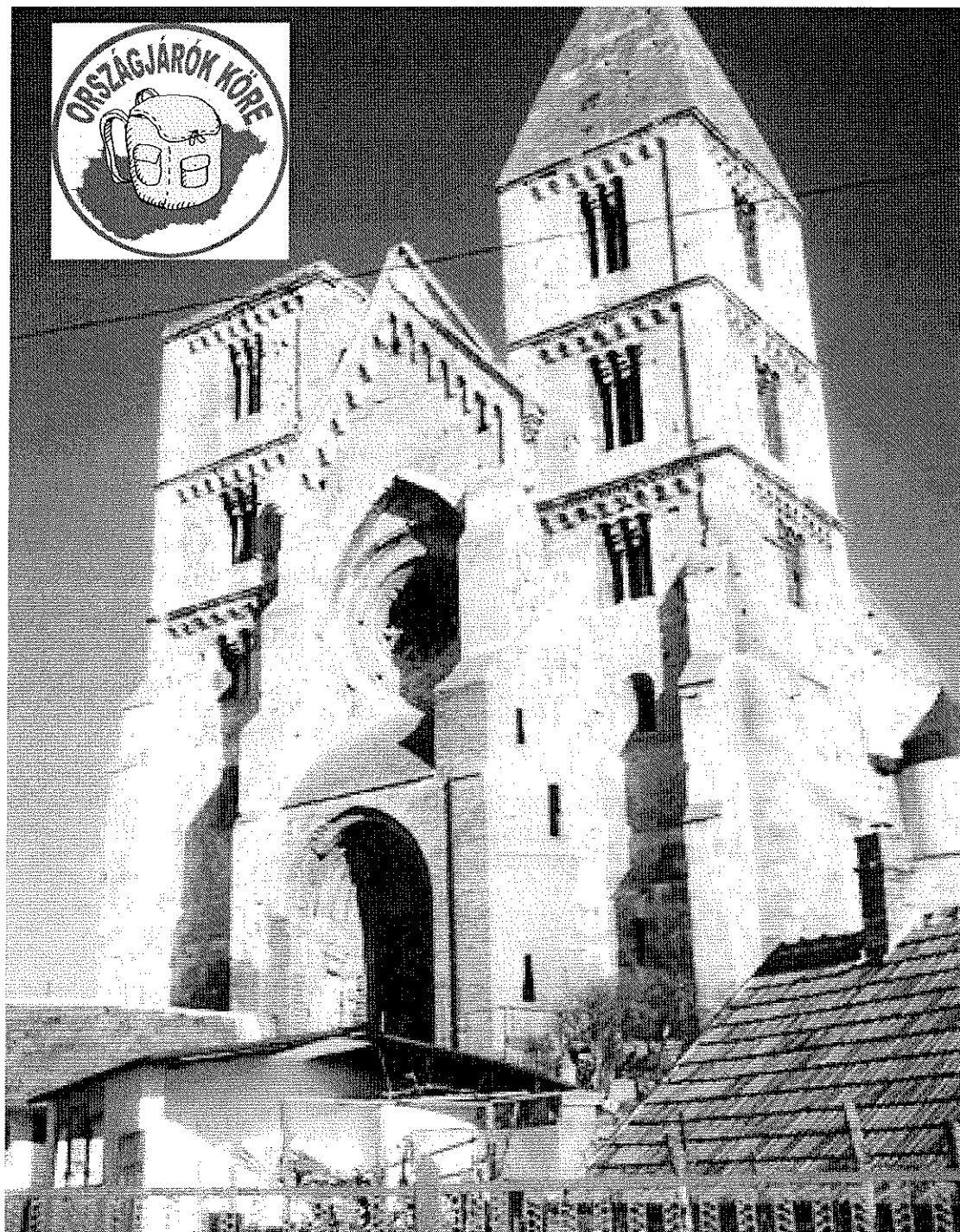


# Iránytű 2.

Az Országjárók Köre információs kiadványa



Látnivalók Budapest környékén

### **Az erdő fohásza**

Vándor, ki elhaladsz mellettem,  
ne emelj rám kezet! Én vagyok  
tűzhelyed melege hideg téli éjszakákon,  
Én vagyok tornácod barátságos fedele,  
melynek árnyékába menekülsz a tűző nap elől,  
és gyümölcsöm oltja szomjadat.  
Én vagyok a gerenda, amely házadat tartja,  
Én vagyok asztalod lapja,  
Én vagyok az ágy, melyben fekszel,  
a deszka, amelyből csónakodat építed.  
Én vagyok házad ajtaja, bölcsőd fája...  
..koporsód fedele.  
Vándor ki elmégy mellettem,  
hallgasd meg kérésem:  
Ne bánts!

## **Előszó**

Kedves Túratárs ! Kedves Olvasó !

Új kiadványunk, az Iránytű információs lapunk második számát tartja kezében.

Az első szám a Budai hegység látnivalóinak történetét ismertette. Terveink szerint a jövőben megpróbáljuk folyamatosan feldolgozni a többi hegység látnivalóit is, kiegészítve, a hegységekhez tartozó városleírásokkal is.

Reméljük sikerül, a túrázók és túravezetők számára, egy olyan kiadványt készíteni, amely mindennapi segítséget jelent túráik során.

Schweier László  
Szerkesztő

Hozzászólásait, ötleteiket, szeretettel várom az alábbi E-mail címen:  
[orszagjarok@citromail.hu](mailto:orszagjarok@citromail.hu)

## Biatorbágy

A település természeti környezete sok kirándulót vonz, főként a Tétény-Sóskúti-fennsík (a középkori Torbágy-erdő) nyugati peremének sziklavonulata, a Nyakaskő látványos alakzatával, az Iharos-erdő és a horgásztó.

A település a nevét a két "szülőfalutól", Torbágy és Bia községekről kapta, amelyek 1966-ban egyesültek.

A névmagyarózathoz: Anonymus XIII. századi krónikája szerint a Dunántúlról visszatérő Őse és Ősbő honfoglaló vezérek Árpád fejedelmet a Torbágy-erdőben - in silva Turobag - "vadak után járva-elve" találták. A Torbágy-erdő alatti "Biua" elnevezés egy 1192. évi birtokösszeírásban szerepel először.

A török hódoltság alatt Torbágy hosszú időre elnéptelenedett, ezért itt német telepések folytatták az elődök közösségépítő munkáját. Bia viszont magyar faluként élt tovább.

Szomorú hírnévre tett szert a település 1931-ben, a Matuska Szilveszter által végrehajtott viaduktrobbantás révén.

1946-ban a német lakosság nagy része a falvak kitelepítettjeinek közös sorsában osztozott, s a faluba a Kárpát-medence különböző részeiről jöttek új lakók. Még őrzik a település német nevét: Wia-Kleinturwall.

### Helytörténet

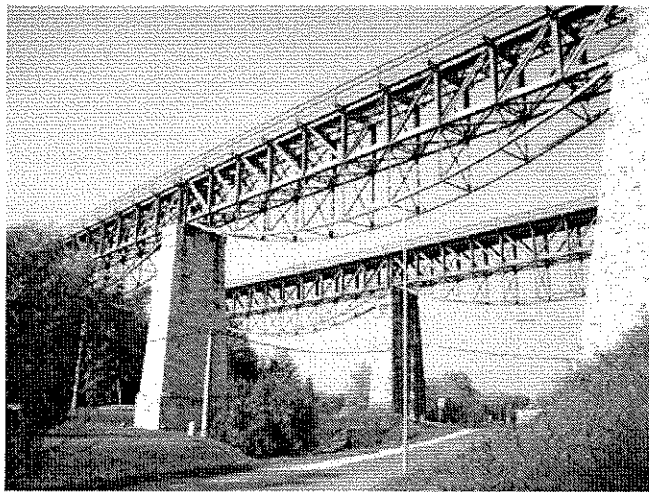
Anonymus XIII. századi krónikája szerint a Dunántúlról visszatérő Őse és Ősbő honfoglaló vezérek Árpád fejedelmet a Torbágyerdőben - in silva Turobag - "vadak után járva-elve" találták. A Torbágyerdő alatti "Biua" elnevezés egy 1192. évi birtokösszeírásban szerepel először.

A török hódoltság alatt Torbágy hosszú időre elnéptelenedett, ezért itt német telepések folytatták az elődök közösségépítő munkáját. Bia viszont magyar faluként élt tovább.

### Szent Vendel- (Szily-) sírkápolna

Szily József építtette a 19. század elején, első említése az 1817. évi torbágyi canonica visitációban található. 1944-45-ben megrongálódott, rövidesen helyreállították, empire oltára és Szent Vendelt ábrázoló oltárképe utóbb teljesen elpusztult. Bia és Torbágy között, a szőlők mellett, meredek, erdős hegyoldalon, az Iharosban található, nyugatra tekintő, klasszicista homlokzattal. Kör alaprajzú, homlokzatát két falpillér, illetve két szabad oszlop által hordott triglifus architrávon ülő, gyámkősoros timpanon díszíti. A porticus tengelyében félkörös zárású, magas kapuzat. Két oldalán áll, ovális ablakok vannak, bujtatott vasráccsal. Tagolt ereszpárkánya, ívelt vonalú, zindellyel fedett kupoláján négyoldalú bádogleterna volt egykor található. Belseje kör alaprajzú, kupolaboltozatos tér, padló közepén Szily Antal 1833-ban készült

sírlapja. A kápolna előtti, rondellaszerűen kialakított terasz alatt a Szily-család sírboltját alakították ki. A kápolna a magyar állam tulajdona, kezelője a Pilis Park-erdő Rt. Az ötvenes, hatvanas években részlegesen helyreállították.



Viadukt

Az építmény a magyar vasút- és hidépítés századforduló előtti nagy korszakára emlékeztet - és Matuska Szilveszter 1931-es robbantása után szerzett kétes hírnevet. Biatorbágy északkeleti szélén, a település két fontos útjának kereszteződésében áll a vasúti völgyhid, amelyen ma nem halad át forgalom. A robbantás után helyreállították, közepén az e témáról készített film forgatása miatt görbül el mégis a sín.

Matuska Szilveszter 1931. szeptember 13-án virradó éjszakán, 0 óra 20 perckor robbantotta fel a biatorbágyi vasúti viaduktot - éppen akkor, amikor odaért a Bécsbe tartó nemzetközi gyorsvonat. A mozdony és az első hat kocsis a mélybe zuhant, 22 ember lelte halálát, 17-en súlyosan megsebesültek. A helyszínen pokolgépet találtak és egy levelet, amelyből arra következtettek, hogy a robbantás a kommunisták műve volt. A nyomozás azonban megállapította, hogy a bűncselekményt az örült Matuska Szilveszter bécsi kereskedő és gyáros követte el, aki több mint két hétig a szerencsésen megmenekült utas szerepét játszotta. Fény derült arra is, hogy ő volt a korábbi németországi, illetve ausztriai vasúti robbantás tettese is.

Cím:

Biatorbágy, Felsőpátyi út – és Országút kereszteződése

### Sándor-Metternich-kastély

A volt uradalmi épülete 1823-ban, klasszicista stílusban, oldalszárnyakkal bővített U alakú formában épült. A család bajnai kastélyához hasonlóan feltehetően ezt is Hild József tervezte.

A díszudvar szélén íves nyílású kocsiáthajtók kapcsolták a melléképületeket a gazdagon tagozott központi épületrészhez, ami előtt négyoszlopos oromzat áll. Ma egyik részében iskola, a másikban mezőgazdasági üzem működik.

Cím: Biatorbágy, Szentháromság tér 6.

## Budajenő

Budajenő neve egészen a XX. század elejéig - a törzsnévből származó - Jenő volt. Akkor kapta a Budajenő nevet, hogy a többi Jenő településtől meg lehessen különböztetni.

1304-1320 közé tehető első okleveles említése a rokon kismanesi családok által lakott településnek. E Telkitői "utcahossznyi" távolságra lévő községet a XV. században a felki apátság pusztájaként említik. Határában ennél régebbi települések nyomait tárták fel. Állatalkokkal díszített szkíta tegez, római kolóniát jelző kövek rejtőztek a földben. A hódoltság alatt elnéptelenedett faluba svábok érkeztek. Utódaikat 1946-ban kitelepítették, a helyükre magyar lakosság került, de a település német Jeine neve megőrződött.

### Skót bencés rendház

Az egyemeletes, középrizalitos, kora klasszicista rendház 1800 körül épült. A ház homlokzatán a szerzetesrend címere látható. Az udvaron XVII. századi faragott kő kútkávéát őriznek.

A főutcáról nyíló bejárat két oldalán lévő, egykor L alakú földszintes szárnyak trapézformájú udvart zárnak. Ma általános iskola működik az épületben.

Cím: Budajenő, Fő u. 3. Tel.: 26/371-063

### Temetőkápolna

A település ma álló legrégebbi épülete az Árpád-kori, gótikus temetőkápolna. A sekrestyeajtó feletti, donátort ábrázoló (két férfi egy templomot tart) román kori kőfaragvány XII. századi.

Cím: Budajenő, Ady E. u. 83. Tel.: 26/371-484

## Diósd

A település védett természeti ritkaságairól, az úgynevezett Kaptárkövekről, valamint a magyarországi távközlés hőskorát bemutató múzeumáról nevezetes.

Diósd elnevezése a dióra vezethető vissza, és a XVIII. században az itt élő rákok is diónak, Oras-nak nevezték. Területéről gazdag újkőkori, rézkori, bronzkori, római kori régészeti leletanyagok kerültek elő. Első okleveles említése 1278-ból való.

A település a török időkben elpusztult, későbbi benépesítésekor szerbek és németek érkeztek ide. A szerbek később beolvadtak a nagyobb számú német közösségbe, amely máig megőrizte település német nevét: Orasch.

A falu környékén egykor jelentős szőlőültetvények voltak, és a helyi gazdák régen az úgynevezett szőlőszobákban - gondos kezelés mellett - késő tavaszig is eltartották a szőlőt, hogy jó áron eladassák a budapesti piacokon.

## Kaptárkövek

A hely különleges értékei a kaptárkövek, melyek védelem alatt állnak. Kettő is megfigyelhető az Árvalányhaj utcában.

A kaptárköveket, a sziklába vájt kaptáralakú fülkéket a XIX. század végén fedezték fel a közeli Csiki-hegység tövében. Ezekből a prehisztórikus korúknak (bronzkor, vaskor eleje) feltételezett fülkékből azóta már többet is találtak az ország más helyein is.

Cím: Diósd, Árvalányhaj utca

## Rádió- és Televíziómúzeum

A Postamúzeum Rádió- és Televíziótörténelmi Kiállítóhelyét a magyar rádiózás és televíziózás története kezdetének 70. évfordulójára nyitották meg 1995-ben, a rádióállomás egykori adótermében és a csatlakozó kisebb helyiségekben.

A kiállítóhely információs rendszere, mint egy szaklexikon kínál részletes ismereteket a kiállítás képeihez. A terem galériáján hangrögzítő berendezések, kábelek, szigetelők, valamint a mennyezetig felmagasodó polcokon kiállított vevőberendezések katalógusa található. A csatlakozó folyosón a katonai hírközlés és a rádióamatőrök emlékei sorakoznak.



Két teremben Dr. Békésy György Nobel-díjas fizikus akadémikus, postamérnök Hawaii egyetemről hazatért kísérleti berendezései találtak otthonra, mellettük a magyar rádió muzeális berendezéseivel egy stúdiót és egy technikai szobát találunk. A múzeum kertjében, a magyar műsorszórás jeles személyiségeinek emlékoszlopai, valamint a műsorszórás "nagy tárgyai", antennák, szigetelők, fényszórók láthatók.

A kert teraszán elhelyezett távcsővel a látogatók megsejlelhetik a magyar rádió műsorszórás bölcsőhelyéről idelátzó védett ipari műemléket, a Lakihegyi szivar alakú antennatornyot.

Cím: 2049 Diósd, Kőbányai út 9-11.

Telefonszám: 23/382-372

Nyitva tartás: Sze-V 10-16, zárva minden hónap második vasárnapján

## Érd

Érd a főváros környéki agglomeráció legnagyobb települése. Az ország minden részéből érkeztek betelepülők ide, amiért máig úgy emlegetik, mint "Közép-Európa legnagyobb faluja".

A város nevezetességei közül a török korból fennmaradt emlékek, a barokk stílusú kápolnák, valamint a nagy magyar földrajztudósok hagyatékát őrző földrajzi múzeum kiállításai emelhetők ki. Különlegességnek számít az ófaluban álló, az egykori dzsámiból magmaradt, a XVI. század második felében épült minaret. Érden több szerzetesrend is működik: ciszterciák, karmeliták, vizitációs nővérek, valamint Calcuttai Teréz anya rendtársai.

Pest megye legnépesebb települését 1979. január 1-jén nyilvánították várossá.

### Múltidéző

A település az őskortól lakott volt, de az újkőkorból és a rézkorból is (i.e. 5000-2000-ig) számos kultúra nyomait találták meg a környéken. Bronzkori földvára és vaskori halomsírmezője Százhalombatta és Érd közös régészeti leletegyüttese.

A város középkori története gazdag: mezőváros, fontos országutak találkozóhelye. A török hódoltság idején Hamzsabégnek nevezett település közigazgatási központ volt. 1684-ben a Budát ostromló Lotaringiai Károly csapatai szabadították fel.

A török pusztítás után görögkeleti szerbek, katolikus rácok (horvátok), a XVIII. századtól németek és szlovákok települtek be. Ők a török nevet idézve Hanselbek, Andzabeg néven említik Érdet, amely lakosságának száma a XX. század elejétől gyarapodott ugrásszerűen.

### Minaret

Az Ófaluban áll az egykori dzsámiból magmaradt, a XVI. század második felében épült minaret, ami a pécsi és az egri mellett a harmadik az országban. Szép kilátás nyílik innen a környékre.

Az érdi minaret zömökségével tűnik ki, mindössze 23 méter magas.

A minaret műezzinerkélye és sisakja villámcsapás következtében megsérült, a dzsámi elpusztult, építőköveit széthordták. Varsányi János 1847-ben már a magányosan álló csonka tornyot örökítette meg művészi rajzával.

Az 1962-65 közötti régészeti ásatás eredményeit alapul véve készítette el Ferenczy Károly építész a helyreállítási terveket. A részleges rekonstrukció során, a kiegészítések olyan anyag használatával és formában történtek, amelyek a mai látogató számára egyértelműen megkülönböztethetőek az eredeti építési anyagtól és lehetséges megjelenéstől. A dzsámi visszaépítésére még csak kísérletet sem lehetett tenni: a Mekka felé tájolt, egykori templombejárattal szembeni Mihráb fülkét vasbe-

tonból készítették el, a templom sarkait vasbeton lámpákkal jelzik. A toronyba a templom belsejéből induló lépcsőn feljutva lehetett belépni. Ma egy vasbeton lépcső vezet fel a torony bejáratához.

Cím: Érd, Mecset u.

Telefonszám: 23/365-111

Fax: 23/365-340

Kapcsolattartó: Önkormányzat

### Magyar Földrajzi Múzeum

A Magyar Földrajzi Múzeum kiemelkedő jelentőségű magyar földrajztudósok hagyatékát őrzi. Állandó kiállításon láthatók a geográfusok, geológusok kutatásainak történeti dokumentumai; egzotikus utazásaik tárgyi emlékei.

A XIX. század közepén emelt Wimpfen-kúriában berendezett gyűjteményében többek között Cholnoky Jenő, Germanus Gyula, Láng Sándor, Lóczy Lajos, Tulogdi János hagyatéka látható, és nem utolsósorban az alapító Balázs Dénesé.

A kiállítás Lóczy Balaton-kutatáshoz használt bőrcsónakját éppúgy bemutatja, mint Cholnoky kínai utazásának tárgyi emlékeit, vagy tárgyakat Pápua Új-Guineából, Kelet-Afrikából, Észak- és Dél-Amerikából.

Állandó kiállítások: Magyar utazók és felfedezők - a magyarok szerepe a Föld tudományos megismerésében a XIII. századtól napjainkig; A Kárpát-medence tudományos feltárói - a földtudományok, a geográfia, geológia, paleontológia és térképészet képviselőinek eredményei a történelmi Magyarország természettudományi feltárásában.

A múzeumban rendeznek időszaki kiállításokat is, nyilvánosan használható könyvtára van. A múzeumkertben a magyar világjáró földrajztudósok panteonja látható.

Cím: Érd, Budai út 4.

Telefonszám: 23/363-036

E-mail: foldrajzi.muzeum@vivamail.hu

Nyitva tartás: K-V 10-18

Fax: 23/363-036

### Harangjáték

A Harangjáték a város polgármesteri hivatala előtt található kis téren áll. Az alkotást 1993-ban, a város első okleveles említésének 750. évfordulóján adták át. A 12 harang 45 különböző dallamot játszik.

Cím: Érd, Alsó u. 1. előtt

## Fót

A város impozáns épületekkel (plébánia, iskola) övezett központjának tervezője a neves építész, Ybi Miklós. Munkája nyomán az ország legszebb romantikus együttese jött itt létre.

Fót nevének elfogadott tudományos magyarázata szerint a "folt" szó "rész"-t, "darab"-ot, "embercsapatot" jelent, melyből a város neve származtatható. Az elnevezés először egy 1353-ban keletkezett oklevélben olvasható.

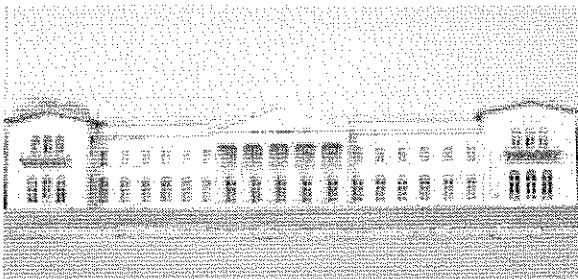
A település a XIX. század elejétől egészen 1945-ig a Károlyi család birtoka volt, így ők lettek a település híres kastélyának építetői.

A Károlyi-birtok átalakításával alapították meg a Károlyi István Gyermekközpont, amelyet 1957-ben hoztak létre az állami gondozásba kerülő gyerekek ellátására, nevelésére. Fóton élt Garay János költő. A város fölött, a Somlyó-hegy oldalában van Fáy András egykori préháza, ahol számos kortárs író volt vendég hajdan. Itt írta és szavaltta el Vörösmarty a Fóti dalt 1842-ben, a szellemi élet kiválóságaiból álló baráti társaságának.



### Fáy András préháza

A Somlyó-hegy oldalában van Fáy András 1837-ben épült, klasszicista stílusú préháza. Sok kortárs író volt itt vendég hajdan. Itt írta és szavaltta el Vörösmarty Mihály a Fóti dalt 1842-ben, a szellemi élet kiválóságaiból álló baráti társaságának. A konyhaszárnnyal bővített, egykor zsúptejű épület ma hangulatos vendéglő.



### Károlyi-kastély

A hatalmas park elején álló, barokk eredetű, klasszicista kastély Ybl Miklós által kapta mai, romantikus stílusát.

A kastélyt - amely a XIX. század elején még a gróf Galánthai Fekete család tulajdona volt - eredetileg valószínűleg Pollach Mihály tervezte. A XVIII. századi, földszintes épület fokozatos bővítésével kapta mai nagyvonalú, romantikus elemekkel ötvözött klasszicista homlokzatát. Az 1840-es években Ybl Miklós tervei alapján épült ki emeletes formára. A belsőben igen kevés maradt meg eredeti formában (ebédlő, könyvtárterem). Az íves

kőlépcső és kőburkolat valószínűleg egy századvégi igényes felújítás eredménye.

Itt működik 1957 óta a Károlyi István Gyermekközpont, ismertebb nevén, a Fóti Gyermekváros.

Cím: Fót, Vörösmarty Mihály tér 2.

Telefonszám: 27/361-339

E-mail: [karolyi@dunaweb.hu](mailto:karolyi@dunaweb.hu)

Fax: 27/361-339

### Károlyi-kastély parkja

A kastély parkja számtalan növényteni ritkaságot tartalmaz, megtalálható itt például a lepényfa és a kaukázusi szárnyasdió.

A park kialakítása a gyűjteményes kertek elterjedése előtti állapotot tükrözi. Még a XIX. század elején telepíthették a kastély két oldalán álló hatalmas lepényfát és a kaukázusi szárnyasdiót, a fehérynárat, vadgesztenyét és a platánokat.

### Somlyó-hegy

A Somlyó-hegy igen tekintélyes része országos jelentőségű, fokozottan óvott természetvédelmi terület.

Különleges klímája, változó geológiai adottságai révén értékes növénytakaró, változatos fauna alakult itt ki.

A sziklagyeppek, löszpusztai növénytakarások mellett különösen értékes a hegy lepkefaunája.

### Vörösmarty-kunyhó

A város fölött, a Somlyó-hegy oldalában van Fáy András egykori préháza, ennek közelében található a már többször átalakított kunyhó, amelyet 1837-ben épített Vörösmarty.



### Római katolikus templom (Szeplőtelen Fogantatás)

Fót legnevezetesebb épülete az Ybl Miklós által tervezett, 1825-55 között épült romantikus stílusú római katolikus templom. Igen gazdag motívumkincs jellemzi, ami román, arab, mór elemekből ötvöződik.

Az égbeszökő tornyok és a gazdag, fonatos díszű bejárat után a belsőbe lépve megkapó látványt nyújt a magas, világos tér, amelyet aranyozott kazettás mennyezet zár le. A különböző anyagok (műmárvány, kerámia, kő, fa) harmonikus egységet alkotnak.

A jobb oldali torony alatt lévő kápolnában van Szent Lucentius vértanú ereklyéje. A vértanú földi maradványait IX. Pius pápa ajándékozta a templomnak; szemé-

Ilyesen ismerték egymást Károlyi István gróffal, s a pápa ezzel a ereklyével jutalmazta a hitért és a művészetekért egyaránt nagy áldozatokat hozó grófort.

A település központjának (így ezen belül a templomnak) a tervezését a kor jeles építészére, Ybl Miklósról bízta Károlyi István. A korábbi templom átépítésével családja temetkezési helyét kívánta létrehozni. A Szeplőtelen fogantatás tiszteletére szentelt bazilikális templom a hatalmas altemplommal teljesen újonnan épült, mivel a régebbi templom részleges megtartása nem bizonyult volna eléggé nagyvonalúnak.

A templom bejelentkezéssel látogatható.

Cím: Fót, Vörösmarty Mihály u. 2.

Telefonszám: 27/358-083

E-mail: fotromkat@invitel.hu

Nyitva tartás: de. bejelentkezéssel, du. 14-17.30, szo 9-17.30, v 11-17.30, Fax: 27/358-083

### Plébániaház

A település egykori birtokosa, Károlyi István Ybl Miklóst bízta meg Fót központjának átalakításával. Ekkor készült el az ország egyik legszebb romantikus épületegyüttese, és ennek részeként 1855-ben a római katolikus plébánia.

## Ócsa

Ócsa neve egy ótörök "szeress" igére utaló személynévből ered. Írásos dokumentumban először 1243-ban szerepel.

Az egykori, középkori királyi birtokon jelentős monostor működött. A XVI. században a település lakói egyöntetűen református hitre tértek. A XIX. századra a környék legnagyobb településének számított.

Ócsa történelmi múltjához tartozik, hogy itt végezték ki, és temették el Halászy Károly honvédszázados (Alsónémedi tanítóját) 1849. július 25-én a császáriak ítélete nyomán. Falu Tamás költő Ócsán élt, és ott is temették el.

A település környékének ritka természeti látványosságai közül nevezetesek a vízzel borított égerlápok, amelyek féltett ritkaságai az itt nyíló vad orchidea-fajok.

### Ócsai Tájvédelmi Körzet

Az Ócsai Tájvédelmi Körzet turjánosa a Duna-Tisza köze hajdan kiterjedt lápterületeinek egyik utoisó, még érintetlen maradványa.

Megkapó a terület tájképi szépsége; a vízzel borított égerlápok, az ősi vízfolyások, és a fűzkevel teleszórt legelők, kaszálók. Májusban virágzik a szibériai nőszirm, ősszel pedig a kékperjés rétek öltöznek díszbe. Féltett kincsek a vad orchidea-fajok és a csak itt élő lepkék, hüllők és kételtűek.

Információt, vezetést az Ócsai Tájvédelmi Körzet Fogadóházában kaphatunk.

Cím: Ócsa, Békési Panyik Andor utca

Telefonszám: 30/948-9150

E-mail: tarnics@vipmail.hu

Nyitva tartás: K-V 9.00-16.00 (nyári időszámítás ünnepe napokon nyitva, Szo-V 9.00-18.00)

Kapcsolattartó: Tájház, Papp Ágnes

### Római katolikus templom (Szentháromság)

A protestánsok által elfoglalt középkori templom helyett az első kápolnát 1754-ben építették. A mai templom 1774-ben Mária Terézia és Migazzi püspök segítségével épült.

Az egyhajós, homlokzati tornyos templom terveit Mayerhoffer János készítette. 1916-1918-ban átépítették. Az ívesen előrehajló középrészű homlokzatot tükrök keretezik. A gazdag főpárkány felett íves oromfalak csatlakoznak a toronyhoz. A csehsüveg-boltozatos hajót és szentélyt erősen kiülő, gazdagon tagolt falpillérek osztrják meg.

Cím: Ócsa, Bajcsy-Zsilinszky Endre u. 28.

Telefonszám: 24/378-048

Kapcsolattartó: Plébániahivatal



### Református templom

A magyar késő román, valamint kora gótikus építészet egyik legfontosabb alkotása a XIII. század első felében épült templom.

A bazilikális elrendezésű háromhajós, keresztházas templom bejárat nélküli nyugati homlokzatán toronypár látható, melyet az 1920-as években magasítottak. A ruszlikus kőburkolatú homlokzatok plasztikai díszítését a bejáratok faragványai, illetve a különböző párkányok ívsoros díszítése adja. A félköríves záródású, oszlopokkal gazdagított, lépcsőzetes déli kapu homlokfala, kiforduló oszlopfelvezetei különösen figyelemreméltók.

A főszentélyben látható, XIII. század végén készült összefüggő fallépületet 1900-ban tarták fel.

Cím: Ócsa, Ady Endre u. 2.

Telefon + fax: 06/29/378-142

E-mail: [ocsairefegyh@mail.datanet.hu](mailto:ocsairefegyh@mail.datanet.hu)

Kapcsolattartó: Lelkészi Hivatal

### Népi lakóházak (Öregfalu)

Itt még fellelhetők a XVIII. századi népi építészet nyomai, az ún. kétbeltelkes településszerkezet apró parasztportái, nádfedeles lakóépületei.

Jellemző a nádfedél

A református templom környezetében található a tájvédelmi körzet részeként védett "öregfalu". Az itt berendezett tájházban néprajzi múzeum működik, ahol az ide látogató megismerkedhet a XVIII-XIX. századi ócsai ember használati eszközeivel, szokásaival, néphagyományaival, és részt vehet különböző kézműves foglalkozásokon (gyékényszövés, nemezelés, kosárfonás, stb.) is. A tájházban vakoknak és gyengéniátóknak a tárgyak kézbe adhatóak, speciális kézműves oktatók kérhetők számukra. (Előzetes bejelentkezés kell a foglalkozásokhoz!)

A templom szomszédságában, a Bercsényi u. 4-6. sz. alatt található a tájvédelmi körzet fogadóközpontja.

A református templomban szertartások, templomi hangversenyek zajlanak rendszeresen. Kerekesszékekkel az északi oldalon egy rámpa segítségével lehet bejutni.

Református játszóudvar működik a református templommal szemben, ami a templom nyitva tartása idején vehető igénybe.



### Öreg-hegyi pincesor

A népi építkezés sajátos emlékeit őrzi az Öreg-hegy szőlős pincesora. A nyeregtető, ollóágas pincék egyszerűek.

A földbe vájt nagy lejtésű gádoron - vagy "hordóguritón" - és a központi előtéren, az úgynevezett "sipin" keresztül lehet a pincetérbe jutni. Vannak egyágú pincék, de általában az anyapincéhez fiókpincék is csatlakoznak.

Cím: Ócsa, Kültérület

### Ócsai Tájház és Népviseletgyűjtemény

Gazdag néprajzi gyűjtemény és a nemzeti park látványosságának jellegzetes élővilágát bemutató kiállítás látható.

A Tájház az Alföldön jellemző, általános tagolódású lakóépület. Alaprajza egysoros elrendezésben szoba + konyha + szoba. Falazata agyag, szigeteteletlen és alap nélküli, a teteje nádfedeles. Egyedi védelem alatt áll, kora több mint 180 év.



A lakóházban bemutatott, jórészt helyben gyűjtött használati tárgyak, munkaeszközök, ruhák és bútorok a száz, kétszáz évvel ezelőtt élt ócsai emberek mindennapi életét tárják elénk.

A hagyományosan berendezett tisztaszobában láthatók a bútorok, ruhák, a vetett ág a díszbe öltöztetett ágyneművel. Az ág mellett bölcső. A falakon, mint hajdan, családi fotók és képek vannak. A búbos kemencét sajnos már elbontották, helyén áll a szövőszék, amit szívesen bemutatnak a látogatóknak munka közben is.

A pitvarkonyha berendezése is hagyományos. Ott áll az elmaradhatatlan szekrény, a kaszli, a vizes pad, tálason sok szép tál és tányér. Fogason a köcsögök és bögrék. Egyik sarokban a kenyérfőzés eszközeit együtt mutatjuk be, ott a teknő, a szakajtó, a lisztes kanál és fölöttük falon a sütőlapát.

A lakóépülettel szemben áll az istálló. Az állattartással és földműveléssel kapcsolatos eszközöket, szerszámokat itt állították ki.

Az udvaron az ereszek alatt láthatók azok a gazdasági eszközök, amik méretük miatt régen az ólastelkeken kaptak helyet. A különböző ekék, ekekapák, a fogas, a nagy gereblye és persze a szecs kavágó, répadaráló is.

### NÉPVISELETI GYŰJTEMÉNY

A népviseleti gyűjtemény 19. és 20. századi eredetű ócsai öltözékekből áll. A kiállításon 55 cm-es textilbabákon ócsai, alsónémedei, sári, újhartyáni, ecseri, valamint



néhány magyarországi és határon túli magyar népviseletünk tekinthető meg.

A kiállítás a Tájház belépőjegygel megtekinthető.  
Cím: 2364 Ócsa, Dr. Békési Panyik Andor u. 4-6.  
Telefonszám: 30/494-3368  
E-mail: info@ocsa.tajhaz.hu  
Nyitva tartás: Febr. 1-nov. 30: K-V 9-16, nyáron, munkaszüneti és ünnepnapokon 9-18

### Páty

Mai nevét egy 1286. évi oklevél említi először Paagh alakban. 1311 előtt a király nyeregkészítői éltek itt. Azon kevés Buda környéki község közé tartozik, amely csak átmenetileg néptelenedett el a török időkben.

A XIX. században születtek a helység építészeti gyöngyszemei, a Splényi, később a Várady család birtokossága idején.

A községtől délre fekvő területen található a XIX. századi, sajátos hangulatú pincesor.

Páty mostanában alapvetően alvó- és pihenőtelepülés. Itt tevékenykedik a Máltai Szeretetszolgálat, a család- és időskorúakat segítő házában.

A Kis-Kopasz-hegytől nyugatra, a Zsámbéki-medence szélén, erdőktől övezett szép katlanban fekvő település természeti adottságai, a Pince-hegy varázsa, a főváros közelsége, az egészséges tiszta levegő, a nagy kiterjedésű pihenőerdő, remek lehetőséget kínál a kirándulók számára.

#### Veterán Autók és Motorkerékpárok Múzeuma

A régi járművek iránt érdeklődők is találnak érdekességet Pátyon: felkereshetik a Közösségi Házban berendezett, színvonalas, Tabányi-féle Veterán Autók és Motorkerékpárok Múzeumát.

Cím: Páty, Rákóczi u. 13.

Telefonszám: 23/343-502, 343-550

Kapcsolattartó: Közösségi Ház

#### Római katolikus templom (Szent Imre)

A copfstílusú római katolikus templom a temetőben épült fel 1778-83 között. Szent Imre herceg tiszteletére szentelték. Négyzetes alaprajzú belsejében a hevederek kupolaboltozatot tartanak.

Cím: Páty, Rákóczi u. 46.

Kapcsolattartó: Plébániahivatal

#### Várady-kastély

A Splényi-kastély, ami később a Várady családé lett, 1825-ben épült klasszicista stílusban. Az épület ma rossz állapotban van, de a 350 darab 1848-as puszkacsóból készült kerítése jelenleg is áll.

A kerítést Várady József, az 1848-49-es szabadságharc fegyverszállítója kovácsoltatta.

A felújított melléképületek között hátrahúzva álló földszintes, téglalap formájú épületet egykor kő-

párkányon nyugvó íves tető fedte. A tetőt ablaksor, a bejáratot timpanon hangsúlyozta. Felújítása folyamatban van.

Település: Páty

Cím: Páty, Rákóczi u. 62.

### Perbál

A település határában feltáráásra váró római település jelzi, hogy a terület már régóta lakott. 1258-ban Perbar, 1332-ben Prebor néven említették az oklevelek. Bél Mátyás "Notitia Hungariae" című munkája szerint 1737-ben mint pusztát a telki apátságához tartozott. Feltehetően a török időkben néptelenedett el, akárcsak a környék településeinek többsége. Az 1744-es összeírás viszont már lakott településként tartotta számon. A XVIII. század második felére nem csak új temploma épült fel a középkori egyház törökök által hátrahagyott romjain, de 1794-ben már iskolát is építettek az immár nagyrészt német és tót ajkú lakosok. Leszármazottaink ma Perwall, illetve Perbaj néven ismerik a települést.

A falu lakosságának a "kenyereit" a közeli hegyek fája, faszene, köve, égetett mesze adta. A lezúduló hegyi patakok energiáját kihasználó vízimalmok még a XIX. század végén is örültek.

#### Római katolikus templom (Szent Anna)

A Szent Anna tiszteletére szentelt templom gótikus épületmaradványok felhasználásával épült 1748-1752 között. Oldalhomlokzatain gótikus támpillérek látszanak, erőteljes tornyát lizénák keretezik.

A templombeisőben barokk főoltár és két rokokó mellékoltár áll. A kórus mellvédje ívesen előrehajlik, gazdagon faragott mellvédrács és orgonaház díszíti. Figyelemre méltók a XVIII. század második feléből való padok, szószék és Szent József-szobor, illetve az 1800 körül készült copf keresztelőkút.

Cím: Perbál, Hősök tere 1.

Telefonszám: 26/370-058

Kapcsolattartó: Plébániahivatal

### Pilisborosjenő

A település első írott emlékei 1284-ből valók, Burusjenew névvel szerepel az oklevélben. A földműveléssel és szőlőműveléssel foglalkozó lakossága a török hódoltság idején elmenekült, így elpusztult az épített környezet. 1692-től folyamatosan német nyelvterületekről, többek között a Duna eredetének vidékéről, németek települtek ide. A település Weindorf nevet kapta, a szőlőművelésre utalva. 1946-ban a német lakosság 90 százalékát kitelepítették. A megmaradtak a Felvidékről, Erdélyből elűzött magyar családokkal, valamint az ország más területeiről (pl. Mezőkövesd) idetelepített lakókkal alakították további életüket. A faluhoz tartozó külterületeken összefüggő nyaralótelepeket létesítettek.

Pilisborosjenő a Nagy-Kevély, a Kis-Kevély és az Ezüst-hegy lábánál, a Kövesbércceel határolt völgyben fekszik. A Kevélyek főleg fenyves, bükkös, heilyenként ko-

pár, sziklás tája, a környező gyönyörű természeti alakulatokkal megkapó látványt nyújt. A természetjárók elsősorban gyönyörű természeti környezete miatt ismerik.

### Római katolikus templom (Szent Vid)

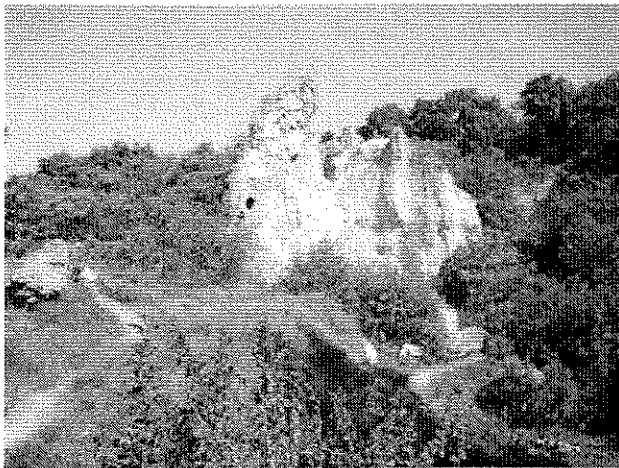
A Szent Vid és a 14 segítőszent tiszteletére felszentelt templom, a középkori templom helyén, többszöri átépítéssel nyerte el mai alakját, ezért barokk és klasszicista stíuselemeket ötvöz.

A középkori alapokon 1756-ban épült fel a barokk templom, szentélyét és hajóját később klasszicista stílusban alakították át 1861-ben. Az 1841-ben készült barokk oltár, az 1801-ben épített szószék, a keresztelőkút helyi kőből faragott szép egysége is figyelmet érdemel.

Cím: *Pilisborosjenő, Templom tér*

Telefonszám: *26/336-277*

Kapcsolattartó: *Plébániahivatal*



### Teve szikla

A Teve sziklát dolomit alkotja. Erről a kőzetről tudni kell, hogy kémiaiilag nagyon lassan, fizikailag elég jól aprózódik. A sziklát alkotó dolomitot a földtörténeti múltban különböző vegyi összetételű forró vizes oldatok járták át, amiktől annak keménysége és ellenálló képessége kis távolságokon belül is változik, és ezért különböző mértékben pusztul. A keményebb közettömegek sziklatoronyként alakultak ki, míg a könnyebben pusztuló részekből, mesevilágra emlékeztető kőcsipkék lettek, s városszerű sziklák látványában gyönyörködhetünk. A Teve-sziklák melletti egykori bányafalon jól tanulmányozhatjuk a különböző földtani korok egymástól élesen elütő képződményeit. Alul nagy vastagságban fehéres dolomit helyezkedik el, amelyet a különböző oldatokból kiváló fémvegyületek sárgásra, vörösesbarnára vagy egészen lilás árnyalúra színezték. A dolomit felett egy vékony sötét-vörösesbarna-lilás réteget figyelhetünk meg. Ezt a réteget zömmel homokkő alkotja.

### Az "Egri vár"

A Nagy-Kevély, a Kerekes-hegy és a Fehér-hegy gyűrűjében található "Egri vár" nem igazi erődítmény, ugyanis az Egri Csillagok című film forgatásakor építettek fel néhány évtizede. A filmet 1968-ban forgatták, Várkonyi Zoltán rendezésével. A forgatások alatt a nagyrészt fából készült vár egy része leégett, amelyet rögtön újjá is építettek. A film Gárdonyi Géza regényéből (1901) származik, amely az 1552-es, legendás egri várostromot örökítette meg. Az egri várostrom a magyarok történelme legemlékezetesebb csatáinak egyike, hiszen Dobó István a sokszoros túlerőben levő törökökkel szemben aratott győzelmet, ezzel állítva meg a török előrenyomulást. Sokak gyermekkorának egyik meghatározó regénye és filmje, az általános iskolákban kötelező olvasmány.



### Stromfeld Aurél turistaház (Kevélynyereg) MEGSZÜNT

Az elsősorban munkásturistákat soraiban tudó Természetbarátok Turista Egyesülete (TTE) tagjainak önzetlen munkájával az 1920-as években épült ház a Csobánka feletti Kevélynyeregben állt. A TTE tagjai vasárnaponként hátizsákban felhordott anyagokból, kétkézi munkával építették falait. Az 5 hálószobás, manzárdos, ebédlős, 60 férőhelyes épületet 5 év megfeszített munkáját követően 1928 pünkösdi vasárnapján 3000 turista (!) jelenlétében avatták fel.



A menedékház 1953-tól Stromfeld Aurél (1878-1927), a Tanácsköztársaság vezérkari főnökének nevét viselte, aki halála előtt a TTE Magántisztviselő Osztályának el-

nőkeként tevékenykedett, a természetjáráshoz elengedhetetlen alapismereteket oktatta.

1992. szeptember 29-én - 1 nappal azelőtt, hogy az épületet a Pilisi Parkerdőgazdaságtól a Budapesti Természetbarát Szövetség átvette volna - a ház tisztázatlan körülmények között porig égett (Pesti Riport, 1992, nov. 12.).

A turistaút-csomópontban évekig álló Üszkös romokat 2000-ben eldózerolták. A ház emlékét ma már csak néhány régi fénykép és a Másfélmillió lépés Magyarországon c. sorozat filmszalagja őrzi.

### Pilisszentiván

Nevét égi patrónusáról kapta, a "Pilis" előtag a hegységre utal. A hagyomány szerint a középkori falu a jelenlegi településtől északnyugatra volt. Az első hiteles érdemlő okleveles említése csak 1468-ból való. A XVIII. században Bajorországból érkeztek telepesek. A település lakossága sokáig agrártermelésből élt. A XIX. század közepén kőszénbányát nyitottak, de a szén gyenge kalóriájú volt (a rétegek pedig vékonyak), ezért 1970-ben abbahagyták a bányászatot.

#### Jági tanösvény

A tanösvény teljes hossza 3,5 km, mely mintegy 2 óra alatt bejárható. Az útvonalon 6 állomás található, melyek részletesen bemutatják a terület geológiai, állattani, növényzeti értékeit.



Cím: Pilisszentiván, Vadász-rét

Telefonszám: 1/391-4610

Kapcsolattartó:

Duna-Ipoly Nemzeti Park Igazgatóság

#### Szénások Európa Diplomás Terület Látogatóközpontja

A Duna-Ipoly Nemzeti Parkhoz tartozó Szénások dolomit hegyeit a Budai-hegységben az 1800-as évek vége óta az egyik kiemelkedő jelentőségű hazai természeti területként tartják számon. A társulások számos bennszülött (endemikus) és maradvány (reliktum) faj élőhelyét jelentik, közülük a pilisi len (*Linum dolomiticum*) a világon egyedül itt él. Értékét az Európa Tanács 1995-ben Európa Diploma adományozásával ismerte el.

A látogatóközpontban természetismereti kiállítás látható. Lehetőség nyílik szakvezetésre a Nagy-Szénás és a Jági tanösvényeken.

Cím: 2084 Pilisszentiván, Bányász u. 17.

Telefonszám: 30/663-4669

Nyitva tartás: Egész évben bejelentkezéssel

### Pilisvörösvár

A jellegzetesen német nemzetiségű község (német neve: Werischwar) máig a pilisi németiség szellemi központjának számít. Látványosak hagyományőrző rendezvényei: a sváb bál, a pilisvörösvári szüreti felvonulás. A település városi rangját 1997-ben nyerte el.

Az első írásos említése 1259-ből származik a római korban fontos őrhelyként funkcionáló településnek. Római emlékei, sírkövei, mérföldkövei arra utalnak, hogy egykor a Pannónia tartomány jelentős útvonala haladt erre.

A királyi birtokhoz tartozó településen a hódoltság idején felépült az a cölöpök közé vert, vörös agyagból készült földvár, amelyről neve is származtatható. A többszöri várháború miatt elmenekült lakosság helyére a XVII. század végén sváb és bajor családok kerültek, akik szőlőművelésből éltek.

A település életében egyik legnagyobb változást a XIX. század végén megkezdett barnaszénbányászat jelentette. Nagy visszhangot keltett az 1928-as bányász-éhségfelvonulás, amelyet a csendőrség a fegyverét használva oszlatott szét, és a bányászok közül többen életüket veszítették. A szénbánya már 1940-ben, a készletek kimerülésével megszűnt. Helyette a dolomitot kezdték el bányászni, melyet az építőiparban használnak.

Pilisvörösvár a II. világháború végéig jellegzetes német község volt, amelynek lakossága részben az 1946-ban történt sváb kitelepítés után is megmaradt.

#### Római katolikus templom (Nagyboldogasszony)

A XVII. század közepén épült a Nagyboldogasszony tiszteletére szentelt római katolikus templom, amelyet a XIX. század során többször megújítottak, és 1932-ben jelentősen átépítettek.

Cím: Pilisvörösvár, Templom tér 1.

Telefonszám: 26/330-025

Kapcsolattartó: Plébániahivatal

#### Falumúzeum

A német nemzetiségi hagyományokról és a település múltjáról ad áttekintést a Falumúzeum.

Cím: Pilisvörösvár, Kápolna u. 10.

Telefonszám: 26/330-160

Nyitva tartás: előzetes bejelentkezés alapján

Kapcsolattartó: Hagyományőrző Egyesület

## Pusztazámor

A kiváló kiránduló- és vadászterületként számon tartott település mintegy a Barcza-kastély környezetéből nő ki. Román kori eredetű remetesége mai, barokk formájában 1758-ban épült.

A Zámori-patak völgye fölött épült falucskát 1458-ban említi először oklevél. Legkorábbi régészeti leletei bronzkoriak. Az Árpád-korban királyi birtok volt, a XIII. században a névadó Zumur családé.

A XX. század elején legnagyobb birtokosa a Barcza család lett. Barcza György vatikáni titkos tanácsos volt, kiemelkedő szerep jutott számára a II. világháborúban: Svájcban Magyarország háborúból való kilépését szorgalmazta.

Pusztazámor építészeti nevezetessége a védett ősparkban álló, klasszicista stílusú Barcza-kastély, valamint a település legmagasabb pontján fekvő temetőben álló, román kori eredetű remeteség épülete.



## Barcza-kastély

A XX. század elejének legnagyobb birtokosa, Barcza Károly építtette 1890-ben, késő klasszicista stílusban a kastélyt. A település valójában a kastély környezetéből nőtt ki.

Az épületben jelenleg fogadó üzemel. A kastély 3 hektáros ősparkja védett terület. A közelben lévő Mentler-Barcza kúria, a hajdani intézőlak és a kastély között gyönyörű vadgesztenyesor húzódik. A 3 hektáros parkot Jegenyenyár, korai juhar, japán akác, gazdag növényi pompa díszíti.

Cím: Pusztazámor, Kossuth L. u. 22.

Telefonszám: 23/347-744

Kapcsolattartó: Öreg Tölgy Kastélyfogadó

## Remeteség

A település legmagasabb pontján fekvő temetőben álló remeteség egy XIII. században épült, patkó alakú román kori templom maradványaira épült. Barokk formáját 1758-ban kapta meg.

A boltozatos templomtérhez szoborsor tartozott két szinten; a földszinten stukkódíszes sekrestyét építettek.

Mentler Mihály nagyszombati főbíró építtette Lenkey István ferences szerzetes, Jeromos atya számára. Később Philippus Ágoston rendi szerzetes lakott benne, majda pálos rendi "Laci páter".

A XX. század elejétől plébániatemplom volt. A második világháborúban súlyosan megsérült, az elmúlt években állították helyre.

Cím: Pusztazámor, temető

Telefonszám: 23/348-018

Kapcsolattartó: Sósikúti plébániahivatal

## Ráckeve

Magyar, német és szerb nemzetiségek közös történelmi és kulturális örökségét őrzi a város. A Duna-parti üdülőterületek, a meleg vizű strandfürdő, az Angyal-sziget nádassal övezett, romantikus világa kedvelt kirándulóhelyé teszik.



A város nevezetes műemléke a gazdag szerbek által 1487-ben építtet Boldogasszony-templom, amely ma is különlegességnek számít.

A város visszatérő rendezvénye a Kisdunai Népzenei és Néptánc Találkozó (augusztus második felében), a szerb Nagyboldogasszony templom búcsúja (augusztus vége), valamint a Szent István-napi lampionos csónakfelvonulás (augusztus 20.).

A Szent István tér alatti Dunasoron működő "csónakos" piac önmagában is megragadó, ritka látványosság.

## Szerb ortodox templom (Boldogasszony)

A Boldogasszony tiszteletére szentelt templom 1487-ben épült gótikus stílusban. A két oldalhárolna a XVI. század elejéről való, amint a felül barokk (1758-ra befejezett), különálló harangtorony alsó része is. A falakat mindentüzt freskók borítják.

A templombelsőt gótikus hálóboltozat fedí. Korábbi festése felett a ma látható réteg 1765 és 1771-ből való. A bizánci hatású festés pontos ikonográfiai programot követett. A déli hajófalán Jézus születése, az északon Krisztus szenvedése kísérhető nyomon. A szentélyt a feltámadó és mennybeszálló Krisztus díszíti. Nyugati falán a világ feletti ítélkezés jeleneteit láthatjuk.

A Szent Kozma és Damján kápolnában a freskók Mária megkoronázását és a gyermek Krisztust ábrázolják. A Keresztelő Szent János kápolna falát Krisztus életének jelenetei és szentek alakja díszítik. A szentélyt a hívektől elválasztó ikonostáz rokokó falfaragásával és ikonjaival a XVIII. században készült. A Mária trónus, az úrkoporsó illetve a többi berendezés is 1770 körül készült.

Cím: Ráckeve, Viola u. 1.  
Telefonszám: 30/429-7248

### Árpád Múzeum

A múzeumban gazdag gyűjtemény található a régi céhek és egyletek irat- és tárgyi anyagaiból, a vízi életre utaló néprajzi emlékekből. Képet ad a Dunának a város életében játszott szerepéről is.

A múzeumnak több értékes tárgya van. Többek között a Diocletianus-kori, keletről származó, faragott elefántcsont római köpenycsat, továbbá a római korból, a II-III. századból származó dombormű, mely Orpheuszt ábrázolja hárfával a kezében, vagy pedig a XVI. századi festett fa Madonna-szobor. Kurióznak számít a paraszt céh valamint a molnár céh irat- és tárgyanagya is. Ez az utóbbi a Dunán működtetett hajómalmok miatt fontos. Az állandó kiállítás szeleteket ragad ki Ráckeve különös történelmi múltjából: felvillantja a Duna folyónak a város életében játszott meghatározó szerepét, a látogató elé tárja letűnt idők tárgyi és dokumentációs emlékeit, és közel viszi az egykor itt élők életmódjához, kultúrájához, személyes világához.

A kiállítás enteriőr része egy hagyományos halászkonyhót és a halászat eszközeit, fotói pedig a mesterség különböző fogásait, változatait mutatják be. Az akváriumokban a Kis-Dunában előforduló halak úszkálnak, amelyeket tüzetesebben szemügyre vehet az érdeklődő a preparált halakat bemutató szemléltető tárlókban. A múzeum állandó kiállításai: Fejezetek a Duna menti múltból; A molnárok és vízimalmok.

A neobarokk München-házban kapott helyet az Árpád Múzeumot 1962-ben hozták létre, 1992-ben tájmúzeum rangjára emelték.

Cím: Ráckeve, Kossuth L. utca 34.  
Telefonszám: 24/519-035  
E-mail: arpadmuz@axelero.hu  
Nyitva tartás: Ápr. 1-szept. 30.: K-V 10-18  
Fax: 24/519-035  
Kapcsolattartó: Jáki Réka

### Savoyai-kastély

Ráckeve legimpozánsabb épülete a helyreállított barokk kastély. Az 1702-ben elkezdett építkezés csaknem két évtizeden át tartott. Johann Lucas Hildebrandt műve a világi barokk építészet első hazai emléke.

A kastély tömegformálása rendkívül mozgalmas és egyéni. Homlokzati részletei olasz hatást tükröznek. Az épület hangulatos belső udvart zár közre, melynek fái védettek, hátsó díszparkjának újratelepítése megkezdődött.

A kupolát a korábbi zindely helyett rézlemezzel fedték, az előtte lévő terasz korlátján mitológiai alakok szobrait láthatjuk. A középső állítólag magát az építetőt, Savoyai Jenő herceget ábrázolja. A mellvéd fölött a hercegi címer van.



A Dunára nyíló oldalszárnyakat a korábbi építészvezető, Mayerhoffer András istállókkal zárta le 1750-ben. Ma a beüvegezett kocsifelhajtó a dísztermek előteréül szolgál. Az oldalszárnyakban vendégszobák vannak, a konyha és étterem a pincébe került.

A herceg halála után (1736) a birtok a koronára szállt. A kastély már a XIX. században elvesztette igazi funkcióját; volt raktár, magtár és az 1960-as években az összedőlés fenyegette. Az 1970-es években megkezdett helyreállítás korabeli tervrajzok híján analógiákra és a megmaradt elemekre támaszkodott. Az alkotóháznak tervezett reprezentatív belsőben ma konferenciák, rendezvények váltják egymást.

A kastély bejelentkezéssel látogatható.

Cím: Ráckeve, Kossuth Lajos u. 95.  
Telefonszám: 24/485-253  
E-mail: info@savoyai.hu  
Fax: 24/485-341  
Kapcsolattartó: Reich Márton

### Városháza

A hírlábnál áll a millenniumra épült szecessziós városháza (ami alatt középkori pince található). 1994-ben felújították, (bár nem látogatható) egykori tűzjelző tornyából gyönyörű kilátás nyílik a vidékre. Az épületben működik a gyerekkönyvtár, valamint a bíróság.

Cím: Ráckeve, Kossuth u. 25.

### Római katolikus templom (Keresztelő Szent János)

A Keresztelő Szent János tiszteletére szentelt római katolikus templom copfstílusban épült 1791-99. között. Azóta átalakították.

A Szent Antal-oltár 1800 körül; a Nepomuki Szent János-oltár a XIX. század elején készült. A templombelső falainak 1994-es festése Patay László Munkácsy-díjas festőművész nevéhez fűződik. A teljes felületet mitologikus jelenetek borítják. A szintén copf berendezés emiatt kevésbé érvényesül. Padjait a festéssel egy időben kicserélték.

Cím: Ráckeve, Szent István tér 22.  
Telefonszám: 24/485-553  
Kapcsolattartó: Plébániahivatal

### Árpád-szobor

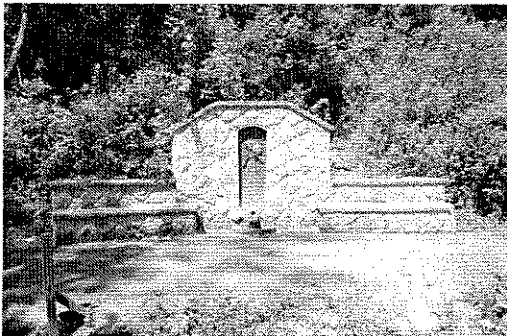
A Savoyai-kastély melletti kis téren áll Szász Gyula alkotása, az egyetlen vidéki Árpád-szobor, amelyet az 1897-es millenniumi ünnepségek során avattak fel.

Tartóoszlopán Árpád fejedelmi címere, és a sziget népének ünnepét ábrázoló jelenet látható (Árpád fiának, Zsoltnak születését ünnepli a nép).

Cím: Ráckeve, Árpád tér

## Solymár

A Budapest határában, a Pilis és a Budai-hegység között húzódó település népszerű kirándulóhely. A falu központjában található, évszázados műltra visszatekintő kegytemplom híres zárándokhely.

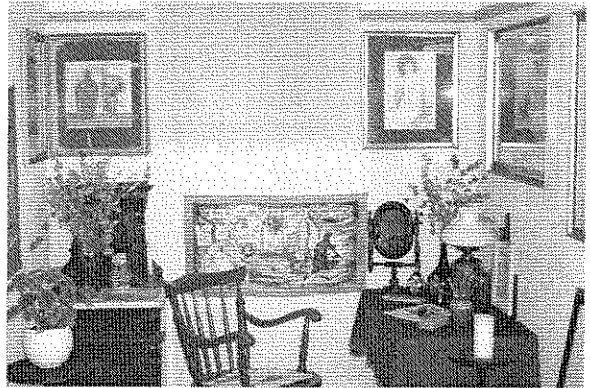


A királyi solymászok, vagy éppen a só jelentésű latin "sal"-ból eredeztethető az oklevélben először 1266-ban említett település neve. (Népi szófejtés szerint mindenképpen Mátyás király felesége, Beatrix segítette hozzá a települést a névhez: a "Sólymár Mátyás!", az itt vadászó, és éppen rosszkedvű királyt megszólalásra biztató mondatával.)

A török idők alatt a falu elnéptelenedett. A XVIII. században a lakosság pótlására németeket, szerbeket, szlovákokat telepítettek be. Az 1715. évben újratelepült község német bevándorlóinak leszármazottjait a második világháború után nagyrészt kitelepítették. A település Schaumar nevét azonban ma is őrzik.

### Dr. Jablonkai István Helytörténeti Gyűjtemény

Az 1972-ben megnyílt gyűjtemény a nemzetiségek emlékanyaga mellett a település helytörténeti dokumentumait, a környéken előkerült régészeti leleteket is tartalmazza.



A községben előkerült emlékanyagot korábban Valkó Arisztid a lakásán tárolta, de lehetővé tette a gyűjtemény megtekintését. A ma is látható múzeum létrejötte a névadó dr. Jablonkai Istvánnak köszönhető, aki a gyűjtés folytatása mellett a tárgyakat kiállítás formájában rendezte. A gyűjteményben külön figyelmet érdemel az enteriőrszerűen berendezett egykori Vermes Lőrinc-féle szatócsbolt, valamint a régi solymári patika officinája. Az udvaron lévő fészerben régi kocsikat, gazdasági eszközöket láthatunk. Az udvar fala mellett állították fel a solymári temető régi sírköveit.

Cím: Solymár, Templom tér 2

Telefon: 26/360-100

Nyitva: Márc. 1-nov. 31. Szo-V ünnepnap 10-12, 14-18 óráig.

Bejelentkezéssel látogatható!

### Kitelepítettek emlékműve

A katolikus templom szentélyének külső oldalán állították fel 1996-ban, a kitelepítés 50. évfordulóján Kovács Jenő szobrászművész alkotását.

Az emlékmű költségeit a Németországban élő solymáriak gyűjtötték össze. A domborművön a Szűzanya látható, amint oltalmazóan a palástja alá gyűjti a kitelepítetteket és mindazokat, akik itt maradtak.

Cím: Solymár, Templom tér

### Kálvária

A ma is látható kálvária 1999-ben készült, de korábban is itt volt a kereszút.

Solymár első kálváriáját is a Szél-hegyen (241 m) építették fel a XIX. században. A történelmi idők során részben elpusztult ill. elhanyagolt kálvárián 1999-ben szentelték fel a régi hagyományokat követve a kereszút stációit. A Golgota-keresztetől csodálatos körpanorámában élvezhető a Pilis és a Budai-hegy koszorúzza Solymári-medence.

Megközelíthető a Pilisszentivánra menő Tersztyánszky útról kiágazó Hold utcánál.

## Szarka vár

Az 1930-as években folytatott kutató ásatások bizonyították be, hogy a faluban található XV. századi, késő gótikus-reneszánsz vár falmaradványai Mátyás király vadászkastélyának alapjai.

Solymár keleti szélén, a Jegenye-völgy patakjának kanyarulatában emelkedő Várhegyen állott a – Szarkavárnak is nevezett - Kerekegyházi Laczkfy István által építtetett solymári vár (Castrum Salmar).



Pest vármegye egykori főjegyzője, Valkó Arisztid vezette az 1929-1940 közötti ásatásokat, amelyek során a dombtetőn egy 16 x 9 m nagyságú, több teremből álló, épülettömb (feltehetően a palota maradványa) került elő. Keleti oldalán gótikus bejárat nyílik, nyugati oldalát egy égnek meredő, csonka bolív zárja le. Az épületet egy derékszögben megtörő fal köti össze a 7 x 7 m-es négyszögletes saroktoronnyal. A munka közben eredeti vaszközök, kerámiatöredékek, fegyverek, nyílcsúcsok, pénzek és csatdarabok kerültek elő.

1974-ben újabb feltárások kezdődtek, amelyek nyomán a rommező kibővült; egy külső erőd fal nyomvonalra bontakozott ki a kutatóárokban. Sikertelenül feltárták a vár kútját és a palotának egy további nyugati falrészletét. Az ásatások szép leletanyagot eredményeztek, amit a Helytörténeti Gyűjtemény mutat be.

Cím: Solymár, külterület

Nyitva tartás: Szabadon látogatható

## Rózsika-forrás

A Solymárra kirándulók egyik legkedvesebb célpontja a Budapesttel közös határ mellett induló jelezett turistaúton megközelíthető Jegenye-völgy.

A kanyargó patak völgyben érhető el a 4-5 méter magasról vízesésként lezuhán Rózsika-forrás. A forrás mellett jól kiépített pihenő- és tűzrakóhely is található. A forrás után a Jegenye-völgy kiszélesedik, és megkerüli a solymári Várhegyet.

Cím: Solymár, Jegenye-völgy

## Római katolikus templom (Szűz Mária neve)

A Szűz Mária nevére felszentelt klasszicizáló késő barokk templomot 1782-99 között építették. Berendezése valamivel hamarabb készült, tornya viszont jó százhusz évvel később épült.

A Majtényi Károly földesúr adományából épített, a fákkal övezett főtéren szabadon álló templom mindenhol jól érvényesül. Homlokzati síkjában tartott tornya a főhomlokzat gazdag tagolását követi.

Belső oltárlapján áll a Mária-kegykép. Valószínűleg Bebó Károly készítette a körülötte levő, puttókkal, angyalokkal faragott szobordísz. Mögötte hatalmas főoltárkép Falconer Ferentől. Gazdag szobordíszű szószéke szintén Bebó Károly alkotása 1762-ből. Intarziás sekrestyeszekrénye 1770-ből, copfstílusú epitáfiuma (síreléke) a XVIII. század végéről származik.

Cím: Solymár, Templom tér 8.

Telefonszám: 26/360-341

Kapcsolattartó: Plébániahivatal

## Wass Albert-szobor

A közadakozásból elkészült emlékmű, Blaskó János szobrászművész alkotása pontos mása a Székelyudvarhelyen felállított Wass-szobornak.

Az erdélyi születésű magyar író, Wass Albert (1908-1998) 1944-től Németországból, 1952-től az Amerikai Egyesült Államokban élt. Magyarországon csak a rendszerváltás óta jelenhetnek meg művei.

Cím: Solymár, Templom tér

## Százhalombatta

A város a környékén található mintegy 120 halomtól számláló halomsírmezőről nevezetes. A régészeti és természetvédelmi oltalom alatt álló leletgyűttes területén alakították ki Magyarország első kísérleti régészeti parkját.

Százhalombatta műemlékei közül figyelemre méltó a még feltárás alatt álló római katonai tábor, a római fürdő, valamint az ikonosztázáról híres XVIII. századi szerb templom. A város és a környék múltjának, jelentős eseményeinek emlékeit, néprajzi értékeit is őrzi a Matrica Múzeum. (Matrica a város római elődjének neve.) Százhalombatta mai arculatát a XX. század 60-as éveitől az iparosítás alakította: az Olajfinomító és a Dunamenti Hőerőmű ide telepítése.

A város a kulturális-művelődési tevékenységeken túl, a Duna közelségének köszönhetően a sport és szabadidős lehetőségek sorát kínálja.

## Régészeti Park

A kiállításon bemutatják a bronz- és vaskori életet, a házakat, kemencéket és a régi használati tárgyakat. Megtekinthető az egyik vaskori, 2700 éves halomsír faszerkezetű sírleletének is.

A százhalmobattai híres halomsírok feltárási területén létrehozott hathektáros régészeti park Magyarország első őskori szabadtéri múzeuma. Itt a bronzkorból és a vaskorból feltárt házak, kemencék, melléképületek hiteles rekonstrukciói épültek föl. A "százhalmok" - a Százhalmobatta mai Óvárosa fölött található vaskori temetkezési helyek - az előkelők sírkamráit rejtik. A régészeti park területén, eredeti helyén rekonstruált 2700 éves látogatható halomsírban hang- és fényeffektusokkal kísért, többnyelvű multimédiaprogram mutatja be a kor temetkezési szertartását.

Cím: 2440 Százhalmobatta, István király út 4.

Telefonszám: 23/350-537

E-mail: info@matricamuzeum.hu

Nyitva tartás: Ápr. 1-okt. 31.: K-V 10-18

Fax: 23/350-537

Kapcsolattartó: Matrica Múzeum

### Római katonai tábor (limes)

Az I-III. században a határt (limes) védő római katonai tábor területén falmaradványokat tártak fel - igaz, még nem teljesen. A romterület régészetiileg védett.

Cím: Százhalmobatta, külterület

Telefonszám: 23/354-591

Fax: 23/540-069

Kapcsolattartó: Matrica Múzeum

### Római katolikus templom (Szent István)

A város egyik jelképe lett az új, Szent István tiszteletére felszentelt katolikus templom, amit iskolát teremtő organikus stílusában Makovecz Imre tervezett.

Cím: Százhalmobatta, Május tér 1.

Telefonszám: 23/359-900

Kapcsolattartó: Plébániahivatal



### Matrica Múzeum

Matrica a város római elődjének neve. A múzeum gazdag régészeti gyűjteményéből a legszebb tárgyakat és a település múltját bemutató dokumentumokat láthatjuk itt.

A múzeum 1986-ban jött létre. Gyűjteménye elsősorban régészeti jellegű. Az 1968 előtti feltárt lelete-

ket számos múzeumból kellett összeszedniük. Az 1989 óta folyó bronzkori földvárásatás jelentősen gyarapította az őskori gyűjteményt. Itt őrzik a MATRICA - a város római elődjének nevét tartalmazó - feliratos római ol-tárkövet, a női szimbólumokkal díszített bronzkori urnát, egy vaskorból származó zablát, egy kelta fejet stb. Elnyerték az Év Múzeuma 1997 címet.

Állandó kiállítása: Százhalmobatta története az őskortól napjainkig. Ebben a fent említett tárgyak is láthatók. Az országosan egyedülálló Régészeti Parkot is a múzeum működteti.

Időszaki kiállítás: A Régmúlt Emlékei Művészszemmel - Dékány Ágoston Lacza Márta kiállítása. Nyitva: április 1-jétől október 31-ig hétfő kivételével naponként 10-18 óráig.

A Matrica Múzeum tavasztól őszig múzeumi foglalkoztatást szervez hétvégekre, nyáron pedig táborozást. Ezek során megismerhető a kőeszközök készítése és használata, a bronzöntés, a kerámiakészítés. S még sok más érdekes, tematikus programon vehetnek részt az érdeklődők.

Cím: Százhalmobatta, Gesztenyés út 1-3.

Telefonszám: 23/354-591, 23/540-070

E-mail: info@matricamuzeum.hu

Nyitva tartás: Egész évben K-V 10-17

Fax: 23/540-069

Kapcsolattartó: Tóth Zsuzsanna

### Szerb ortodox templom

A város barokk stílusú szerb ortodox temploma az Óváros főutcájában található. 1750-ben épült, ikonosztáza, szertartástárgyai eredetiek.

A falu első temploma fából készült 1720-ban. A jelenlegi barokk kőtemplomot 1750-ben szentelte fel Dionisije Novakovia budai püspök. A templom az ortodox előírásoknak megfelelően kelet-nyugati tájolású. Az ikonfal a festményeivel együtt 1770 táján készült, az 1800-as évek végén restaurálták őket. Készítőjük ismeretlen.

Cím: Százhalmobatta, Alkotmány u. 94.

Nyitva tartás: Szertartások idején látogatható

### Telki

Az erdős dombokkal övezett község történelme és emlékei szorosan összekapcsolódnak a szomszédos Budajenőével. Mindkét község a tatárjárás előtti idők legrégebbi települései közé tartozik: első írásos említésük 1198-ból való.

Telki egykori híres bencés apátsága Szent István tiszteletére létesült, Hédervári Miksa bán bőkezű adományából. A törökök 1543-ban feldúlták Telkit, és Budajenőt is. 1690-ben, a törökök elleni utóvédharcban ismét elpusztult két település pusztává vált.

Buda visszafoglalása után I. Lipót Telki pusztát a bécsi skót bencéseknek adományozta. A török hódoltság alatt jószerivel kihalt faluba szász és frank lakosok jöttek - ők a Töllek nevet adták a falunak -, akiknek utódait



1946-ban kitelepítették, és magyarokat hoztak a helyükre. Az 1970-es évektől üdülők épültek jelentős számban. Ma már saját kórháza, fedett tenispályája van, és egyik kedvelt célállomása a nagyvárosból kitelepülőknek.

### Római katolikus templom (Szent István király)

A kora klasszicista stílusú, Szent István király tiszteletére szentelt templomot 1807-ben építették. Kapuja felett a bécsi skót bencések 1803-ból származó kronosztikonját, belsejében rokokó mestermunkákat láthatunk.

A két boltszakaszos hajóból álló templomot a XIX. század elejéről származó oltár és szószék díszíti. A szentély oldalfalain négy - kisméretű, aranyozott konzolon álló -, a XVIII. század közepén készült faszoborban gyönyörködhetünk. A rokokó stílus remekei ezek.

Cím: Telki, Petőfi u.

Telefonszám: 26/371-051

Kapcsolattartó: Budajenői plébániahivatal

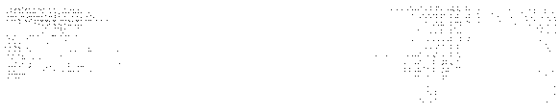
### Csergezán Pál-emlékoszlop

Telkiben, az Újtelepi lakórészen lakott Csergezán Pál festőművész. Az 1996-ban elhunyt művésznak a telki erdőben állítottak emlékoszlopot, és ott helyezték el hamvait is.

## Tinnye

Tinnye földrajzi fekvése és vonzó táji adottságai miatt ősidők óta lakott település. A közelben húzó-dó, rómaiak által épített kövezett út Esztergom-Buda-Székesfehérvár városokat kötötte össze.

Nevének eredete a szláv "tinja" (mocsár) szóval van összefüggésben. Első okleveles említése 1274-ben történt. A hódoltság alatt elnéptelenedett faluba a XVIII. század elején magyar lakosok jöttek, leginkább köznemesi családok. A község 1715-ben nemesi rangot kapott. Köznemesi kúriák sora épült fel a XIX. század első felében. Tinnye haladó szellemű politikusok találkozóhelye volt a reformkorban.



Garancsi-tó

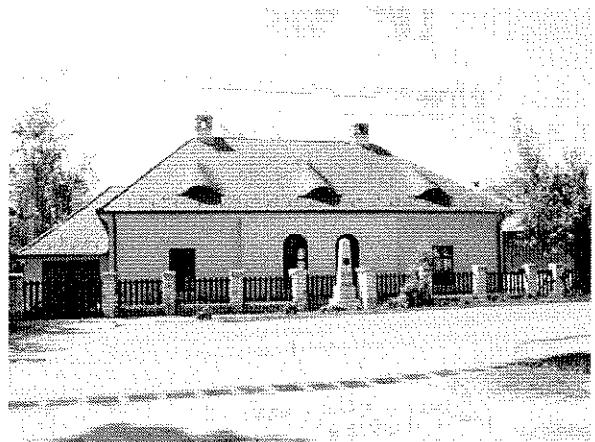
A térség egyetlen természetes tava kedvelt kirándulóhely. A tó és környéke helyi védettségű természetvédelmi terület. A fővárosiak kedvelt kirándulóhelye és horgásztava is. Itt forgatták a közelműltben az Üvegfiguris c. magyar film jeleneteit. Jelenleg tó megmentő munkálatokat folytatnak a területen.

Cím: Tinnye és Piliscsaba határán

### Kossuth-ház

Kossuth Lajos négy évig 1842-től 1846-ig élt Tinnyén. Egykori lakóháza, a Kossuth-ház, felújított állapotában ma is áll. Jelenleg magántulajdonban van, nem látogatható.

Cím: Tinnye, Kossuth L. u. 5.



### Kossuth-emlékoszlop

Az 1840-es években Kossuth Lajos itt vásárolt birtokot, hogy Pest vármegyében politizálhasson. Az 1842-től 1846-ig Tinnyén élt Kossuth egykori lakóháza előtt áll emlékoszlopa.

Cím: Tinnye, Kossuth L. u. 5.

### Római katolikus templom (Szent Anna)

A több mint 700 éves település jelentős emléke az 1797-ben, késő barokk stílusban épült, Szent Anna tiszteletére szentelt templom. A homlokzati tornyos templom végleges formáját a XVIII. század végén nyerte el.

Tornyát ívelt sisak fedi. Karzata faoszlopokon nyugszik; főoltárán Szent Annát és a gyermek Jézust ábrázoló oltárkép látható.

Cím: Tinnye, Bajcsy-Zsilinszky Endre u.

Telefonszám: 26/370-058

Kapcsolattartó: Perbáli plébániahivatal

## Tököl

Tököl régi, Árpád-kori hely, melyről már a XIV. századból írásos emlékek maradtak fent. A települést először a budai káptalan említi 1271-ben.

Királyi uradalom volt, amíg IV. László a margitszigeti apácáknak nem adományozta. A XVI. században királyi mezővárosi rangot kapott. A török hódoltság idején a falu elnéptelenedett.

A XVII. században részben német ajkú, de főként bunyevác, sokác vagy rácznak is nevezett katolikus horvátok népesítették be. Horvát nevű a határ több dűlője (pl. Vinograd), és jellegzetes a Ráckevei-Dunában található Domariba-sziget neve is. Őseik ma is Tukulja illetve Tekele néven említik a települést.

Már a második világháború előtt volt repülőtér a település mellett, melyet 1945 és 1990 között a szovjetek működtettek hadászati céllal. 1958 óta Tökölön működik az ország egyetlen fiatalkorúak számára kialakított börtöne. A település 2001-ben városi rangot kapott.

### Tököli-parkerdő

A környéket a Duna szép partja és horgász helyei miatt érdemes felkeresni. Tököl és Szigethalom között, a Ráckevei-Duna partjáig húzódik Csepel-sziget legszebb sétaerdeje, a Tököli-parkerdő.

Cím: Külterület, Tököl és Szigethalom között

### Népi lakóház 1848-as portrékkal

Csepelszigeti Mária jó állapotban megőrzött háza tisztaszobájának mennyezetén Kossuth, Petőfi, Bem és Damjanich portréja látható. A képek jóvoltából a ház a két háború között kegyeleti helyé vált.

Cím: Tököl, Mester utca 35.

### Római katolikus templom (Kisboldogasszony)

A Kisboldogasszony tiszteletére szentelt római katolikus templom gótikus, XV. századi eredetű. 1813-ban késő barokk stílusban átépítették, de a középkori templom jelentős részét megtartották.

A falu közepén álló templom hatalmas tornya a déli homlokzathoz csatlakozik. Az egyhajós, copf stílusú templom szentélye szegmenstívvvel zárul. A világháborúban a középkori eredetű részek, a torony, valamint a déli és a nyugati fal sérültek meg, s ezek ma újjáépült formában láthatók. Homlokzatán néhány gótikus részlet figyelhető meg.

A csehsüveg-boltozatos belsőben oldalt és felül volutapárral díszített vörösmárvány főoltár áll 1817-ből, rajta kupolás formájú tabernákulum. Feszty Masa új oltárképe Mária születését ábrázolja. A főoltár hátlapjába reneszánsz, 1519-ből származó vörösmárvány sírlap van beillesztve: Csehi Mihály feliratos sírköve.

Cím: Tököl, Hősök tere 1.

Telefonszám: 24/379-134

Kapcsolattartó: Plébániahivatal

### Törökbálint

Nevét Enyingi Török Bálintról, Izabella királynő szomorú sorsú vezérééről kapta, aki a honfoglalás kori Kond vezérnek és fiának késői örököseként birto-

kolta e területet. A törökök által szétdőlt vára, s az ősi falutelepülés a mai plébániatemplom környékén, az Anna-hegy tájékán lehetett. Ezt a feltételezést több régészeti lelet is alátámasztja.

A török kiűzése után az elnéptelenedett vidékre katolizált szerbek (rácok) telepedtek le (első utcájuk: Raitzen Gasse). A falu 1693-tól a jezsuiták tulajdona. Ebben az időben új telepések érkeztek a Fekete-erdő környékéről, a svábok. Ők alkották a lakosság nagy részét 1946-ig. Az általuk használt községnévre (Gross-turwall) utal ma is a nemzetiségi helységnévtábla a település bejáratánál.

A jezsuita rend feloszlatása (1773) után Mária Terézia Majláth Józsefnek adományozta a falut.

A Tétényi-fennsík erdős völgyében épült, s már a XIX. század közepétől kedvelt kiránduló- és üdülőhely. Ugyanakkor fekvése, kedvező közlekedési adottságai miatt várhatóan a Budapest környéki gazdasági övezet egyik központja lesz. Számos létesítménye az utóbbi években épült. Az új létesítmények mellett az Ófalu történelmi arculata, hangulata is vonzó; sok művészt csalogatott a szép fekvésű településre.

### Kálvária

A XX. század elején épített 14 stációból (keresztút állomásból) álló, és a Golgotára emlékeztető három keresztel végződő kálvária a II. világháborúban és az azt követő időkben vált romossá, elhanyagolttá.

A Faluszépítő Egyesület 1992-ben többhónapos munkával kiirtotta a régi Kálváriát benövő elvadult akácot, a stációkból hiányzó domborművek helyére újakat csináltatott, felállította a hiányzó keresztet, pótolta a latrok eltűnt szobrai, és a bevezető útra díszvilágítást és díszburkolatot rakott.

Cím: Törökbálint, Kálvária-domb

### Törökbálinti erdők

A Tétényi-fennsík megritkult erdőterületeihez tartoznak az Érd, illetve Biatorbágy és Törökbálint közötti "hegyvidék" (Anna-hegy, Róka-hegy, Kerek-domb, Nagy-erdő) erdőfoltjai. Az Anna hegyen található, az Anna hegyi (vagy Westel) kilátó.

Elsősorban tölgyeseket találunk itt, de számos lágyszárú növényvel is találkozhatunk elsősorban tavasszal és koranyáron. Különösen szép látvány a Róka-hegyen a virágzó kakukkszegfű- (*Lychnis coronaria*) foltok.

### Walla József-villa

Ma is lakóház a Walla József gyáros által 1895-ben építtetett villa, a XIX. század végén hódító eklektikus stílus szép példája.

A II. világháború után lakásokat alakítottak ki benne. Az eredeti tulajdonos leszármazottai utóbb visszavásárolták a házat, ami **ma is magántulajdonban van, és lakásként szolgál.**

Cím: Törökbálint, Árpád u. 23.

### Walla-kastély (Walla-kilátó)

A vegyes formajegyekkel "igazi", régi műemlékre emlékeztető, kőburkolatú, neoromán villát Walla József burkolólap-gyáros építtette 1902-ben, Alpár Ignác tervei alapján. Tornya miatt kilátóként emlegetik.



Három lépcsőben hozták létre: először a tetőteraszos, egyemeletes, lépcsőtornyos szakasz készült el, majd a lépcsőház és a torony, végül a hagyományos házrész.

Cím: Törökbálint, Kastély u. 30.

### Falumúzeum

A bőséges helytörténeti anyaggal rendelkező, 1996-ban avatott múzeumban - itt összegyűjtött bútorokkal, használati tárgyakkal - berendezett szoba, konyha és a település múltját illusztráló fotók láthatók.

Cím: Törökbálint, Baross u. 17.

Telefonszám: 23/337-839

Nyitva tartás: péntek, szombat, vasárnap 14-18



### Majláth-kastély

A XVII. századi jezsuita birtok emlékét az 1701-ben épült barokk kolostor őrzi, amely a Majláthok főúri

kastélya lett a XIX. század végéig. A XX. század elején újabb tulajdonosai jelentősen átépítették.

A földszinten még vannak igényes termek, de az egykori mozgalmas vonalú kerti díslépcsőt nagyrészt elbontották. **Az épület az 1920-as évek óta tudószanatórium.**

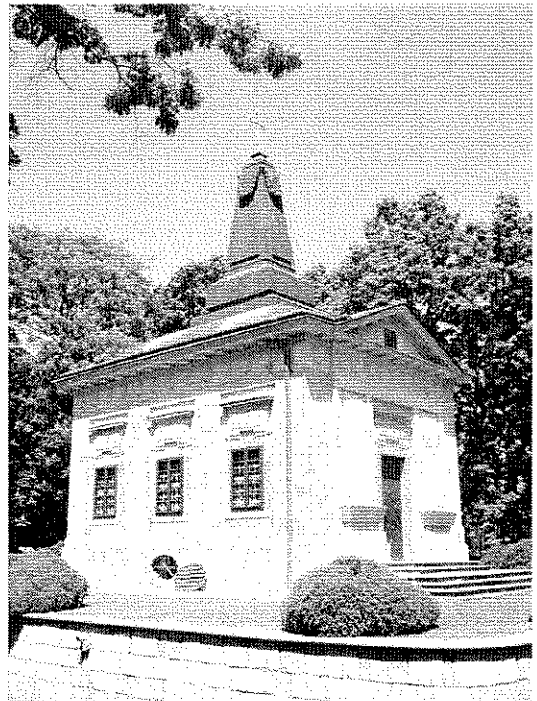
Cím: Törökbálint, Munkácsy Mihály u. 68-70.

### Üröm

Már a római időkben is lakott volt ez a hely, itt telepedtek le az őrtornyok katonái. A krónikák szerint a XII. században a Margit-szigeti apácakolostor birtokához tartozott. A XIII. században a királyi vincellérek faluja volt. A település alatt meghúzódó pincerendszer az ürömi borkultúra évezredes hagyományait őrzi. A XIX. században már József nádor uradalma. - A nádor fiatalon elhunyt első felesége, Alexandra Pavlovna - I. Pál orosz cár lánya - itt talált nyughelyet.

A település fejlődését jelentősen befolyásolja, a főváros közelsége. Arculata hasonló a Budapest környéki kertvárosokéhoz.

A szomszédos Pilisborosjenő faluval közösen minden év májusában borünnepet rendeznek, ezzel is segítve az itteni szőlő- és borkultúra hírnevének visszaszerzését.



### Alexandra Pavlovna sírkápolnája

Alexandra Pavlovna görögkeleti (orosz ortodox) sírkápolnája 1802-ben épült klasszicista stílusban, Hepe Szaniszló tervei alapján.

A XIX. században József nádor fiatalon elhunyt első feleségét, Alexandra Pavlovna - I. Pál orosz cár lányát - itt temették el. Sírját azonban többször kifosztották, így

földi maradványait a 80-as évek elején átszállították a budai Vár nádori kriptájába.

Cím: Üröm, Pavlovna köz

### Római katolikus templom (Szent György vértanú)

A főterén áll a barokk stílusú templom, amelyet középkori alapokra, a korábbi templom anyagának felhasználásával építettek a XVIII. század elején.

A templomot többször renoválták, és 1936-ban új szentélyt építettek hozzá Fábián Gáspár tervei alapján. A belső berendezés jelentős része - a fő- és mellékoltárok, a szószék, a feszület, a padok, a sekrestyeszekrény - egyidős a templommal, a XVIII. században készült.

Cím: Üröm, Fő u. 56.

Telefonszám: 26/350-050

Kapcsolattartó: Plébániahivatal

### Zsámbék

A község jelentős műemlékeket őriz. A legismertebb az 1220 körül épített bazilika, amely romként is a magyar építészettörténet egyik kiemelkedő emléke.

A település és környéke történelmi múltjáról - az őskortól a keltákon át a római korig - számos régészeti lelet tanúskodik. Közük a legnevezetesebb egy pinceomlásnál talált, bronzveretekkel díszített, kétkerekű, 3 fogatú postakocsi, amely a Magyar Nemzeti Múzeumban látható.

Zsámbék mai látványossága a középkori műemlékmaradványok mellett az európai hírv Lámpamúzeum, valamint a műemléki védettséget kapott egykori légvédelmi rakétabázis.

A település 1983 óta a rangos kulturális fesztiválok helyszíne, az 1995-ben létrejött Zsámbéki Nyári Színház révén pedig a környezetén jóval túlmutató kulturális központ.

### Lámpamúzeum

Borus Ferenc 1979-ben megnyitott magángyűjteményében az 1750-es évektől láthatunk mintegy 1200 világítóeszközt; a mécsesektől a világhírű porcelángyarak petróleumlámpájáig.

A mécsesek, gyertyatartók, ipari, háztartási, olaj- és petróleumlámpák között található régi kínai vázából készült lámpa, valamint Zsolnay-majolika, meissenai porcelán talpú petróleumlámpa, 1800 körül készült olajpumpás világítóeszköz stb.

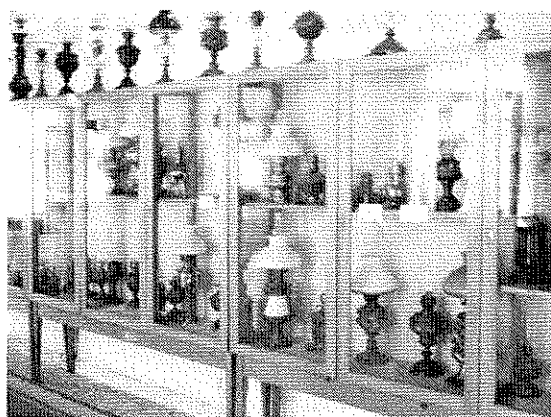
Cím: Zsámbék, Magyar utca 18.

Telefonszám: 23/342-212

E-mail: lampagyujtemeny.zsambek@museum.hu

Nyitva tartás: Egész évben K-V 9-17

Kapcsolattartó: Borus Ferenc



### Római katolikus templom (Keresztelő Szent János születése)

A barokk templom 1749-1753 között épült. A homlokzat előtti torony, amit harangformájú zsindelezés fed, alacsonyabb, íves lépcsőket rejtő építménnyel csatlakozik hozzá.

A boltozatos belsőben látható copf stílusú főoltár 1818-ban készült, a monumentális térhatású oltárképeket Jakobey Károly és Vaszary János festette. Az 1754-ből származó szószék és a mellékoltárok Bebó Károly művei. Rokokó orgonája a XVIII. század közepén készült.

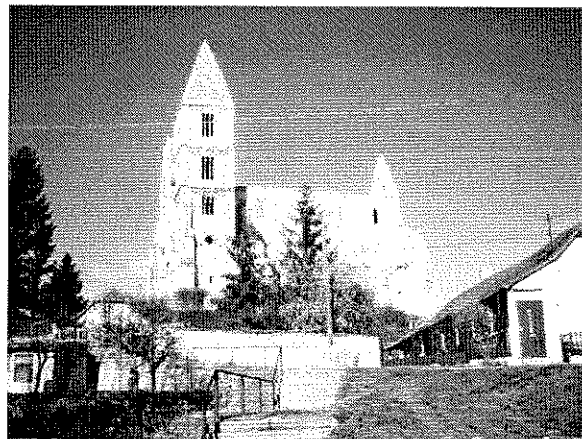
Cím: Zsámbék, Magyar u. 13.

Telefonszám: 23/342-316

Kapcsolattartó: Plébániahivatal

### Templom- és kolostorrom

A XIII. század első felében román stílusban épült, majd a XV. században gótikus stílusban átalakított épület maradványaiából ma is visszaidézhető a háromhajós, bazilika formájú templom.



A premontrei rend építette az 1200-as években a román stílusú templomot, ami 1475-től a pálosoké lett. A ma látható templom alapfalainak hosszúsága 38, szélessége 24 méter. A szinte teljesen ép nyugati homlokzat és két tornya román, belseje már gótikus stílusú. A masszív két torony között hatalmas rózsablak töredéke látszik. Főszentélye a nyolcszög három oldalával zárul, a mellékszentélyek félkörívesek. A hajóban és a déli mel-

lékhajó szentélyén megmaradt román és gótikus kőfaragványok a magyar művészettörténet becses emlékegyéből jelentik. Az egyikén ugyanazt a sárkányalakos motívumot láthatjuk, mint a bazilika mellett megtalált XII-XIII. századi két aranyozott bronz zablá egyikén. A kincseket érő lószerszámok a Nemzeti Múzeumban tekinthetők meg.

A templom mellett vannak a gótikus kolostor romjai.

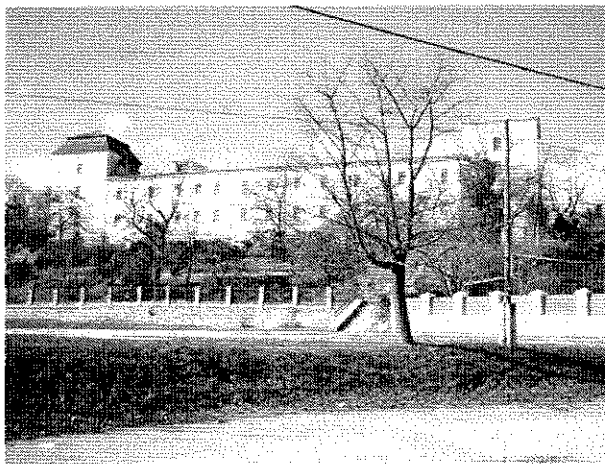
Cím: Zsámbék, Korvin János u.

Telefonszám: 23/341-712

Nyitva tartás: Ápr. 1-okt. 31.: K-V 9-17; nov. 1-márc. 31.: P-V 9-16

Fax: 23/565-610

Kapcsolattartó: Tafferer Antal 20/566-2174



### Várkastély

A várat az 1100-as évek végén kezdték építeni, a XIV-XV. században lett végvár. A ma látható barokk kastély a XVIII. században épült. 1902-ben átalakították.

Eredetileg egyemeletes volt, saroktoronyokkal; a XIX. század végén egészült ki újabb emelettel. A már két emelet magas korai barokk építményt saroktoronyok zárják le. Tetőgerincének közepén négy oldalra nyitott vörösréz harangtoronyocská ü. Kapuja lóhereíves. Egykori kápolnája méretei miatt is ritkaságnak számít. Nemrégiben itt forgatták a Tréfa c. film jeleneteit.

Információnk szerint csak kívülről látogatható !

Cím: Zsámbék, Zichy M. tér 3.

### Millecentenáriumi emlékmű

Az emlékművet Sándor Antal zsámbéki szobrász készítette. Az 1996-ban felavatott alkotás egy honfoglalás kori öltözetet viselő nőalak, aki a mindig megújulásra kényszerülő Magyarországot jelképezi. A nőalak kezében pajzsot tart, alatta a turulmadár a magyarság eredet-mondáját idézi fel. A nőalak jobb kezében tartott kard a fennmaradásért, a béke védelméért folytatott küzdelmet szimbolizálja. A talapzat másik oldalán a magyar koronás

címer, a harmadik mezőben a jogar, a negyedikben az országalma.

Cím: Zsámbék, Szent István tér



### Török-kút

Az 1500-as évek második felében építették a törökök a kútát. A szokatlanul nagy, 12,50 x 10,25 méteres, kétszintes nyitott csörgőkút kváderkövekből készült. 1892-ben restaurálták.

Cím: Zsámbék, Táncsics u.

### Sváb tájház

Az egykori Szent Vendel-ház jelenleg sváb tájház, szobáiban a festett vagy éppen különleges technikával készült bútorok a sváb népművészetet és a régi zsámbéki életet, jelképvilágot idézik.

A konyhában látható a legrégebbi zsámbéki bútordarab, egy igen régi technikával - turo és mész keverékéből készült úgynevezett kazeinrel - festett konyhaszekrény, melynek elejét négy, a tulipán, a rózsza és szegfű motívumaiból álló éleffa díszíti. A konyhában látható tatai kerámiák a zsámbéki régi háztartásokban igen elterjedtek voltak.

A szobába vezető ajtó kovácsoltvas sarokpántján gránátalma díszítés található, mely a termékenység egyik jelképe. A berendezés legjelentősebb darabja az 1874-es évszámot viselő szekrény, melynek festése sok jellemzőjében a Fekete-erdő vidékéről Zsámbékra települt németek hagyományait őrzi.

Cím: Zsámbék, Bicskei út 12.

Telefonszám: 23/342-210

Nyitva tartás: hétfő kivételével naponta 9-17 óráig. 11. 01-03. 14-ig szerdán és vasárnap 9-17 óráig.

### Iránytű 2 (Látóvalók Budapest környékén)

Az ismertetőket internetes források alapján összeállította:

**SCHWEIER LÁSZLÓ**

Képek forrása: Országjárók Archiv és Internet  
**Belső használatú ingyenes információs kiadvány,  
kereskedelmi forgalomba nem kerül !**

Kiadja: Országjárók Köre, 2010

Weblap: <http://orszagjarok.fw.hu>

E-mail: [orszagjarok@citromail.hu](mailto:orszagjarok@citromail.hu)

# Iránytű 1.

Az Országjárók Köre információs kiadványa



Látnivalók a Budai hegységben

# Tartalomjegyzék:

<b>BIATORBÁGY</b>	1.	- Kitelepítettek emlékműve	12.
- Szily kápolna	1.	- Kálvária	12.
- Viadukt	1.	- Szarka vár	13.
- Sándor Metternich kastély	1.	- Rózsika forrás	13.
<b>BUDAJENŐ</b>	2.	- Római katolikus templom	13.
- Skóti bencés rendház	2.	- Wass Albert szobor	13.
- Temető kápolna	2.	<b>SZÁZHALOMBATTA</b>	<b>13</b>
<b>DIÓSD</b>	2.	- Régészeti park	13
- Kaptárkövek	2.	- Római katonai tábor	14.
- Rádió és TV múzeum	2.	- Római katolikus templom	14.
<b>ÉRD</b>	4.	- Matrica Múzeum	14.
- Minaret	3.	- Szerb Ortodox templom	14.
- Magyar Földrajzi Múzeum	3.	<b>TELKI</b>	<b>14.</b>
- Harangjáték	3.	- Római katolikus templom	15.
<b>FÓT</b>	3.	- Csergezán Pál emlékoszlop	15.
- Fáy András présháza	4.	<b>TINNYE</b>	<b>15.</b>
- Károlyi kastély	4.	- Garancsi tó	15.
- Kastélypark	4.	- Kossuth ház	15.
- Fóti Somlyó TVT	4.	- Kossuth emlékoszlop	15.
- Vörösmarty - kunyhó	4.	- Római katolikus templom	15.
- Római Katolikus templom	4.	<b>TÖKÖL</b>	<b>15.</b>
- Piébaniaház	5.	- Parkerdő	16.
<b>ÓCSA</b>	5.	- Népi lakóház	16.
- Ócsai Tájvédelmi Körzet	5.	- Római katolikus templom	16.
- Római katolikus templom	5.	<b>TÖRÖKBÁLINT</b>	<b>16</b>
- Református templom	5.	- Kálvária	16.
- Népi lakóházak (Öregfalu)	6.	- Erdő ás kilátó	16.
- Öreghegyi pincesor	6.	- Walla József villa	16.
- Tájház és népviseleti gyűjtemény	6.	- Walla kastély	17.
<b>PÁTY</b>	7.	- Falumúzeum	17.
- Veterán Autók és motorok kiállítása	7.	- Majláth kastély	17.
- Római katolikus templom	7.	<b>ÜRÖM</b>	<b>17.</b>
- Váradi kastély	7.	- Alexandra Pavlovna sírkápolnája	17.
<b>PERBÁL</b>	7.	- Római katolikus templom	18.
- Római katolikus templom	7.	<b>ZSÁMBÉK</b>	<b>18.</b>
<b>PILISBOROSJENŐ</b>	8.	- Lámpamúzeum	18.
- Római katolikus templom	8.	- Római katolikus templom	18.
- Teve szikla	8.	- Templom és kolostorrom	18.
- Egrí vár	8.	- Várkastély (ma Tanítóképző)	19.
- Kevélynyergyi Turistaház (m megszűnt)	8.	- Millecentenáriumi emlékmű	19.
<b>PILISSZENTIVÁN</b>	9.	- Török kút	19.
- Jági Tanösvény	9.	- Sváb Tájház	19.
- Szénások Látogatóközpontja	9.		
<b>PILISVÖRÖSVÁR</b>	9.		
- Római katolikus templom	9.		
- Falumúzeum	9.		
<b>PUSZTAZÁMOR</b>	10.		
- Barcza kastély	10.		
- Remeteség	10.		
<b>RÁCKEVE</b>	10.		
- Szerb Ortodox templom	10.		
- Árpád Múzeum	11.		
- Savoyai kastély	11.		
- Városháza	11.		
- Római katolikus templom	11.		
- Árpád szobor	11.		
<b>SOLYMÁR</b>	12.		
- Helytörténeti gyűjtemény	18.		

# Iránytű 3.

Az Országjárók Köre információs kiadványa



**Jön !!! Jön !!!**



**Következő számunk!**

Látnivalók a Pilis hegységben 1.

Megjelenik: 2010. májusában.