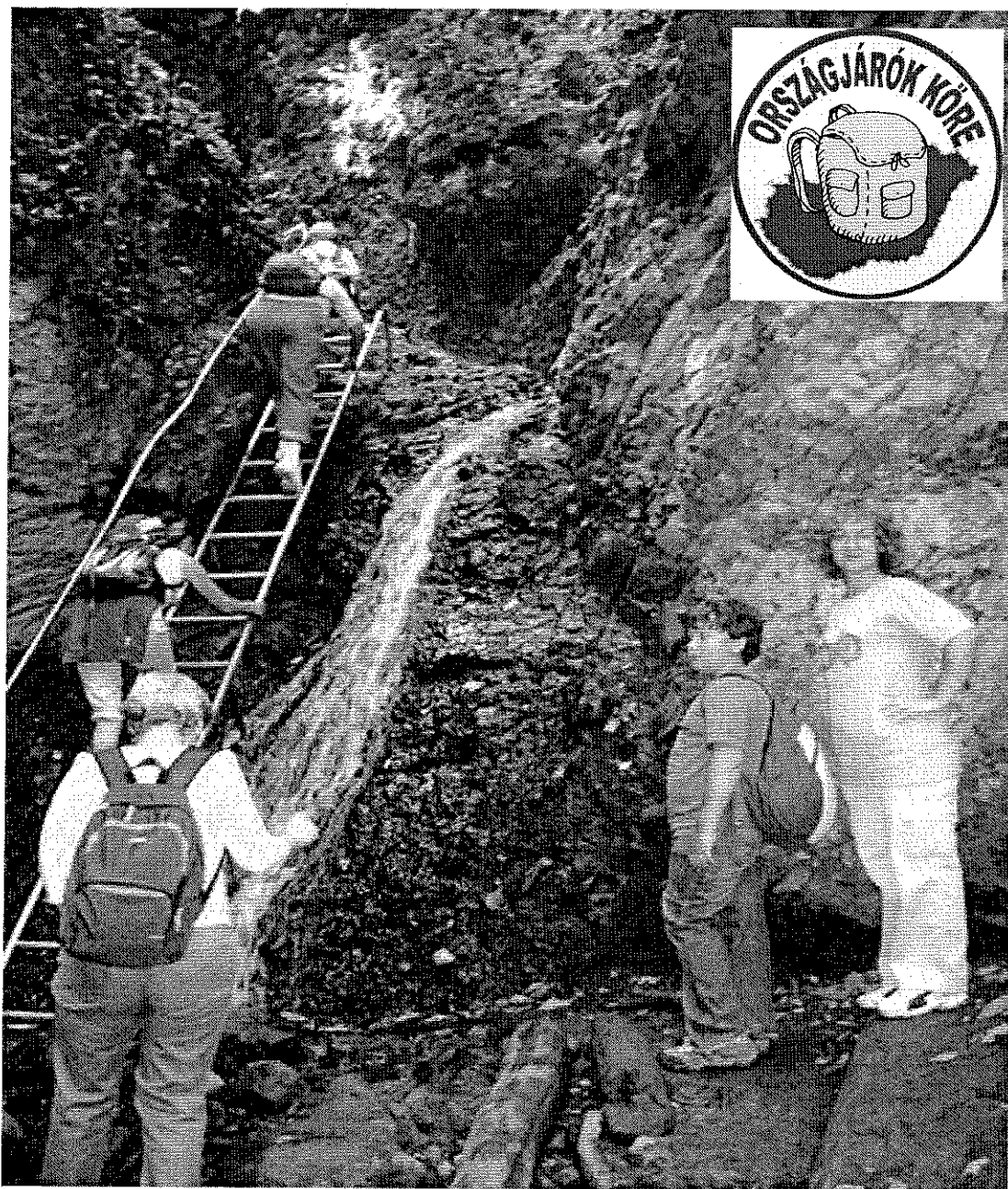


Iránytű 3.

Az Országjárók Köre információs kiadványa



Látnivalók a Pilis hegységben

Az erdő fohásza

Vándor, ki elhaladsz mellettem,
ne emelj rám kezet! Én vagyok
tűzhelyed melege hideg téli éjszakákon,
Én vagyok tornácod barátságos fedele,
melynek árnyékába menekülsz a tűző nap elől,
és gyümölcsöm oltja szomjadat.
Én vagyok a gerenda, amely házadat tartja,
Én vagyok asztalod lapja,
Én vagyok az ágy, melyben fekszel,
a deszka, amelyből csónakodat építed.
Én vagyok házad ajtaja, bölcsöd fája...
..koporsód fedele.
Vándor ki elmégy mellettem,
hallgasd meg kérésem:
Ne bánts!

Előszó

Kedves Túratárs ! Kedves Olvasó !

Új kiadványunk, az Iránytű információs lapunk harmadik számát tartja kezében.

A harmadik szám, a Pilis hegység látnivalóinak történetét ismerteti. Terveink szerint a jövőben megpróbáljuk folyamatosan feldolgozni a többi hegység látnivalóit is. Később kiegészítjük, a hegységhez tartozó olyan városleírásokkal is, amelyek a Dunakanyarban találhatóak. Ebben a számban valószínűleg a Börzsönyi oldal látnivalói is szerepelnek majd.

Reméljük sikerült, a túrázók és túravezetők számára, egy olyan kiadványt készíteni, amely mindennapi segítséget jelent túráik során.

Schweier László
Szerkesztő

Hozzászólásait, ötleteiket, szeretettel várom az alábbi E-mail címen:
orszagjarok@citromail.hu

Az „Iránytű” kiadványunk eddig megjelent számai megrendelhetőek, a fenti E-mail címen. Ha tetszett, és lemaradtál valamelyikről, rendeld meg !!

Pilis, a Legendák földje

A Dunántúli-középhegység északkeleti tagja a Dunazug-hegység, aminek északkeleti vége a Pilis. Területe összesen 25 370 hektár, ebből fokozottan védett 6 251 hektár, a Duna-Ipoly Nemzeti Park területe. Szabadon látogatható, de a szigorúan védett területeken csak a turistautakon lehet közlekedni.

A Pilis hegység neve a tonzúra jelentésű régi magyar pilis szóból származik, és az egykor kopasz hegytetőre utal. A középkorban ugyanis a budai borvidék része volt, és szőlővel volt beültetve a Pilis hegyeinek egy része, amelyeken a mai erdők csak későbbi eredetűek. A bükk és a tölgy az uralkodó itt, és igen sok a gomba, főleg ősszel és csapadékos időben. Találkozhatunk itt szarvasokkal, őzekkel, muflonokkal, vaddisznókkal egyaránt.

A Pilis legmagasabb csúcsa maga a Pilis-tető (756 m), mely egyúttal a Dunántúli-középhegység legmagasabb csúcsa is. Emellett számos 700 méter feletti csúcs is van itt, mint például a Nagy-Bodzás-hegy (717 m) vagy a Nagy-Szoplák (710 m). A csúcsok mellett számos igen közkedvelt sziklamászó hely is van itt, mint a már 1903-ban megnyitott Kétágu-hegy, valamint a leghíresebb, több mint 50 klasszikus sziklamászó pályának helyet adó Oszoly-szikla.

A Pilis vidéke különleges hely, talán egy hazai vidékhez sem kapcsolódik annyi legenda, mint ehhez a hegyvidékhez. Kis túlzással szinte valamennyi szurdokához, csúcsához, barlangjához legendák fűződnek. Az kétségtelen, hogy a táj rendkívüli szépsége és formagazdagsága ősidők óta vonzotta a Kárpát-medence különféle népeit. A bronzkor embere, később a kelták, a rómaiak, az avarok és az utolsó évezredben államot alapító magyarok mindig is nagy becsben tartották, kultikus helyükként tisztelték a környéket uraló hegyormokat, varázslatos hangulatú völgyeket. Talán az sem véletlen, hogy a magyar királyok is évszázadokon át itt vezették udvartartásukat, innen irányították országukat, és hogy a pálosok is itt, a Pilisben hozták létre az egyetlen magyar alapítású szerzetesrendet.

A honfoglalás korában a hatalmas Pilis-erdő a fejedelmi Árpád-család birtokterülete volt. Az egyik legenda szerint Koppány vezér pogány híveit büntetésből telepítették a Pilis területére. A Kesztlőc melletti Klastrompuszta történetét legendák sora övezi. Legismertebb Gertrudis

királynő legendája, mely szerint, 1213-ban a királynőt, II. András feleségét a főúri összeesküvők megölték, és itt a kolostor területén temették el. Ezt a legendát erősítették a mai napig fennmaradt elnevezések, mint a Királyné tava (a mai Tó), Bence kútja, Simon halála. A későbbiek során azonban bebizonyosodott, hogy a királynőt a Pilis keleti lábánál fekvő egykori cisztercita apátságban ölték meg.

Az egyik legismertebb, máig elevenen élő legenda szerint a Budapesttől 25 kilométerre, Dobogókő mellett, a Pilis-hegység egyik lélegzetelállítóan szép magaslatán található a Föld szív csakrája, energia csomópontja. Ezt összefüggésbe hozzák azzal is, hogy a hegységet szív alakú egységbe zárják a Duna vadregényes kanyarulatai, a Kenyérmezői- és az Aranyhegyipatak völgye.

Budakalász

A fővárostól északra fekvő nagyközség igen változatos tájon fekszik. A hegyek a kirándulókat, a tavak és a Duna a fürdőzőket, sportolókat és a horgászokat vonzzák. A Lupa-sziget, a Duna-part és a környező dombok kedvelt üdülőhelyek.

A község történelme az ásatások szerint a bronzkorig vezethető vissza. Egy, az itteni homokbányában talált, ivóedénynek használt kocsis formájú tárgy az egyik legrégebb kocsibrázolás Európában. A Duna-parton római őrtornyok nyomai is láthatóak.

A török korban elnéptelenedett faluba előbb szerb, majd német lakosok érkeztek. A betelepülők emlékét őrzi az eredeti ikonjait őrző, XVIII. században épült görögkeleti ortodox templom. A német lakosságot a II. világháborút követően kitelepítették.

Római katolikus templom (Szent Kereszt felmagasztalása)

A katolikus németek adakozásából épült római katolikus templomot 1907-ben szentelték fel a Szent Kereszt felmagasztalása tiszteletére.

Budakalász, Ady E. u. 1.

Telefonszám:

26/340-327

Kapcsolattartó:

Plébániahivatal

Ortodox templom

A szerb lakosok 1780-ban építették a falu főterén a barokk stílusú görög keleti (ortodox) templomot. Az eredeti ikonok a XVIII-XIX. században készültek, a támaszkodószékek 1800 körül.

Figyelemre méltó a kőből faragott keresztelőkút. Az ikonosztácion a régi részletek felhasználásával 1905-ben megújult. A templom búcsúját Szent Anna-napkor tartják.

Budakalász, Petőfi tér 7.

Csobánka

A települést és annak környezetét változatos felépítésű kőzetek alkotják, ami a mozgalmas geológiai múltnak köszönhető. Legidősebb képződménye a Dunántúli-középhegységben és az Északi-Mészközpokban egyaránt elterjedt triász korú, dachsteini típusú mészkő és dolomit. Az előbbi alkotja a sziklamászók által kedvelt Oszoly-sziklát, Csobánka egyik legfőbb látványosságát. A Kevélyek dolomitrétegekből állnak. Korban ezt követi az oligocén homokkő és agyag. Az előbbi, az ún. hárshegyi típusú homokkő a legnagyobb tömegben a Csúcs-hegyen és a Csobánkai-nyeregben figyelhető meg. A csobánkaiak által jól ismert agyag a község belterülete alatt található és az építkezések alkalmával feltáródik.

A miocén vulkánosság terméke, a Visegrádi-hegység tömegét alkotó andezit a Pomáz - Dobogókő úttól északra található. A földtörténeti múlt kéregmozgásainak eredménye e sokféle kőzet egyidejű jelenléte. E kéregmozgások nagy törésvonalak (vetődések) mentén történtek. Ezek mellett forróvizes oldatok törtek a felszínre, melynek eredménye a dolomit átalakulása porlós dolomittá (murva) és a homokkő cementálódása. A "murva" és az erősen cementált homokkő Csobánka földjének két legismertebb terméke.

A Csúcs-hegy kőbányájából időnként előkerülő barit nevű ásvány is a forróvizes kiválások eredménye és egyben bizonyítéka. A község határában a két ismert barlang is a kéregmozgások eredményeképpen keletkezett. A Mackó-barlang a Kis-Kevély csobánka felé eső lejtőjén, a Macska-barlang a Hosszú-hegy egyik völgyében keletkezett. Mindkettő az ún. hasadékbarlagok közé sorolható. Keletkezésük a kőzetek törésvonalainak felnyílása, nem pedig a

mélybe szivárgó víz oldó hatásának az eredménye.

Csobánka rövid története

A település neve az iráni "suban" szóra vezethető vissza, amely pásztort jelent. A "csobán" szavunk a honfoglalás korára vezethető vissza. Csobánka személynevet 1202-1222-ben, míg Ssubanus alakban már 1177 körül említ írott forrás. Legkorábban 1698. január 3-án írták le a település ma is használatos hivatalos nevét Pest-Pilis-Solt vármegye adókiivetési jegyzőkönyvében. A Csobánka név magyar, a -ka kicsinyítő képző is magyar. A falu szerbül Csobanacz (Sztari Csobanacz, Gornyí Csobanacz, Dolnyi Csobanacz) "pásztorfalut" jelent.

A középkori alapítású, de valószínűleg a keltarómai maradványokra épült Csobánka község és környéke - az egykori Borony - az őskortól lakott színhely. A római korból maradt ránk egy sírkődarab, amely a katolikus templom kertjében ma is látható.

A Csobánka, valamint a Borony név az Aba nemzetség egy-egy ágától származik. Az Árpád-kori Hont-Pázmány nemzetség itteni birtokai a XIII. században a pilisi ciszterciák tulajdonába kerültek, s ezeken a földeken, éppen úgy, mint a szomszédos Pomázon, a szőlőkultúra virágzott századokon át.

Lakossága a török időkben csaknem teljesen elpusztult.

Benépesülése az 1690-es nagy török ellentámadást követően indult meg a délvidékről, ekkor Csernojevics Arzen szerb pátriarcha vezetésével nagyszámú rác (szerb) népesség érkezett a török csapatok elől és települt be a középkori Borony pusztá területére. Ők lettek Csobánka második alapítói. A szerbek először pásztorkodással, később gyümölcs- és virágtermesztéssel foglalkoztak.

A többi nemzetiség - így a sváb, a szlovák, a cigány - az 1700-as években telepedik le a faluban. A XVIII. század elején már élnek svábok Csobánkán, az 1725-ös összeírásban "Német Mihály molnár" név szerint is szerepeltetik. A Thuringiából érkező német családok a század közepén ideköltöző magyarokkal együtt újjáépítették a török idők óta romokban álló mai ófalut. A szlovákok a század második harmadában települnek ide, családneveik 1736-ban jelennek meg egy összeírásban. A cigányság

1760 után talál otthonra a faluban, eleik a kovácsmesterséget űzték.

1737-ben Csobánka a Wattay család birtokában volt. Az ortodox templom 1746-ban, a római katolikus templom 1842-ben épült.

Csobánkán született 1843-ban Pivár Ignác, a siketnémák váci, később a Vakok Budapesti Országos Intézetének igazgatója.

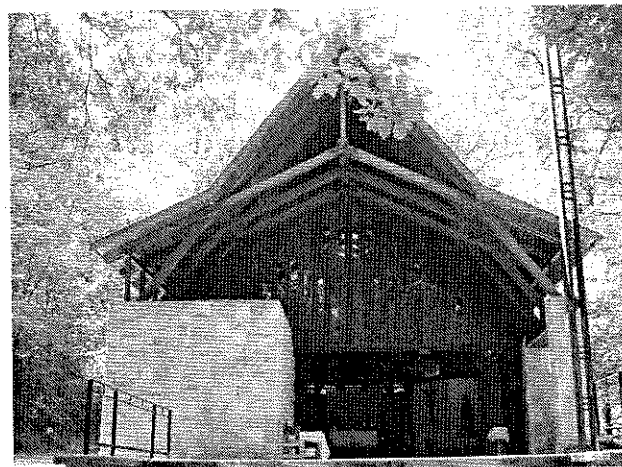
A szerbek nagy része 1920, majd 1945 után hazaköltözött ősi földjére, a helybéli svábokat - 1310 főt - az 1945-ös potsdami konferencián elhatározottak szerint, 1946. március 15-16-án kitelepítették a németországi Wertheimbe. Helyükbe visszatelepített felvidéki magyarok, az Alföldről jászladányiak és csángó beköltözők érkeztek.

A csobánkai szentkút

A forrásnak gyógyító híre volt: Lázkutacska, Fieberbründl volt a neve. Egy Mária-jelenés után kapta a Máriakút, Szentkút nevet. A kápolna a XIX. században, a Lourdes-i barlang a XX. században épült.

A legenda szerint 1842-ben a Pilis erdőségében egy nyáját legeltető pásztornak megjelenít Mária egy forrás közelében lévő mocsaras helyen. A látomás után a falusiak ivásra és mosakodásra használták a forrás vizét, s a víztől többen csodálatos módon meggyógyultak. A zarándokok ma is felkeresik a forrást, vízből isznak, fájó tagjaikat, főleg szemüket mosogatják.

A XIX. század közepén egy budai és egy pesti német asszony kápolnát építtetett a forrásnál, amit Sárlos Boldogasszony Ünnepeán áldottak meg. A nyitott forrás fölé a XX. század elején Lourdes-i barlangot emeltek, amelybe hamarosan sok hálatábla került az első világháborús katonákért. Itt áll a szerbek keresztje is. Ezen egykor Illés próféta képe volt látható, akinek ünnepe szívesen látogattak ide. A kápolnát az 1930-as évek végén átépítették. Fő búcsúja Sárlos Boldogasszony (július 2).



Kegytemplom

Csobánka közelében, a Hosszú-hegy oldalában lévő Szentkút nevű forrás mellett található az 1844-ben épített, azóta megújított búcsújáró erdei kegytemplom.

Ú

Római katolikus templom (Szent Anna)

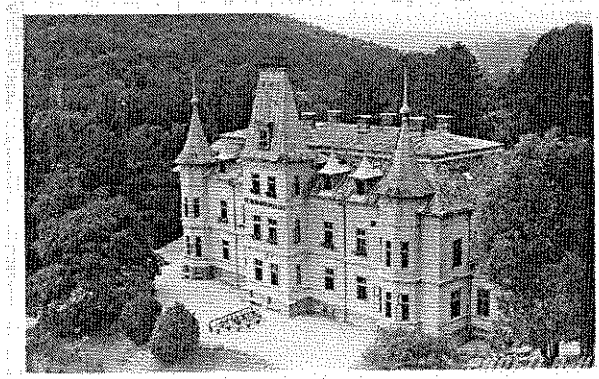
A Szent Anna tiszteletére szentelt templom 1839 és 1856 között épült, késő klasszicista stílusban. Tornya eklektikus stílusban készült 1881-ben.

A főoltár és a Szent Annát ábrázoló oltárkép - valószínűleg a korábbi templomból átkerült - igényes barokk alkotás. A templomtorony melletti barokk sírkő 1775-ből származik.

Cím: Csobánka, Vörösvári u. 7.

Telefonszám: 26/321-051

A Dera-patak völgyének legszebb szakaszán Martini Sándor orvos 1897-98-ban építtetett szanatóriumot, s a környéket elhunyt feleségéről nevezte el Margit-ligetnek.



Margitligeti Szanatórium

A szanatóriumot 1909-ben Wettstein József, a tüdővész elleni szérum feltalálója vette meg, és

tüdőszanatóriummá alakította. 1917-től hadiár-
vaházként működött, melyben a szolgálatot a
katolikus egyház missziós nővérei látták el. 1950
óta a legutóbbi időkig a Gyógypedagógiai
Intézet otthonaként szolgált. Az ingatlan jelen-
leg a Missziós Nővérek tulajdona; átépítése és
működésének beindítása hamarosan megkez-
dődik.

Cím: Csobánka, Margitliget

Dobogókő



A Visegrádi-hegység legmagasabb pontja (699
m) a környék legismertebb turistaközpontja
szállodákkal, üdülőkkel. Két kilátójából kitűnő
panoráma nyílik a Dunakanyarra és a Börzsöny-
re.

A turistáskodás és síelés komoly múltta tekint
vissza Dobogókőn. Dobogókőn épült az ország
első hegyi menedékháza, melyet Pfinn József
tervei alapján 1898-ban adták át. Az egykori
menedékház ma turistamúzeum.

Az 1920-as trianoni békeszerződést követően
Dobogókőn jelölték ki és hozták létre 1923-ban
a mai Magyarország első sípályáját, melyet
jelenleg a Dobogókőért Alapítvány működtet.

Mivel a Dobogókői turizmusból befolyó pénzek
nagy részét Pilisszentkereszt település fejlesztésé-
re fordították, Dobogókőn 2002-ben népszava-
zást tartottak arról, hogy Esztergomhoz csatlakoz-
kozzanak. A referendum eredményes volt, az
51 fő választásra jogosult többsége a királyvá-
ros mellett voksolt, de mivel nem sikerült megál-
lapodni a pilisszentkeresztli önkormányzattal,
változás nem történt. További nehézséget je-
lent, hogy az Esztergomhoz való csatlakozás
megyeváltást is jelentene. 2003-ban a Pest Me-
gyei Önkormányzat nem támogatta a kezde-
ményezést, és a Parlamentre bízta a döntést.
Várhatóan újabb népszavazást tartanak, ha a
településrész lakossága eléri a 300 főt.



Turistamúzeum

Az egykori menedékházban létrehozott turista-
múzeum a hazai természetjárás múltját mutatja
be.

A Pilis kedvelt kirándulóhelyén Eötvös Loránd
(1848-1919) fizikus, kultúrpolitikus kezdeménye-
zésére a XIX. század második felében épült fel -
részben kőből és fából - a menedékház. A mű-
emlékké nyilvánított épületben helyreállítása
után 1985-ben megalapították a Turistamúze-
umot, amely bemutatja a magyar természetjá-
rás történetét és egyes szakágait.

Cím: Pilisszentkereszt, Dobogókő, Eötvös Ló-
ránd sétány

Telefonszám: 1/252-1696

E-mail: info@sportmuzeum.hu

Nyitva tartás: Csütörtök, szombat, vasárnap
10-14 óráig.

Thirring sziklák

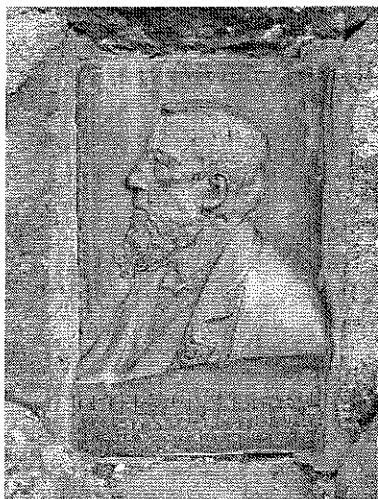
Az egyik legszebb turistaút, ami kb. 1 órai sétá-
val bejárható, a Nagykilátótól 50 m.-re keletre
induló Thirring körút. Névadója a Magyar Turista
Egyesület egykori főtitkára.



A Táltos Iskola által 2002-ben felállított faragott kapun átmenve egy lépcsősoron jutunk a sike-tek Mária-kegyhelyére, amit 1927-ben szenteltek fel és a mai napig is sokan látogatják. Továbbhaladva érdekes sziklaképződmények, ún. Breccsa kúpok mellett vezet az ösvény, ahol a hazai turista mozgalom nagyjainak emléktábláit láthatjuk a sziklafalon. Kis emelkedővel a két kilátót összekötő sétányra érkezünk vissza.

Innen indul a Szerkövekhez vezető turistaút is, aminek kiinduló pontját a Táltos Iskola által 2004-ben felállított másik kapu jelzi. A viszonylag meredek, utcai cipőben nehezen járható út egy csodálatos sziklaképződményhez vezet. A Rezső kilátó alatti részen kezdődnek a Szerkövek, ami egy több száz méter hosszú és helyenként 30-50 méter magas sziklafal.

Téry Ödön emlékmű



Téry Ödön 1856. július 4. – Budapest, 1917. szeptember 11. a magyar turistamozgalom egyik megalapítója. Élete során intenzíven foglalkozott a magyarországi turistamozgalom szervezésével. Kezdetben a Pilist és a Börzsönyt járta be, majd a Tátrai hegyekben túrázott. Több csúcst a Magas-Tátrában ő mászott meg először. Az ő nevéhez fűződik az első dobogókői menedékház alapítása. Emlékműve a dobogókői kilátónál található.

A Magyar Turista Egyesület emlékműve (1931)

A vesztes háborút, Trianont néhány év után lendületes munkával feledte a Magyar Turista Egyesület. Negyven osztályának sokezres tag-sága emlékműveket állított az elesetteknek.

Az emlékmű Dobogókőn a Turistaház előtti ré-ten található.

Kesztölc

Kesztölc története

Hosszan elnyúló falu a Pilis hegység aljában. A Kétágú-hegy, Feketehegy, Pilisnyereg, Klastromi szirtok alatt húzódik meredek lejtőjű dombok között. A hegyek lábánál eredő források vizét a Kesztölci-patak és a Topolka patak szállítja a Kenyérmezői-patak közvetítésével a Dunába.

Nevét szláv eredetűnek tartják. Kostolac kis várat, erődtemplomot, zárdát jelent. Nevéhez a Clastrum, Kloster, Kostel kicsinyített alakján keresztül is el lehet jutni. Eredetét Osváth a 12-15. Századra vezeti vissza. Borovszky szerint az elzászi Kestenholz nevére emlékeztet, ami gesztenyefát jelent. Pesty szerint a múlt század közepén a .tótok. Kesztelecznek - ma Keszteucnak - mondják, míg a németek Gesticznek ismerték. Az oklevelekben sokféleképpen írt falunevet 1907-ig szinte minden feldolgozás Kesztölcnek írja.

Okleveles említése 1075: Kestelci.

Kesztölcről 1075 után a XIII. század végéig nem ismertünk írott adatokat. A következő feljegyzésekkel találkozunk Kesztölc történetével kapcsolatban a különböző történelmi forrásokban 1075 után 1294 és 1397 között. Közben az esztergomi káptalan szerez itt birtokokat, mert 1294-ben III. András király oklevele, mely a káptalan egyik kesztölci jobbágját is említi, Kesztölcöt már a káptalan falujának mondja.

Kesztölc falut a török uralom idején is lakták, 1552-1562 között 5 ház után a töröknek 1564-ben és 1569-ben a királynak adózott. Mint hódolt község az esztergomi szandzsákhöz tartozott és az 1570. évi adóösszeírásakor 12 ház után adóztatták, s a török adóösszeírás név szerint 18 magyar jobbágot írt össze. Eső Bálint, fia György, Kovács Márton, Sánta Máté, fia István, Bálint György, Tót János, Bender István, fia Orbán, Nímet János, Nímet András, fia István Pásztor Lukács, Szabó Együd, fia András, fia Balás, Erős Dimitör, Erős Benedek).

Esztergom vármegye teljes területe hódoltságban volt. Bizonyítható, hogy a hódolt falvak magyar részre is adóztak. Esztergom vármegye megyegyűléseit a XVII. sz.-ban Érsekújváron tartotta. A megye falvaiból, így Kesztölcről is az érsekújvári várhoz 1639-ben portánként 2 szekér fossznát (tüzifa) 60 dénárt és 2 karót rendelt a

megyegyűlés szállítani. A török kori utolsó írásos feljegyzésben „Az esztergomi szandzsák birtokosainak összeírásakor szerepel e szerint Ziamet Hasan bin Regeb nevén szerepel a különben Esztergomhoz tartozó falu. A hosszú török-magyar együttélésre utalnak a „Kara. vezetéknevek községünkben.

Kesztölc a török uralom után ismét a káptalan birtoka lett. Vagyon- és hatalmi helyzetének ismételt megszilárdítása céljából az esztergomi káptalan 1691-ben és 1711-ben adott ki új úrbéri szabályzatot.

A községben 1716-tól kezdődött a szlovákok betelepítése. A török kiűzése után megmaradt kis számú magyar lakosságra döntő hatással volt a XVIII. sz. elején betelepült szlovák anyanyelvű népesség. A betelepítést megelőzte a lakosság lélekszámának nagyarányú csökkenése.

A már korábban leírt török adóív mellett a török fennhatóság nyomait viselik vezetéknevében falu számos családja, Kara név igen gyakori 1595-ben az esztergomi vár 82 éves várparancsnoka Kara Ali bég volt, aki 1595 augusztus 17-én a Mátyás főherceg által vezetett ostrom alatt halt meg (bal karját ágyúgolyó szakította le).

A faluban a megélhetést elsősorban az 1820-as, 1830-as években is a mezőgazdaság jelentette, annak ellenére, hogy az adottságok nem voltak kedvezőek.

A község életében döntő szerepet kapott a történelem folyamán a szőlőművelés. A szőlőterület nagysága a filoxérajárvány idejéig nőtt, utána csökkent. A filoxéra 1891-1892-ben érte el a községet. A domboldalra ültetett régi szőlők 80%-a kipusztult. Az 1900-as évektől amerikai vadlányokkal és egyéb szőlőfajtákkal újra betelepítették a régi szőlőhegyek egy részét.

Az 1914-ben kitört első világháború tragikus eseményeket hozott a község életébe. A hadköteles korosztály katona lett. Egy részük az Esztergomban állomásozó 26 császári és királyi közös ezred, másrészt a nyitrai gyalogos ezred kötelékébe került. 60 fő került ki a frontokra, akik közül 34 nem tért haza. A későbbiek során 1920-as évektől a férfi lakosság közel 50%-a a dorogi bányákban bányászaként dolgozott.

1905-ben épült fel a községháza. A századfordulón távíró állomással együtt helyben volt a posta

Az 1920-as években sokan dolgoztak Belgium és Franciaország bányáiban. A bányászat elterjedésével kialakultak a „kétlaki. családok: a családfő bányász, de földjük is van, amit főleg az asszony művel.

A szovjet hadsereg 1944. december 30-án 320 férfit elvezényelt „malenkij robotra.

1946 és 1948 között mintegy 180 család (kb. 250 fő) Szlovákiába települt.

1949-ben alakult meg a Józserencsét MgTsz. A szőlőművelés hagyományait felelevenítendő, 90 hold szőlőt telepítettek határában.

1962-ben kezdték a Falumúzeum kialakítását.

A község lakóinak száma 1997-ben 2458.

Falumúzeum

A néprajzi gyűjtemény a község szlovák és magyar lakosainak régi használati tárgyait, bútoraikat, viseleti emlékeit mutatja be. A régészeti-történeti gyűjtemény a bronzkortól a legújabb korig terjedő időszak tárgyi és írott emlékeit állítja elének. Az őskori urnák mellett különlegesség egy emberfejes római sírkő töredéke.

A Falumúzeum udvarán féltető alatt találjuk a gyűjtemény harmadik, jelentős részét: a nagyobb méretű agrár- és ipartörténeti emlékeket, a régi falusi gazdálkodás és a környékbeli bányászat tanújeleit. A kiállított tárgyak közül említésre méltók a rokkák, gerebenek, cséphadarók, motollák, a mángorló, a kézi kéveköttő gép, a faekék, taligák, a szecs kavágó konkoly- illetve gabonatisztító gépek, kézi malomkövek, határvövek, gondosan faragott kesztölci sírkövek. Különleges darabja a gyűjteménynek a kézi kéveköttőgép.

Cím: Kesztölc, Szabadság tér 28.

Telefonszám: 33/484-003

E-mail: keszpolg@printerfair.hu

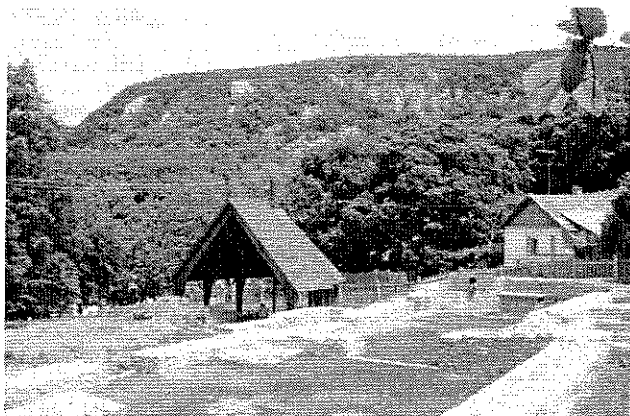
Nyitva tartás: bejelentkezéssel

Klastrompuszta

A pálosok ősmonostorát itt építették fel egy XIII. századi épület felhasználásával a XIV-XVI. században. Ma a gótikus szerzetesi templom és a kolostorhoz tartozó kápolna falmaradványai láthatók.

A Pilis-hegy (756 m) mészkőtömbjének délnyugati oldalán emelkedő Klastrom-szirtek alatt fekszik Klastrompuszta üdülő telepe, amelynek közelében középkori történelmünk egyik jelen-

tős emléke látható: az egyetlen magyar alapítású szerzetesrend, a pálosok ősmonostorának romja. A pálos rend alapítója, az esztergomi származású Özséb esztergomi kanonok a tatárjárás után az innen kissé délebbre emelkedő Csévi-szirtek oldalában nyíló hármass barlangban gyűjtötte össze a Pilis remetéit, akikkel 1250 táján a Szent Kereszt tiszteletére templomot emelt itt, majd kolostort létesített.



A rend pápai jóváhagyása után e kolostor lett a pálosok első központja. Itt temették el az első három rendfőnököt: Özsébet, Benedeket és Istvánt. 1308-tól a rend központja Budaszentlőrinc lett, s ezzel a Szent Kereszt monostor jelentősége megcsappant, bár létezéséről, sőt további bővítéséről még a XV. század végéről is vannak adatok. A mohácsi csatavesztés után már 1526-ban feldúlták és felégették a törökök, s romjait lassan széthordták a környező építkezésekhez.

Piliscsaba

A 210 méter magasan megtelepült falut, északkeleten a Pilis-hegység 400 métert meghaladó hegyei (Kopasz-hegy 448 m), délkeleten a Budai-hegység hasonló magasságú hegyei (Kisszénás 431 m, Csaba-hegy, Sós-hegy) délnyugaton a Gerecse déli részét képező Zsámbék-bajnai-dombvidék 200-250 méter magas agyagos dombjai határolják. A területén ered a Kenyérmezői-patak, amely északi-nyugati irányban halad a Duna felé.

A rómaiak az Ad lucum felicem (Boldog-liget) nevet adták az erdős hegyoldalakkal körülvett helynek. A falu neve bizonyára török eredetű (caba: ajándék)- személynévből keletkezett. A Pilis előtag a Pilis-hegységre utal. A néphagyomány a község nevét Csaba királyfitól származtatja.

Piliscsaba területéről őskori, késő bronzkori, római-kelta és középkori leletek ismeretesek. Haj-

dan erre vezetett keresztül az Aquincum-ot (Óbudát) Brigefio-val (Újszöny) összekötő római hadi út.

Első írott emléke 1263-ból való, amikor a birtokosa Mois ispán és testvére Sándor volt. 1274-ben Mois ispán hasonló nevű fia a falut a nyulak-szigeti apácáknak adta. 1393-ban a pálosok is kaptak itt birtokot. 1409-ben a solymári vármagy az apácák csabai erdeinek nagy részét kivágatta, a falut elpusztította. 1451-ben Csaba prediumként szerepel, az apácák bérbé adták. A 15. század végén újra benépesült a falu, de a török hódoltság kezdetén elpusztult, és csak a 18. században települt újjá, mint a budai klarisszák birtoka.

1703-ban 13, 1715-ben 17 család lakta a falut. Az 1703-as összeírás szerint a lakosok állatállománya 38 marha, 6 ló, 25 juh volt. A termés pedig 8 pozsonyi mérő búzát, 12 mérő árpát és 17 mérő zabot tett ki. Az 1720-as évektől jelentősen gyarapodott a lakosság: 1728-ban 40, 1744-ben 57, 1760-ban 90 adózó szerepel az összeírásokban. 1800 körül József nádor vásárolta meg a birtokot.

Első ismert pecsét 1731-ből való, rajta a falu címerével. Az állított ovális gyöngysor és vonalgyűrűbe foglalt, körirat által határolt mezőben, szántott talajból kinövő három gabonaszál van, melyek két szélre hajlanak.

Az 1770-es úrbéri rendezéskor a 25 jobbágytelken 43 jobbágyot, valamint 104 házas és 4 házatlan zsellért írtak össze a faluban. A birtokaprózódás következtében 1828-ra – a 35,5-re növekedett jobbágytelken – a jobbágyháztartások száma 65-re, a házas zselléréké 22-re növekedett.

Az 1848-as jobbágyfelszabadítás után a falu birtokstruktúrájában meghatározó maradt a nagybirtok: 1935-ben az 5 hold alatti törpebirtok 10,9%-ot, az 5 és 100 hold közötti középbirtok 27,4%-ot, és a 100 hold feletti nagybirtok 61,7%-ot tett ki. A legnagyobb birtoka (1865 hold) József főhercegnek volt. A tagosítás 1860-ban történt.

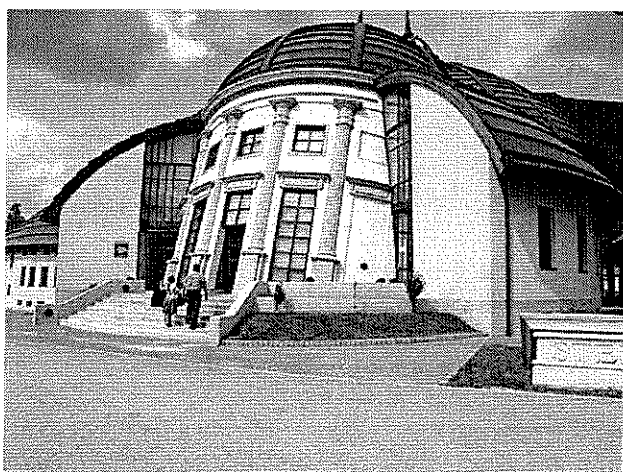
A főváros közelsége

Az 1945-ös földosztással létrejött (átlagosan 10 holdas) kisbirtokokat, az 1950-es évek elejétől kezdték szövetkezetekbe (Új Barázda és Jókai) szervezni. Az 1960/61-es kollektivizálásakor 1133

holdon és 729 taggal létrejött a Haladás nevű szövetkezet. 1977-ben a tsz beolvadt a Solymári Pilisvölgye Mgtsz-be. Ez a szövetkezet pedig 1982-ben egyesült a Nagykovácsi Rozmaring Tsz-szel és így létrejött a solymári székhelyű Rozmaring Mgtsz, 4327 hektáron és 1327 taggal.

A 20. században több területcsatolás érintette Piliscsabát; 1925-ben Klotildliget néven kivált egy településrész, amely 1949-ben a Pilisliget nevet kapta és 1950-ben visszacsatolták Piliscsabához. 1994. december 11-én kivált belőle az önálló községgé szerveződött Pilisjászfalu.

Az 1956-os forradalom idején kisebb harc tört ki a falu határában. November 28-án a Piliscsabától kb. 3 km-re lévő Janza tanyánál az erdő átfésülése során egy szovjet katonai alakulat 8 főből álló fegyveres csoporttal került tűzharcba. Hét felkelő visszahúzódott az erdőbe, egy fogságba esett. Az 1989-es rendszerváltozás után, Piliscsabán is demokratikusan megválasztották az önkormányzatot.



Pázmáneum

A Pázmány Péter Katolikus Egyetem Bölcsészettudományi Kara 1994. szeptember 22-én költözött Piliscsabára, a volt szovjet (korábban Magyar Királyi) laktanya területére. Első lépésben a még hasznosítható volt laktanyaépületeket újjátöltötték fel, majd újakat építettek.

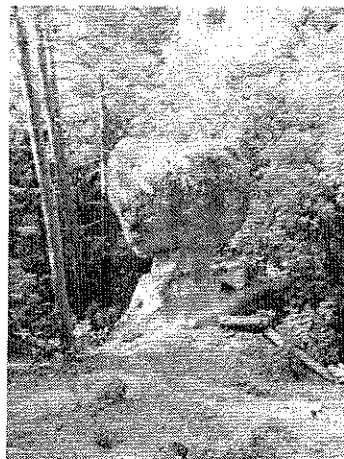
A Campus épületeit a Makona csoport tervezte, a természeti környezethez illeszkedő organikus stílusban.

Az egyetem központi épülete (Stephaneum) 2001-ben épült Makovecz Imre tervei alapján. A kar létszáma 1996-ban meghaladta az ezret, 2005-ben pedig megközelítőleg 2500 fő volt.

Gomba szikla

A gomba alakzatáról ismert, sokak által csak csabai gombának emlegetett szikla, egy érdekes képződmény.

Történetéről sokat nem lehet tudni, csak annyit, hogy triász mészkő képződmény, melyből több is található a Budai hegységben, persze mind más, és más alakzatot öltve.



Piliscsév

Területén volt a római időkben Lacus Felicitis község. Ebből az időből római mérföldkövet is találtak.

Csévet az Árpád-korban alapították, nevét az akkori földesúrról, Csévi Lászlóról kapta, akinek egy 1247-ben kelt oklevél tanúsága szerint itt voltak birtokai.

A török háborúk idején a falu elnéptelenedett. 1699–1711 között szlovák telepések költöztek be és építették újjá a helységet.

1738-ban pestisjárvány fizedelte meg a lakosságot, ezután újabb szlovák telepések érkeztek. 1946-ban többen áttelepültek Csehszlovákiába.

Római katolikus templom (Kisboldogasszony)

A község római katolikus, Kisboldogasszony tiszteletére szentelt temploma 1763-1780 között épült késő barokk stílusban. Berendezése is XVIII. századi, főoltára barokk, szószéke copf stílusú. Keresztelőkútja viszont klasszicista.

Cím: Piliscsév, Hősök tere 11.

Pilisjászfalu

A település határain belül az alföldi és a közép-hegységi felszíni formák egyaránt fellelhetők. Az emelkedő dolomitrétegekkel váltakozó ún. dachsteini mészkőrögök változatossá teszik a tájat. A dombokon barna erdőtalajok, a lábaknál homoktalajok, a völgyek helyenként pangóvízes területein öntéstalajok alakultak ki, ahol az első katonai térképek mocsaras területeket jelöltek. A Kis- és a Nagy-Somlyó jelenleg is feltárás alatt lévő barlangjai gazdag kalcitkristály lelőhelyek. A Kenyérmezői-patak mentén mocsári és lánpnövényzetet találunk.

A falu közigazgatási területének valaha kétharmadát borító erdők csökkenésével egyenes arányban nőtt a szántók ill. beépített területek aránya. A természetes növénytakarót azonban a mészkőbányászat utóbbi százötven éve is pusztította, maradandó sebeket ütve a hegyek oldalában. A megmaradt erdők állandó és kedvelt helye a fácánoknak, vaddisznóknak, őzeknek.

A jászok első említése a Pilisben 1325-ből származik. A letelepített jászok faluja a török hódoltság alatt lakatlan területté vált. A török kiűzése után Tinnyéhez tartozó szabad pusztá volt, melynek a Miskey és gróf Cseszneky családok voltak fő birtokosai.

Pilisszántó

A község Pilisvörösvár és Pilisszentkereszt között fekszik a Pilis (757 m) és a Hosszú-hegy (485 m) határolta völgyben. A Pilis oldalában fakadó Trézi-forrásból eredő patak folyik át rajta, amely felduzzaszva a Határréti-tóvá szélesül. Eredeti neve Zanto vagy Zanthow volt, később Szántó.

A közeli kőfülkében tízezer éves őskori leleteket találtak. A község területén vezetett keresztül a római hadiút, mely Aquincumot Brigetióval (Szöny) kötötte össze. A barokk templom mellett látható ókori mérföldkő a bizonyosság.

A középkori alapítású falu első oklevélben való említése 1299-ből maradt ránk. A faluban pálos kolostor működött a 13. századtól, melynek romjai még feltárássra várnak. A török háborúk idején a falu lakatlanná vált.

A 18. században szlovák telepések építették újjá, akiknek leszármazottai ma is a falu lakos-

ságát alkotják. A II. világháború után a mezőgazdaság fokozatosan háttérbe szorult, a szőlőtermesztéssel felhagytak. Sok hétvégi ház épült a Hosszú-hegy alján, a Placskóban, a 70-es évektől kezdve Budapestről sokan költöztek ki a gyönyörű fekvésű községbe.

A Pilis kedvenc helye a sárkányrepülőknél és az ejtőernyősöknek. A sziklaszínházban nyáron népszerű előadásokat tartanak.



Orosdy-kastély

A kastélyt Orosdy Fülöp, Kossuth egykori titkárának fia építtette 1895-ben, tervezője a kor ismert építésze: Meinig Artúr volt. Az épületet átalakították és bentlakásos iskolaként hasznosították.

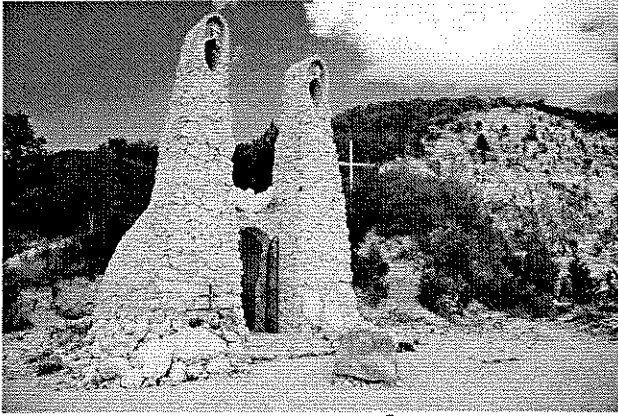
Római katolikus templom (Páduai Szent Antal)

A barokk stílusú templom 1760-ban épült, 1890-ben pillérekkel erősítették. Oltárképét Feszty Masa, Feszty Árpád lánya festette 1953-ban, az 1865-ös tűzvészben megsemmisült eredeti pótlására.

A belső berendezést Bebó Károly szobrász készítette a templom építésével egy időben.

Boldogasszony kápolna

„A kápolna építésének első követ 2006. június 19-én hétfőn raktuk le, miután Vad Tivadar és Szőke András kiöntötte az épület vasbeton alapját, és elkészült Kuhajda Tibi mesteri ácsmunkájával a kápolna fazsaluzata, melyhez Molnár Jóska adta az anyagot. Természetesen mindezt ingyen.



Makovecz Imre tanítványa, Órfi József szakrális épületet tervezett. Ez volt Makovecz Imre első olyan terve, ami szerint az egész épület csakis kőből és nem fából épül. A nem mindennapi terv nem mindennapi feladatokat jelentett, mégis könnyedén oldódtak meg. Mindig jött annyi segítség amennyi kellett, annyi kéz, annyi pénz amennyire szükség volt. Sok-sok egyszerű segítő ember rakta bele saját kővét a falba névtelenül, csak azért, mert jólesett neki jót tenni.

A munkaerőt javarészt a Makovecz vándoriskola építészhallgatói és műegyetemista diákok nyújtották. Kítűnő lecke volt ez számukra, de nem csak szakmailag. A fagyálló kötőanyag kikísérletezésének kudarca, az időtálló, minőségi falazókövő megtalálása, hetekig tartó 35 fokos kánikula elviselése, a falu megismerése, mind-mind gazdagította élettapasztalataikat. Nagyszerű értéket teremtett mindenki, aki így vagy úgy a kápolnához nyúlt.



Minél nagyobb a külvilág zaja, annál nagyobb lesz az igény kápolnákra, mert az embert nem

a jólét tanítja meg imádkozni, hanem a kétségbeesés. Igaz lehet templomunk egyik felirata: ha a szükség kínja nagy, mutasd meg, hogy anya vagy. Péterffy László szobra erről szól. Anyai kegyelmet, reményt, vigaszt, bátorítást és nyugalmat áraszt. Tenyerében tulipánt tart, mellyel a megbocsátó édesanya a jövőnket, az új élet születését jelzi. A kápolna belső terét az Ő jelenlétének varázsa tölti ki.

A kápolna bejárata fölötti, Molnár Sándor faragta Napmadár kitért szárnyaival hívja a bétérti szándékozót. A Nap egyben a megváltó Krisztus testét, az oltárizsentség kisugárzását is mutatja.

A kupola tetején fekvő, Buczkó György által üvegezett fénynyílás alakja a szántói Pálos Keresztes Kő formáját kapta, mintegy égi utasításként az ide belépőnek, aki ezáltal egyfajta érzelmi avatáson esik át."

Pilisszentiván

Pilisszentiván a Pilis és a Budai-hegység találkozásánál, Piliscsaba, Pilisvörösvár és Solymár között helyezkedik el az Aranyhegyi-patak mentén.

A község eredeti neve Szent Iván, németül Sankt Iwan. A török világ utáni első összeírások Szent Ivánról nem tesznek említést. Felvetések szerint a török hódoltság előtt is létezett itt település Battháza néven.

Az itt lévő régi templom köveit a törökök Vörösvárra vitték és ott építkezésre használták fel. A török hódoltság után a Budai Ágostonosok 1708. december 10-én nádori adományozásként kapták birtokba Szent Ivánt. 1723-ig csak egy vendégfogadó, valamint egy erdészház és egy gazdálkodó testvér volt a mai község területén.

Az első betelepülők 1723-tól a németországi Schwarzwald (Fekete-erdő) vidékéről érkező németek voltak, de közülük többen rövid itt tartózkodás után tovább költöztek.

1750-ben Tersztyanovszky János gróf kapta birtokul Szent Ivánt, nádori adományként és az Ágoston-rendi atyáknak fizetendő 5.700.- Ft kártérítés fejében. Tersztyanovszky 1769-ben bekövetkezett halála után, (nem lévén utódja) a birtok tulajdonosa az a Majthényi Károly lett, akinek Anna nevű leánya később id. Madách Imréhez ment feleségül. Ezután házasság révén

a Marczibányi, majd a Karácsonyi család volt a birtokos. Ők építették az egykori kolostor helyén, annak köveiből a kastélyt, melyet sajnos a 2. világháború után teljesen leromboltak.

Változást hozott a falu életébe a 19. század közepén megnyílt szénbánya, mely jó munkalehetőséget kínált a falu és a környék lakosságának, bár a helybeliek eleinte idegenkedtek a főleg Württembergből és Stájerországból érkezettektől. Ekkortájt indult meg a falu lélekszámának növekedése: az első magyarországi népszámlálás idején, 1784-1787-ben a falu népessége 373 fő volt, 1880-ra 648, 1910-re 1222 főre növekedett, ma 3600-an élnek itt. A bánya egészen 1970-ig, bezárásáig foglalkoztatta a község lakosságának nagy részét és segítette a szociális, kulturális és egészségügyi létesítmények létrehozását. A község 1894-ben iskolát, majd 1895-ben állami óvodát is kapott. Az 1. világháborúban 45 férfi halt hősi halált, és a község volt az első az egész országban, mely hőseinek még 1918-ban emlékművet emelt.

Az egyházközség 1919-ben alakult meg és a falut 1921-ben Pilisszentiván néven nagyközséggé nyilvánították. A község határában nagyon jó minőségű agyag volt, melyet a fazekasok előszeretettel használtak fel. 1941-ben a település lakossága már 2286 fő volt, túlnyomórészt katolikusok, németek és magyarok lakták.

Az orosz csapatok 1944. december 25-én vonultak be végleg a községbe. A háború nem rongálta meg túlságosan a települést, mindössze egy menekülő bombázó által ledobott bombák romboltak le egy házat, melyben egy személy meghalt és a templom ablakai a légnyomástól betörttek. A háborúban azonban sok férfi halt hősi halált, főleg az orosz és német frontokon. A háború után nem került sor a német ajkú lakosság nagyobb arányú kitelepítésére.

A községben ma több ipari üzem is található és az ország egyik legiskolázottabb települése az értelmiség számarányát tekintve.

Pilisszentiván területén a Budai Tájvédelmi Körzet fokozottan védett részén, a Kis-Szénás dolomittörmelékes lejtőjén él a világon csak e helyről ismert növényritkaság: az aranysárga virágú dolomittakó len (*Linum dolomiticum*). A különleges növényfaj élőhelye Európa Diplomás terület, s mint ilyen, szigorú előírások vonatkoznak a látogatására. Jelenleg a terület legszigorúbban védett része egyénileg nem látogatható,

vezetett túrákat a Duna-Ipoly Nemzeti Park Igazgatósága, illetve a helyben működő Szénások Európa Diplomás Terület Látogatóközpont (Bányász u. 17.) szervez.

A község katolikus templomát az ismert XVIII. századi templomépítész, Nepauer Máté tervezte, építését 1780 körül kezdték el, de csak 1796-ban szentelték fel.

Pilisszentiván vallási emlékei közé tartoznak azok a képkövek (képoszlopok, sváb nevükön Bildstockok), amelyekből még ma is mintegy 10 darab lelhető fel a település különböző pontjain. A 2007-ben alakult Pilisszentiváni Helytörténeti Közhasznú Egyesület 2008 őszén kezdte meg ezek felújítását, ennek során még 2008 végére elkészült a buszfordulónál lévő képoszlop felújítása, 2009. első felében pedig további hármat újítottak fel, a Rét, a Vörösvári illetve a Bem utcákban.

A község főutcáján található a Tájház, melyben két helyiség szolgál helytörténeti kiállítóhelyként, egy harmadik pedig előadóteremként, rendezvények helyszínéül és próbateremként szolgál. A Tájház ad helyet egyebek között az évente két alkalommal rendezett bányászati időszak kiállításoknak is. A Tájház előzetes egyeztetést követően látogatható.

A templom és a Tájház között félúton található Pilisszentiván bányász emlékműve, amely a településen 120 éven keresztül folytatott szénbányászatkodásnak állít emléket. Az emlékmű, amelyet a településen élők 1993-ban létesítettek önerőből, egy aknakorongból (kötélkorong), egy csilléből és egy aknabödönből áll. Az emlékmű tárgyai közül egyébként csak az aknabödön származik az 1969. december 31-ével bezárt szentiváni bányákból, a másik két tárgy az ország más szénbányáiból került ide. A faluban egyébként több helyen lelhető még fel a szénbányászattal összefüggő relikviák, de ezek már inkább csak a "megszállottaknak" jelentenek látnivalót.

A szénbányászatkának köszönheti létét a Pilisszentiván és Solymár között fekvő halastó, a Slötyi is, mely tavasztól őszig a környék népszerű fürdőhelye. A tó a német "iszap" szóból kapta a nevét, hiszen az innen kitermelt homokkal iszapolták be a szénbányák bár kifejtett, felhagyott vágatait. A település másik tava, a Jági-tó egy kis erdei vízfolyás, a Vadász-réti-patak felduzzasztásával jött létre, ez elsősorban kirándulók, természetkedvelők érdeklődésére tarthat szá-

mot, annál is inkább, mert innen indul a környék természeti értékeit bemutató tanösvények egyike, a Jági-tanösvény.

2009. április 26-án tartották a pilisszentiváni sváb betelepülés 285. évfordulós ünnepségét, ennek alkalmából a község főútján több helyen állítottak fel a falu múltjának egy-egy fejezetét bemutató ismertető táblákat. Ezeket természetesen az ünnepség után is a helyükön hagyták, így általuk az ide látogatók is többet ismerhetnek meg Pilisszentiván múltjából.

Szénások Európa Diplomás Terület Látogatóközpontja

A Duna-Ipoly Nemzeti Parkhoz tartozó Szénások dolomit hegyeit a Budai-hegységben az 1800-as évek vége óta az egyik kiemelkedő jelentőségű hazai természeti területként tartják számon. A társulások számos bennszülött (endemikus) és maradvány (reliktum) faj élőhelyét jelentik, közülük a pilisi len (*Linum dolomiticum*) a világon egyedül itt él.

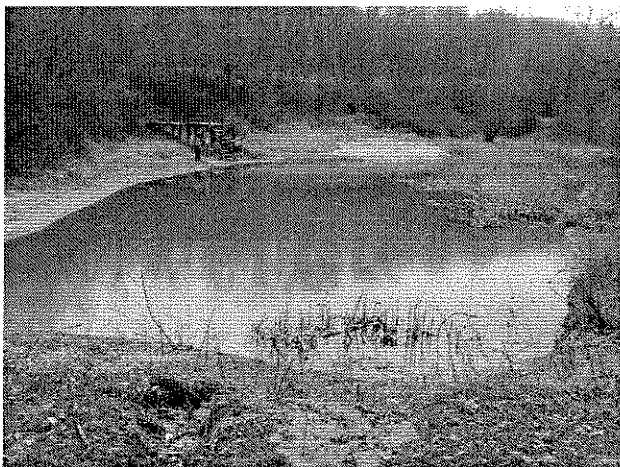
Értékét az Európa Tanács 1995-ben Európa Diploma adományozásával ismerte el.

A látogatóközpontban természetismereti kiállítás látható. Lehetőség nyílik szakvezetésre a Nagy-Szénás és a Jági tanösvényeken.

Cím: 2084 Pilisszentiván, Bányász u. 17.

Telefonszám: 30/663-4669

Nyitva tartás: Egész évben bejelentkezéssel



Jági tanösvény

A tanösvény teljes hossza 3,5 km, mely mintegy 2 óra alatt bejárható. Az útvonalon 6 állomás található, melyek részletesen bemutatják a terület geológiai, állattani, növényzeti értékeit.

Római katolikus templom (Szűz Mária, az Isteni Gondviselés Anyja)

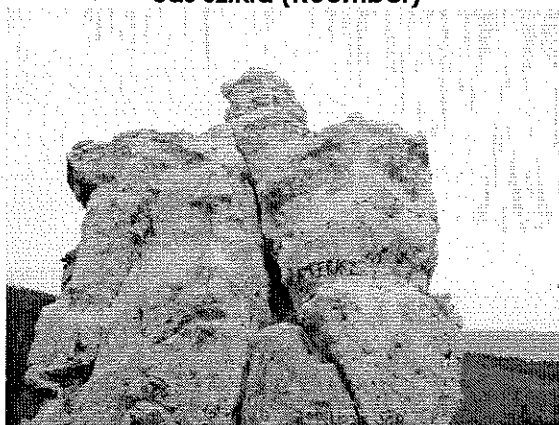
Elpusztult középkori temploma helyén épült fel a XVIII. században új, Szűz Mária, az Isteni Gondviselés Anyja tiszteletére szentelt római katolikus templom. Barokk szobrai rendkívül értékesek. A templom őrizi a megye egyik legrégebbi harangját.

Cím: Pilisszentiván, Szabadság u. 89.

Telefonszám: 26/367-102

Kapcsolattartó: Piliscsabai plébánia

Zajnáti hegyek Sas szikla (Kőember)



A környék érdekessége, hogy ez egy teljesen kopár vidék volt (talán innen a csárda neve), sziklás-köves terület, azonban teraszossá alakították át, majd a teraszokba termőföldet hordtak és egy nagy kiterjedésű fekete fenyves erdőt telepítettek. A fák már nagyok voltak, amikor egy erdőtüzben e telepítés egy 3 hektárnyi része elpusztult. Azóta újratelepítették a leégett részt, ezek a fenyők most még csak fél-egy métereseek. Ezen a területen visz át a piros jelzésű turistaút.

Ma is láthatók az üszkös fatörzsek, a megperzselt föld, sziklák.

Maga a Sas-szikla az turistaúttól távolabb helyezkedik el, ide az erdőtüz már nem terjedt át. Van hozzávezető ösvény, de ez jelöletlen, a turistatérkép sem mutatja. Az út néhol elkeskenyedik, azonban végig a teraszokon halad, részben a leégett, részben a megmenekült területen. Közben szép rálátás nyílik erre az érdekes, teraszos, dombos területre és távolabbra is. A Sas-sziklát a jelölt turistaútról egy gerinc választja el, onnan nem is látható, ennek a gerincnek a túloldalára vezet az előbbi jelöletlen ösvény. A domboldalban helyezkedik el, jól megközelíthető, körbejárható, az ügyesebbek

fel is másznak rá, pedig mintegy 8-10 méter magas képződményről van szó.

Pilisszentkereszt

A falu a Pilishegy délkeleti lejtőjén: tengerszint felett 340 m. magasságban, Budapesttől mintegy 30 km távolságban fekszik. A környék történelmileg egyik legnevezetesebb községe. Területéhez tartozik a Klastromkert. A Franciaországból származó Ciszterci rend: 1189-ben alapított kolostorának romjaival. A Pilisi Boldogságos Szűzről elnevezett kolostort III. Béla király alapította 2000-ben emelt szobra látható a mai római katolikus Plébánia templom előtt.

A kolostor területén volt eltemetve Gertrudis, a gyűlölt Meráni királyné, II. Endre neje, akit egy nemesi összeesküvés kapcsán 1213. szeptember 28-án a környékbéli erdőben egy vadászat alkalmával szabályos rögtönzött ítélet alapján kivégeztek. Fejét a Szentföldi harcokból hazatérő királynak a Zemplén megyei Lelesz területén adták át. A királyi édesanya sírja fölé fia, IV. Béla díszes síremléket emeltetett a kor legismertebb francia építészével: Onocur D.Villard Pitardiai építésszel, a Reims-i katedrális építőjével. A monostor a korabeli Magyarország legnagyobb egyházi létesítménye volt, önálló gazdasággal, vízimalmokkal, külországi vendégek fogadására alkalmas vendégszállásokkal. Esztergom mellett a mindenkori apát a királyi kancellária korabeli külügyi képviselőjét is ellátta.

A falut első ízben monostor melletti Szentkereszt néven a XIII. század első felében említik a Pálosok kolostora kapcsán. A történeti források szerint a tatárdúlás után a mai templom helyén alapította egy Özséb nevű, esztergomi nemesi családból származó apát az egyetlen magyar szerzetesrendet a remete Szent Pál regulái szerint működő Pálos rendet IV. Gyula pápa engedélye alapján 1250-ben.

Mindkét egyházi intézmény elpusztult a török-dúlás idején. A falu újraterelése a XVII. századra tehető. A pálosok hoztak felvidéki birtokaikról szláv, osztrák, német területről német ajkú lakosságot (Nyitra megye, Sankt Kr. Ausztria).

A második világháború idején súlyos harcok helyszínévé vált a falu. Minden átfogóbb - ezen időszakról szóló - katonai leírásban szerepel a súlyos küzdelem a falu nevének megjelölésével:

1944. december és 1945. január között, amikor a két katonai nagyhatalom elit alakulatai (a német Feld Hern Halle és szovjet II. ukrán front páncélos gárda ezredének katonái) a főváros elfoglalása során utcai harcot vívtak. A falu száz-egynéhány házából egyetlenegy sem maradt épségben. A súlyos harcok emlékét a temetőben lévő katonasírokon túl a Kálvária fehér stációja őrzi.

Jelenlegi értesülések szerint országosan is az elsők között létesített II. világháborús emlékmű melyet az 1944-45-ös harcok emlékére állítottak.

Dera szurdok

A mintegy 1,5 kilométer hosszú szurdok az egyik leglátogatottabb kirándulóhely a Pilisben.

A Kakas-hegy tövében induló, és útközben a Hármassforrás-völgy vizeivel gazdagodó Kovács- vagy Dera-patak (nevezték Pilisszentkereszt-, sőt Pomázi-pataknak is) Pilisszentkereszt déli határában szurdokszerű mély völgyet vájt magának.

A település szélső házai, és a mára már felhagyott mészegető kemencék után összeszűkül a patak völgy, és kétoldalt egyre magasabbra emelkednek a mészkősziklák. A patak festői meandereket ír le, medrében fényesre csiszolt és legömbölyített szikladarabok teszik a csordogáló vizet csobogóvá. Kétoldalt mészkősziklák és tornyok szegélyezik a jelzett turistautat. A kirándulók számára számos fahidat, valamint esőbeálló és pihenőhelyet építettek.

A pilisszentkeresztii szentkút

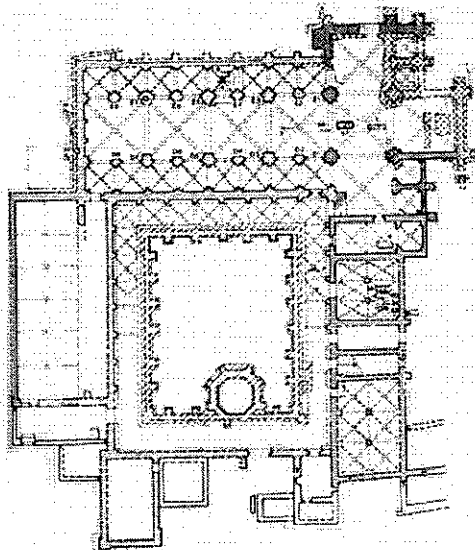
A Pilisszentkeresztii Szentkút létezésére vonatkozó első közlés a XX. század elején, Borovszky megyei monográfiájában bukkant fel, mely a helyet a település természeti nevezetességei között említi meg. Egy 1913-ban megjelent, Pilisszentkeresztet bemutató kis könyv már bővebben írt: a "Szentkút a pomázi kocsiúttól balra, a szőlőkbe vezető kocsiúton..." található. "E rendben tartott, be is kerített forrást, amely fölé a község kis kápolnafelét is emeltetett, nem csak Pilisszentkereszt, de az egész vidék csodátevő helynek ismeri. (564. m.) Tavasz és őszi búcsúkor még a szomszéd megyékből is felkeresik. Némelyek fehér galambot láttak vizében fürödni, mások Mária képét látták benne." Mondták, hogy "Urbánéknak két ízben is megjelent volna a Szent kútnál a Boldogságos Szűz. Amióta vizétől (amelyben valami kevés ásványi

alkatrész is van) néhányan meggyógyultak, szent helynek mondják, s évről évre nagyobb gondozásban részesítik. Vízét más megyékbe is hordják. Ez az üdülőhelyekkel is ellátott, állandóan árnyékos hely a pilisszentkeresztieknek kedves sétahelyük."

A helyiek tiszteletében az 1858-as lourdes-i események hatása világosan látszik: minden évben a jelenések napjain imádkozva, közösen keresik fel a forrást.

Pilisszentkereszti Ciszterci kolostorrom:

A III. Béla által alapított ciszter kolostor a rend legjelentősebb emléke volt a középkorban. Épületei a török hódoltság idején égett le, de a romterület egy része ma is látható. Innen került elő a gótika egyik jelentős magyarországi emléke, Gertrúd királyné összetört, finoman faragott szobrokkal díszített sírelméke. A kolostor környezete számos részletet megőrzött a ciszter kolostortáj elemeiből (forrás, halastó, teraszok, stb.) A pilisi apátságot 1184-ben alapította III. Béla, anyakolostora a franciaországi Acey ciszter apátsága volt.



A ciszter alapítás előtt már valószínűsíthető egy korábbi bencés apátság megléte ugyanitt. Templomát a XIII. századi háromhajós, négyszögletes épületet a rend szokásainak megfelelően Szűz Mária tiszteletére szentelték. 1526-ban leégett, az apátság a török hódoltság után már nem éledt fel. Romjait építőanyagként felhasználták a XVIII. században megtelepült falu lakóépületeihez, és a törökkor után visszatérő pálosok tévesen azonosították ezt a romot elpusztult Szt. Kereszt kolostoruk

maradványaival, amely valójában a Kesztlő, Klastrompusztán előkerült romokkal azonosítható. A téves azonosítás eredménye, hogy a pilisi apátság melletti mai települést Pilisszentkereszti neveztek el.

Az apátság területén már a XIX. században is volt régészeti kutatás, de legnagyobb részét Gerevich László tárta fel az 1970-es évektől kezdődően. Innen került elő Gertrúd királyné összetört, finoman faragott szobrokkal díszített sírelméke, amely a francia gótika magyarországi emléke, csakúgy, mint maga a templom. Az ásatások szerint az egykor fallal körülvett területen; a kolostorépületeken kívül fémfeldolgozó műhelyház, halastó, vízvezetékrendszer is volt

Római katolikus templom (Szent Kereszt)

Az 1766-ban épült barokk templom fő- és két mellékoltára az 1770-es évekből való, és feltehetően a - templomot is építő - pálos szerzetesek műhelyéből származik.

A templom tornya 1803-ban készült el. A berendezés jelentős része a templommal egyidős, a XVIII. század második feléből származik. A szentély festményét P. Kákonyi Asztrik ferences szerzetes alkotta az 1970-es években. A szentély oldalfalain a közelmúltban feltárt és kiegészített architektonikus festés gazdagítja a látványt. A boltozatra a barokkos hatású "látszatkupolát" 1995-ben festették.

Két búcsút tartanak a községben: tavasszal - május 3-án -, illetve az azt követő vasárnapon a Szent Kereszt megtalálása tiszteletére. Őszi búcsúikat szeptember 14-én, illetve a következő vasárnapon, a Szent Kereszt felmagasztalása tiszteletére tartják.

Cím: Pilisszentkereszt, Fő u.

Telefonszám: 26/347-619

Kapcsolattartó: Plébániahivatal

Szlovák tájház

Kiállításán számtalan népművészeti alkotás, feliratos szőttes, abrosz, szálhúzásos betétű ágytakaró, festett bútor, viseleti darab (pruszlik, főkötő, szoknya, ujjas, hímzett vállkendő) látható.

Cím: Pilisszentkereszt, Fő utca

Telefonszám: 26/347-562

Nyitva tartás: Előzetes bejelentkezés alapján.

Pilisszentlászló

Pilisszentlászló a vulkáni kőzetből, andezitből álló Visegrádi hegység szívében bújik meg egy kisebb medencében, 350-400 m magasságban, erdővel körülvéve. Magasabb ormok így a Szent László-hegy (590 m), a Rózsa-hegy (549 m), az öreg Pap-hegy (567 m) és a Tüskés-hegy (510 m) ölelik körül. A Szentlászlói-medencében ered a Lepence patak egyik ága és az Apátkúti patak; mindkettő Visegrádnál éri el a Dunát. A terület régóta lakott hely: területén bronzkori és római-kori emlékek is előkerültek.

A legenda szerint Koppány vezér pogány híveit büntetésből telepítették a Pilis területére, mások a honfoglalástól továbbélő szláv lakosságot tartják a középkori falu lakóinak, melynek neve Kékes volt.

Az Árpád-házi királyoktól kezdve a környék királyi vadászterület volt. Egykor III. Béla király vadászlakja állt a falu fölötti dombon, amelyet III. Endre 1291-ben az első magyar alapítású szerzetesrendnek, a Pálosoknak adományozott, melynek első monostorai között volt. A Kékes hegy lejtőjén lévő, Szent László tiszteletére felszentelt monostor körül alakult ki a középkori Kékes falu, a templomtól keleti irányban.

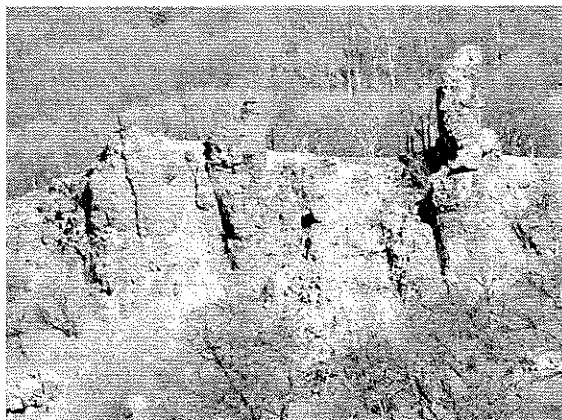
1301-ben a település lakóit egyházi átok sújta. 1308-ban a kolostorban kötött egyezséget Csák Mátéval a Károly Róbert király érdekében tárgyaló Gentilis pápai bíboros. A mohácsi vész után a kolostor elpusztult. A lakosság a környező erdőkbe, a Szentendrei szigetre, és a Duna bal partjára, a komáromi vár védelme alá menekülhetett.

A pilisi birtokaikat visszakapó pálosok 1686 után hoztak telepeseket a Felvidékről, az őslakosok többsége ma is bírja a szlovák nyelvet. 1696-ban már biztosan lakott hely, Szent-László néven. A templomot az elpusztult kolostor helyén, annak alapfalain barokk stílusban 1770-72 között építették fel. A templomkapu szemöldökpárkányában a pálosok címere, kitárt szárnyú holló, cipóval a csőrében látható. A barokk kortól a falu mezőgazdaságból és erdőművelésből élt, az erdőtől elhódított írtványföldeken gabonát is termeltek.

1947-ben a község lakóinak egyharmada, 400 fő áttelepült Szlovákiába.

A község teljes bel és külterülete is a Duna-Ipoly Nemzeti park része.

Vadálló-kövek



Dömöstől felfelé a Prédikálószték irányában, annak egyik hegyvállán található vulkáni eredetű andezit agglomerátumból kipreparálódott sziklákat láthatunk, melyeket Vadálló-köveknek neveztek el. A 12 millió évvel ezelőtti tűzhányóból finomabb tufa, és durvább törmelék szóródott ki, mely lerakódva összecementeződött. Később a vulkán felrobbant, és hatalmas kaldera jött létre, s ennek egyik peremét alkotják a bizarr formájú Vadálló-kövek. A sziklák közül a legismertebb a Fordított felkiáltójel, az Attila sisakos feje és az Árpád trónja. A Vadállókövek tetején található Prédikálószték, a Visegrádi hegység legmagasabb csúcsa (639 m), ahonnan remek kilátás nyílik, a Dunakanyar Visegrád- Nagymarosi részére. Itt található a Szent László kereszt, amit 1998-ban, Szent László napján állított, a Szentimrevárosi Egyesület. Nincs messze onnan a Duna Kör „emlékműve”, ami a Bős- Nagymarosi Vízerőmű építkezésével kapcsolatosan megtervezett Prédikálószték-i víztározó elleni tiltakozásnak állít emléket.

Pilisszentlélek

Pilis az Árpád-házi királyok birtoka volt, ide jártak vadászni. IV. Béla király a pálos szerzeteseknek adományozta a Bened-völgyében lévő vadászkastélyt és a környező területet. Az itt létesült kolostor szolgálatában a birtokra parasztokat telepítettek, így alakult ki a patak mentén a falu.

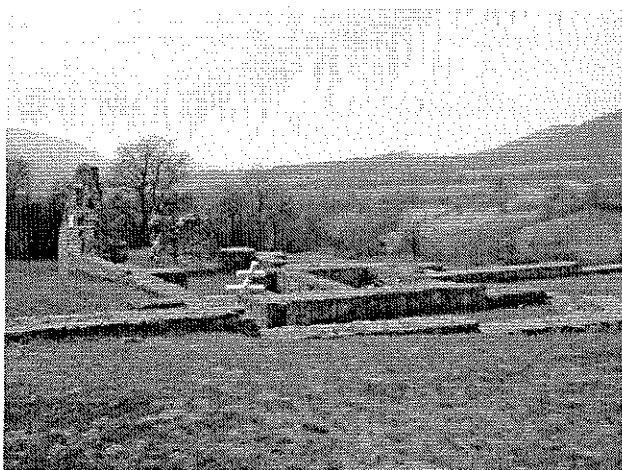
A település 1541-43 táján a török pusztítás következtében elnéptelenedett, A hódítók kiűzése után a pálosok visszavették a birtokot, a falu újjáéledt. Az erdők, szántóföldek, kaszáló rétek a pilismaróti pálos uradalomhoz tartoztak, innen irányították a gazdaságot. 1701-ben, 3 család

jelentéséről tudunk, akik Rákóczi szabadságharc idején aróthra menekültek.

A fennmaradt iratokból megtudható, hogy a pesti pálosok rendfőnöke Bakay Imre prior üveghuta létesítésére kötött szerződést Hutás András üveghutás mesterrel 1703-ban. Innen a község Huta neve. A huta 1707-ig, majd 1712-39 között működött a mai vegyesbolt és a kocsmahelyén.

A pesti pálosok conventje igyekezett az elnéptelenedett falvakat betelepíteni. Nyitra vidékéről tót jobbágyokkal, zsellérekkel népesítették be a környék községeit. Ők a pálosok örökös jobbágyságai lettek. 1740-ben már 16, 1752-ben 20 család lakja. Az 1784-87-es népszámlálás szerint a falunak 207 lakója volt.

II. József a szerzetesrendet feloszlatta, birtokai a Magyar Királyi Vallásalapba kerültek, így kerültek, így a pilisi pálos területek is.



Pálos kolostorrom

A mai, Pilisszentlélek falu közvetlen közelében található kolostorrom kiváló példája a középkori pálosok helykiválasztásának. A XIV. században épült kolostor a török korban vált rommá, a feltárt romterület a nagyközönség számára is látogatható. 1280-ban alapította IV. Kun László Szentlélek tiszteletére. A pilisi királyi erdőterülethez kapcsolódva korábban itt egy királyi vadászház állott. A kisméretű egyhajós templom és a mellette álló egyszerű szerkezetű kolostor-épület elsősorban a XIV. századból származnak. A templom szentélye mellett kis kápolna helyezkedett el, karzat tartozott a templom nyugati oldalához.

Az egyszerű, kis alapterületű pálos kolostorokhoz hasonlóan, nincs teljesen kiépült nagyméretű kerengős kolostormegyze. A pálosok 1541-ig laktak itt, a török korban az épület rommá vált. Álló maradványai mellett egyes részeit régészeti kutatás tárta fel, és műemléki helyreállítás eredményeként látogatható a romterület. A mai, Pilisszentlélek falu közvetlen közelében található rom és környezete ma is idézi a középkori természeti adottságokat.

Falumúzeum

A Hunyadi János utca 42 szám alatti házat 1994-ben nyilvánították műemlék jellegűvé. A védelem elrendelésének célja az volt, hogy a pilisi szlovákok lakta hegyi falvak jellegzetes alaprajzú és formájú épülete, mint tájház megőrizhető legyen a pilisi szlovák népi építészeti örökség.

1993-ban, Magyarországi Nemzeti és Etnikai Kisebbségekért Közalapítvány jóvoltából a ház a Komárom-Esztergom Megyei Önkormányzat tulajdonába került, kezelője a KEMŐ Megyei Múzeumok Igazgatósága lett.

A romos épület helyreállítása évekig folyt pályázaton nyert pénzből és 2001-ben elkészült a mai formájában.

Pomáz

Budapesttől 2,37 km-re északra, Budakalász és Szentendre szomszédságában helyezkedik el, a Pilis-hegység kapuja. Nagy- és Kisevély hegyek aljában. (E hegyek keleti lejtőit a török hódoltság idején letelepedett szerb lakosság kovilynak nevezte el, ami árvalányhaját jelent. Szerb nyelvterületen így nevezik azokat a hegyoldalakat, amelyek legeltetésre alkalmatlanok, és csupán árvalányhaj terem rajtuk. A kevély szó Faludi Ferenc nyelvújító leleménye és a kovily csak a 19. században lett kevély.)

Pomáz ősidőktől lakott hely volt. Újkőkori, réz- és bronzkori temetkezések nyomait is megtalálták, majd szkíta és kelta lakosok előzték meg a rómaiakat, akiknek több villája is a város területén volt. A longobárdok és avarok is itt hagyták nyomaikat. A város neve valószínűleg a latin pomosus szóból (gyümölcsös) származik. Első írásos említése 1138-ból származik: Vak Béla említi egy oklevélben, hogy a falu a dömösi apátság tulajdona.

Az 1546. évi török adóösszeírás (defter) szerint a magyar őslakosságból még 10 család él, akik

évi 1615 akcsét fizetnek az akkori zaimet tulajdonosnak, a budai Huszein Isztrafcsa csausnak. Az 1599. évi defterből kitűnik, hogy Pomáz lakossága részben kugában", vagyis pestisben kihalt, részben elköltözött. A falu földjeinek nincs tulajdonosa, azoknak csak használója a Dervis nevű szegedi szandzsák-bég, kinek ezekből való jövedelme évi 400 akcse. Az 1562, 1580, és 1590. évi összeírásokból látszik, hogy a falu tartósan néptelen. Zaimet tulajdonosának, ill használójának Derja bégnek és Pervane csausnak 1000 és 2000 akcse között jövedelmez.

A 15 éves háború majd a Zsitvatoroki béke után, a török megszállású területek között egyedi, kettős közigazgatási rendszer alakul ki az ország török megszállású területén. Ebben a szituációban a Szentendrei-sziget déli csücskében lévő Bolgár nevű falu földesura, Bornemissza Bolgár Pál az ország keresztény kézen maradt részének nádorától megvásárolta a Kálóz puszta, Pomáz puszta, Szencse puszta, valamint a mai Csobánka határát képező területeket, majd betelepítette a Bácskában már korábban vásárolt falvainak (Prekonity, Radonity, Tótháza, Nagy Gyurgyin, Malteovity, Nádály, Hulica, Oblica, Belo Blato, Szilvás, Botrá, Pokolkő, Obornica, Vámtelők, Dorosko, Pessér, Csemeny, Nagycsicsó, Vastorok és Terusity. A falvak felsorolása Bornemissza végrendeletéből valók.) szerb lakosságával, a török jogszokás szerint 6 év adómentességet biztosítva a vállalkozó kedvű telepeseknek. (A terület megvételeéről és betelepítéséről számos dokumentum maradt a Magyar Országos Levéltárban, Bornemissza leszármazottainak, a Wattay családnak iratanyagában) Bornemissza család a 17. század elején jelentős szerepet játszott Pilis vármegye társadalmi és hivatali életében, mivel mind a két fél, a keresztény és a török elismerte és különböző ügyekben alkalmazta.

A falu újra népesítését az 1690-es években szerb családok kezdték, majd a XVIII. század második felétől szlovák és német családok telepedtek le, 1790-től magyarok is érkeztek.

A település 2000-ben kapott városi rangot.

Teleky és Wattay kastély

Az eredeti épület 1773-ban épült barokk stílusban, majd a XIX. század második felében eklektikus stílusban átalakították. Méreteire jellemző, hogy kétszintes pincéje lovaskocsival is járható.

Földszintes, árkádos, manzárdtetős épület oromzatán a rokokó kőfaragvány a kastély építőjének címerét mutatja.

Teleki József, a reformkori tudós itt írta történelmi munkáit. Az épületet a grófi család az I. világháború után hadiárvaház céljára felajánlotta. Így lett előbb árvaház, majd gyermekvédelmi intézmény. A 2008-ban felújított kastély a zenekultúra egyik központja lett.

A Magyar Kóruskastély a hangversenyek mellett szakmai műhelymunkára, előadásokra, kiállításokra, találkozókra is alkalmas.

Cím: Pomáz, Templom tér 3.

Telefonszám: 26/525-610

Helytörténeti gyűjtemény

A gyűjtemény az itteni nemzetiségek emlékanyaga mellett a település helytörténeti dokumentumait, a környéken előkerült régészeti leleteket is tartalmazza.

A XVIII. században németeket, szerbeket, szlovákokat telepítettek Pomázra. A községtörténeti gyűjteményben a soknemzetiségű település emlékei kaptak helyet. Állandó kiállításán a tájház első szobájában pomázi német enteriőr, a második traktusban szerb lakásbelső látható. Külön helyiségben állították ki a neolitikumtól lakott hely tárgyi emlékeit, és áttekintést ad a múzeum a pomázi táj állat- és növényvilágáról is.

A kiállítás jelenleg zárva.

Cím: Pomáz, Kossuth L. utca 48.

Telefonszám: 26/325-163

Vujicsics Tihamér szülőháza

Vujicsics Tihamér, a neves, magyar zeneszerző, - a szerb népdal és népzene tudósa - Pomáz szülőtte. Szülőháza a szerb plébánia épülete.

A szerb plébánia épülete előtti - öt utca találkozására alkotta - kis teret Vujicsics térnek nevezték el.

Cím: Pomáz, Plébánia u. 1.

Vár- és templomrom

A mai Pomáz területén több középkori település nyomaira bukkantak. A református temető fölötti részen XIV-XV. századi gótikus vár- és templomromokat tártak fel.

Szerb ortodox templom

Az ortodox (görögkeletii) templom XIV. századi, gótikus eredetű, mai formáját az 1719 és 1722 között történt, barokk stílusú átépítés során kapta.

Az ikonosztáz és a püspöki trónus igen jelentős barokk alkotás. Az ún. királykapu szárnyait az angyali üdvözlés jelenete díszíti. Az oldalkapukon Gábor és Mihály arkangyal képe látható. A keretezés is rendkívül igényes munka. A templom körül régi sírkövek láthatók.

Cím: Pomáz, Szerb u.

Római katolikus templom (Szent István király)

A Szent István király tiszteletére szentelt római katolikus templom 1768-ban épült barokk stílusban.

A templomot többször bővítették; legutóbb a XX. század elején, amikor az oldalhajók épültek. A belsőt Jeges Ernő falképei díszítik (1952). Korábban a kerítés falában reneszánsz szentségfülke volt beépítve, ami ma az Orbán-kápolnában van.

Cím: Pomáz, Templom tér
Telefonszám: 26/312-545

Rádiókiállítás

Cím: Pomáz, Árpád fejedelem u. 40
Felvilágosítás: Tóth Ferenc,
06/26/325-611, 06/20/9156-854

Kőhegy

A gazdag körképet nyújtó, magában álló hegy tetején a csepeli természetbarátok menedékházat építettek. A ház előtti bokorsomál - ezt kevesen tudják - hazánk egyik legtisztább visszhangja figyelhető meg. A ház irányában elkiáltott 2-3 szótag érthetően érkezik vissza. Maga a tető kiterjedt lapos fennsík, csupán egy kisebb süppedés van rajta, amelyet esős időben mocsarai tó tölt ki. Érdekes mocsári növényzete miatt természetvédelmi területté nyilvánították. Déli szegélyén fantasztikus sziklatornyok, oszlopok és kőgomba alakok figyelhetők meg. Az egyik oszlopon háromszögletű kalap alakú kőlap nyugszik. Ezt Napóleon kalapjának nevezik. Alatta egymásra csúszott kőzetrétegek és dombok láthatók, amelyek feltehetően egy ősrégi Dunakanyarulatot öveztek. Ezzel kapcsolatban számos legenda él a nép ajkán, öreg dunai révések és a környékbeli földművesek azt beszélik, hogy a Kő-hegy sziklafalain valamikor

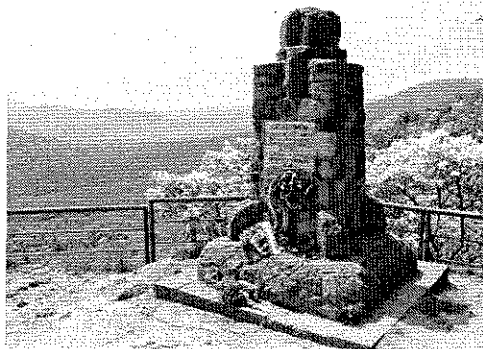
vaskarikák voltak abban az időben, amikor a Duna a Kő-hegy szikláit mosta. Úgy vélik, hogy ezek a szerbek betelepülése idején kerültek a sziklákra, amikor a dunai gályákat kikötötték ezekhez a karikákhoz.

Thalóczy Lajos a Kő-hegy lábánál, 12 m magasságban talált is egy vaskarikát. A karika és a pályák e legendája minden alapot nélkülöz. Történelmi korban, évezredekkel ezelőtt, a Duna soha nem ért el ilyen magasságot, hiszen már a római hadiút sokkal távolabb, Keletre vezetett a mai Duna-vonal mentén.

A Kő-hegy sziklás letörésének pereméről szép kilátás tárul elénk. A hegy alatt terül el a hosszan elnyúló Pomáz község a Mesélő hegy, távolabb az Ezüst hegy. A Kis- és Nagykevény gerince, az Oszolv, a Ziribár, a Hosszú-hegy erdős háta, délen a Hármashatár-hegy, a János-hegy, a főváros házrengetege, kelet felé a Fóti dombvidék a Duna két ágával, valamint a hegyek lábánál épített soktornyú Szentendre.

Petőfi pihenő, kilátó

1958 szeptemberében született a kőhegyi Petőfi emlékmű, annak állítva emléket, hogy 1845. szeptember 23-án a legnagyobb magyar költő barátaival Vahot Imrével és Vachott Sándorral Esztergomba menvén megmászta a pomázi Kő-hegy iszonyúan magas szikláit.



Ez ihlette a költőt a Visegrád táján című versének megírására.

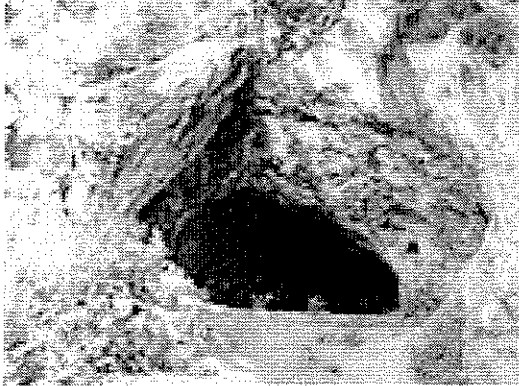
Teleki grófi jószágigazgatójának, Araday Károlynak a vendégei voltak. A helyi hagyomány szerint Petőfiék Pomázon az Iskola utcai ún. „hordós” házban töltötték az éjszakát.

LUPPA MAUZÓLEUM

A Luppa család a leggazdagabb pomázi szerb polgárfamilia volt. Luppa Pétert két alkalommal is megválasztották országgyűlési képviselőnek, s ő volt az is, aki a mai Luppa-szigetet beültette.

Bizánci stílusban épült mauzóleumuk a település határában áll, az egykori királynéi vadász-kastély falmaradványai és az újonnan állított, ősmagyar motívumokat tartalmazó Napégyenlőség emlékmű mellett.

A PILIS HEGYSÉG BARLANGJAI



Legény-barlang.

A Pilis-hegység legnagyobb barlangja. Klastrompuszta felett a Pilis meredek, sziklás Ny-i oldalán nyílik a dachsteini mészkőben alakult, kb. 350 m hosszú és 60 m mély barlang. Járatai szűkek, nehezen járhatók, alaprajzuk labirintusos. Legmélyebb aknája 45 m mély (Sárlyuk). Helyenként nagy termek alakultak benne, pl. a Bejárati terem és a kb. 20 méteres Óriás-terem. Vannak a bejáratnál kb. 15 m-rel magasabban levő szakaszai is. 1936-ban, a Természetbarátok Turista Egyesülete barlangászai, Venkovits Istvánnal az élen kutatták részletesen. munkájuk eredményeképp a barlang 350 méter hosszú és 60 méter mély lett.

Leány-barlang.

A Legény-barlang közelében, vele azonos szinten nyílik. Hossza kb. 200 m, mélysége 40 m. Járatai szűkek, nehezen járhatók, alaprajzuk kissé egyszerűbb a Legény-barlangénál. Eredetét bonyolult alaprajza és gömbfülkéi miatt hévizesnek tartják.

Pilisszántói kőfülke.

A Pilis DK-i végének meredek sziklafalában Pilisszántótól É-ra -nyíló kőfülke, melynek egyetlen ürege 5 m széles és 10 m magas. Jelentősége az, hogy kitöltésében igen gazdag jégkorszakbeli ősrégészeti és őslénytani leleteket találtak.

Szopláki Ördöglyuk.

A Pilis-hegység főtömegétől a Vaskapu-völgy által elválasztott Kis-Szoplak DK-i végében

Pilisszentkeresztől ÉNy-ra 4 km-re nyíló mély aknabarlang. Kettős, függőleges aknája összesen kb. 30 m mély. Oldalában és aljában mellékágai vannak. Belseje valószínűleg hévizes eredetű, bár kristályképződmények alig találhatóak benne. Bejárati aknája felszakadt zomboly. Alapjában sok az agyagos eltömődés és a de-nevérguanó felhalmozódás. Papp-Váry Árpád tanulmányozta részletesen és térképezte fel.

A Pilis hegység egyéb látnivalói:



Hirsch orom

Pilismaróttól a Miklós-deák völgy és a Hamvaskői réten át szép szerpentin vezet át a csúcsra, amely meredeken emelkedik a Malomvölgy fölé. Gyönyörű kilátás nyílik a Duna felé, a pilismaróti hegyekre, közvetlenül alattunk a virág pompás, szép Hamvaskői Rétre.

A Hirsch-oromnál található egy emlékmű, amit a millennium évében, 1896-ban emeltek, "Nagys. Hirsch István m. kir. közalap főerdő tanácsos úr tiszteletére".

Holdvilág árok

A Holdvilág-árok kedvelt kirándulóhely a Pilis hegységben, Pomáztól északnyugatra, körülbelül hat kilométernyi távolságban. Ezen túlmenően azonban ősi temetkezési, kultikus helynek is tartják, egyes feltevések szerint ezen a területen állt egykor Attila városa (Sicambria, Ecilburg). Egy másik feltételezés szerint Árpád fejedelmet itt temették el. Ezek az elméletek mindmáig nem nyertek tudományos igazolást, de bizonyításukra már több kísérletet tettek, a területen régészeti feltárásokat folytattak.

Anonymus krónikájában található az első írásos utalás arra vonatkozólag, hogy Árpád fejedelem temetkezési helye merre található. „Ezután

az Úr megtestesülésének kilencszázhetedik esztendejében Árpád vezér is elköltözött ebből a világból a Pozsony alatt szerzett sebesülése következtében. Tisztességgel temették őt el egy kis folyónak a forrása felett, amely kőmederben folyik alá Attila király városába. Egyszersmind ott a magyarok megtérése után a Boldogságos Szűz Mária tiszteletére egyház épült, amelyet Fejérnek hívnak." E forrás nyomán indult el a múlt században Sashegyi Sándor régész kutató, aki szerint a Holdvilág-árok fejedelmi temetkezési hely volt, és itt kell keresni Árpád fejedelem sírját.

Régészeti feltárások

A régészeti kutatások sorát Sashegyi Sándor kezdte, 1939-ben nagy erőfeszítésekkel feltárt egy hatalmas faragott sziklafalat. A leletek között egy kehelytartó sírszobor töredéke, szarvas- és lócsontok, egy 65 év körüli asszony csontváza és egy kristály méregpohár voltak a legfontosabbak, ám ezek a második világháború alatt eltűntek a Nemzeti Múzeumból. Sashegyi az 1940-es években új ásatásokat kezdett a területen, a Magyar Tudományos Akadémia irányításával, az előző kutatások megerősítése és kiegészítése céljából, ám ez a munka a háború miatt hamarosan félbeszakadt. 1960-ban újabb ásatások indultak, melyek során több újabb középkori leletet és három rovásírásos követ találtak, igazolva azt a feltevést, hogy a Holdvilág-árok helyén valaha középkori település állott.



A sziklafalon, ahol Sashegyi Árpád fejedelem sírját kereste, találtak egy sziklába vájt, lépcsős lejárattal folyosót is. Ennek a végében egy terem

van, amely valóban sírhelyhez hasonlítható. Nem zárható ki, hogy ez lett volna Árpád fejedelem sírkamrája, ám egy néphagyomány szerint ezt az üreget egy Weiszlich nevű betyár készítette a maga és társai számára búvóhelyül. A teljes bizonyossághoz szükséges újabb kutatásokat az 1960-as években nem tudták folytatni. 1980-ban Mihnai Attila folytatta a kutatást, de az ő kisléptékű régészeti ásatásainak sem sikerült kétségtelen bizonyítékot szolgáltatnia a Holdvilág-árok mondáiról. [Legutóbb Szörényi Levente zeneszerző folytatott itt kutatásokat, amelyek egy hét után eredményeztek egyértelműen emberi kéz munkájára utaló csontokat, ólom, vas, és szenes kő maradványokat.



Kőrösi Csoma Sándor-kilátó a Pilisben

A Lajos-forrástól vagy Dömör-kaputól közelíthető meg. Az emlékművet a budapesti Kőrösi Csoma Sándor Két Tanítási Nyelvű Gimnázium és Szakközépiskola tanárai és tanulói emelték 1978-ban. A dombormű Marsai Ágnes szobrászművész alkotása. A domborművet 2006-ban ellopták, 2008. április 12-én a felújított emlékművet újraavatták.

Lajosforrás

Az 587 m magas Bölcső-hegy oldalában számos forrás fakad, közülük a legbővebb vízhozamú és a legismertebb a Lajosforrás. A szentendrei szerbek nyelvén "Dobrá voda" Jóvíz néven emlegetett forrást a magyarok már a XIV. században királyunkról, Nagy Lajosról nevezték el, aki gyakran vadászgatott itt. A forrásmedencét 1908-ban építették az MTE Péntekiek Asztaltársasága, Gabrinyi Sámuel építész segítségével, s a vidéket akkoriban tulajdonló báró Podmaniczky Lajosról nevezték el. A kifolyó víz a Jóvízú patakot táplálja.

Rám-szakadék

A vad mély völgy bevágás meredek medrét lépten-nyomon zúgókkal teli vizesések szakítják meg. Meredek sziklafalak zárják körül. Csupán csak a patak talál benne utat.

A Rám-szakadék nemcsak a Pilisnek és a magyar középhegységnek, hanem a hegyek világának nemzetközileg is egyik legszebb része. Néhol a völgy fölé boruló sziklafalak alatt vezet az út. A csúszós, sáros, sziklás részeken figyelmesen, lassan lépkedjünk. A szakadék oldalán sehol se próbáljunk felmászni, és a szakadék felső peremén se haladjunk, mert az ilyen értelmetlen „hősködés” már több baleset okozója volt, a leguruló kövek és sziklák pedig a szakadékban haladókat veszélyeztethetik. A változatosnál változatosabb, páratlan természeti csodákban bővelkedő része ez utunknak.



A legismertebb kirándulóhelyek közé tartozik, amit nem csak a környékről, hanem az egész országból sokan felkeresnek. A látogatók éves száma meghaladja a 60.000 főt. A szakadék maga egy vulkáni eredetű, nagyjából észak-déli irányban futó szurdokvölgy. Összeszűkülő sziklafalai olykor merőlegesek, de vannak befelé dőlő falak is. Mélysége több helyen meghaladja a 35 m-t, míg szélessége helyenként a 3 m-t sem éri el. A sziklamederben állandóan csörgedezik a víz, amely hóolvadáskor és nagyobb esők idején patakká duzzad. A szurdokban összességében 112 m-es szintkülönbséget kell leküzdeniük a túrázóknak. A völgy alsó és felső bejáratánál erdei pihenőhely fogadja az érkezőket.

A Rám-szakadék természeti adottságai miatt egyike a legnehezebben járható magyarországi jelzett turistautaknak. A kirándulók hosszú ideig a kihelyezett láncokba kapaszkodva tudták végigjárni a völgyet. Az évek során azon-

ban ezek a láncok elhasználódtak, több helyen eltűntek, a szakadékban való túrázás veszélyessé vált. A Pilisi Parkerdő Zrt. Pilismaróti Erdészete

2005-ben a szakhatóságokkal egyeztetett fejlesztést hajtott végre, amely során a nehezen járható szakaszokon rozsdamentes anyagból készült létrák és kapaszkodó korlátok, a pihenőhelyeken új asztalok és padok, valamint tájékoztató táblák lettek kihelyezve. Sajnos a 2010 év, szélsőséges időjárása több helyen kárt okozott a létrákban és a kapaszkodókban, amit az erdészetnek sikerült helyreállítani. Viszont az utóbbi időben kidőlt fák miatt nehezebb a Rám-szakadék végigjárása.

Vasas szakadék

A Kő-hegy északi oldalán szűk, szakadékszerű, tektonikus hasadékot fedeztek félétvezedekkel ezelőtt a Vasas turistái. Mintha egy mesebeli óriás éles késsel kettévágta volna a sziklát, úgy tátong a mély szakadék, melynek meredeken lejtő Ny-i végében barlangnyílás sötétlik.

A Pilis egyik legszebb természeti érdekessége. Az erdővel borított tájból a hegyoldalban a Vasas-szakadék váratlanul, meghökkenően bukkan elénk. Olyanok ezek a meredeken égbeszökő, rendkívül magas sziklafalak, mintha épp most vált volna ketté a hegy, hogy utat nyisson a turistáknak.

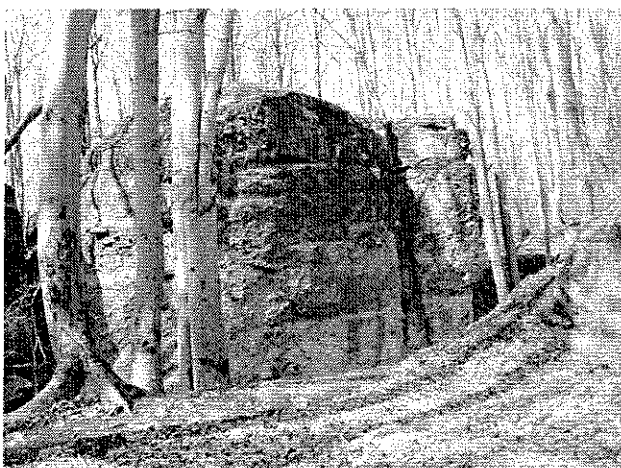
Vaskapu szikla

A Pilis-tető meredeken leszakadó keleti oldalának közepe táján, mintegy 250 m-re a völgytalp felett, egy rétegborda oldalában két egymás felett emelkedő, messzire ellátzó, diadalívszerű sziklakapu, a Vaskapu található. A legnagyobb nyílású sziklakapu szélessége 15 m, magassága 8 m. Aljában kis oldalüreg található. A két sziklakapu egy elpusztult, talán hévizes eredetű barlang maradványa lehet.



Zsivány-sziklák (Zsivány barlang)

Az erdő mélységében el volt rejtve, magasságánál és a sziklák különös alkotásainál fogva pedig a védelemre célszerűnek mutatkozott. IV. Béla állítólag huzamosabb ideig rejtőzködött itt, sőt kincseit biztonságba hozandó, elásatta egy szikla üregében. Később azonban már nem tudták a kincset megtalálni, s az még most is ott van. Sok idővel később, hogy mikor, arra a monda már nem emlékszik, valami zsiványtársaság is hallott e kincsekről, s birtokába akarván azt keríteni, vizsgálódás tárgyává tette a sziklatömeget. Kincset ugyan ők sem találtak, de alkalmas bújóhelyet igen, így tartották rettegésben a közelben lévő lakosságot. Innen vette e hely nevét. Mi igaz mindezekből, nem tudhatjuk, de tény az, hogy még néhány évvel ezelőtt is akadtak emberek, kik a kincsmesének hitelt adva, kincset mentek keresni. A sziklatömeg pedig megmaradt Zsivány-barlangnak (sziklának). Több filmet forgattak itt (pl. Robin Hood).



Turistaházak a Pilisben

A báró Eötvös Loránd menedékházak

Az MTE Budapesti osztályának alapítói kezdettől físztaba voltak azzal, hogyha a főváros környékén turista forgalmat akarnak teremteni, kell egy olyan telep, mely a forgalom középpontja lesz. Ezzel a céllal keresve sem találtak volna Dobogókőnél alkalmasabbat. A Filatróni-gáttól ekkoriban indított gőzüzemű helyérdekű gyorsan vitte a kirándulókat Pomázig, ám onnan, kiépített út híján, a Pilis tetejét megjárni egyes napos fáradságot jelentett. Egy a Dobogókőn szállást, kosztot vagy pihenést kínáló ház mindenképpen alkalmas a további túrák induló pontjának. Az anyagiak előteremtése már

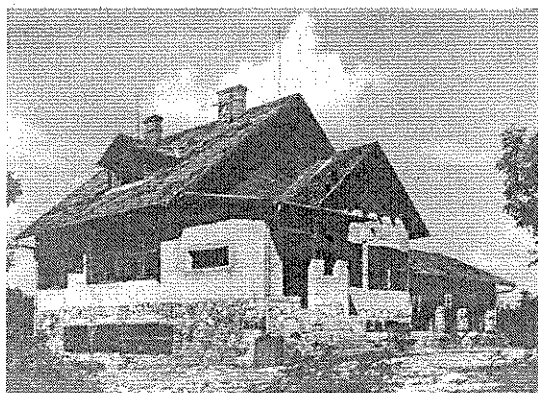
1889-ben megkezdődött, ám a különböző akadályok miatt a végleges döntést csak 1897 hozta meg. Prokop Géza közalapítványi erdész a plató tetején lévő telkét az egyesületnek ajándékozta, így a háznak ideális helyet találtak. A terveket Pfinn József készítette el.

Alapnak a helyben lelet trachytkő szolgált, erre ácsoltak a Vallás és Közoktatási minisztériumtól ingyen kapott tölgyfából a falak és zsindellyel borított tető. A barna falú épület nyitott verandájáról és az urak nagyobbik termébe lépünk.

„Álljon e kis ház soká! Dacoljon viharral, fergeggyel, szolgálja sikerrel a célt, melyért alkotott, legyen iránymutató delejtűje, vonzó mágnesese a szép hegynek, melyben lábai gyökereznek, legyen e vidéki áldása, a turisták gyönyörűsége, az öröm és béke hajléka!”

Elkészülvén a belső berendezés is, 1906. június 3-án 300 turista részvételével nagy ünnepélyességgel avatta fel az egyesület Dobogókő második menedékházát.

Ekkor kapott a ház korszerű gázvilágítást, a konyhai nyersanyagok s italnemű tárolására pedig a merelydély ölén (még ma is meglévő) jégkunyhó létesült. Az első világháború és az azt követő zavaros idők átmeneti visszaesést okoztak, hogy aztán annál nagyobb tömegben keressék fel a csonka ország határai közé szorított turisták Dobogókőt. Csak kis idő telhetett el, s megint szűknek bizonyultak a falak. A további bővítés lehetsége adott volt: elkészült a nyugati szárny üveges verandája is. Nagybodott a konyha, étterem, s az új hálótermekkel együtt immár 96 ágy várta a szállóvendégeket.



Kőhegyi Menedékház

Ha a Szentendre – Kő-hegy "Czibulka János" Menedékház történetét szeretnénk megismerni, akkor egészen 1920-ig, a MTE Szentendrei Osztályának megalakulásáig kell visszanezni az

időben, mivel a Magyar Turista Egyesület Szentendrei Osztályát 1920. január 6.-án alapította meg néhány lelkes turista.

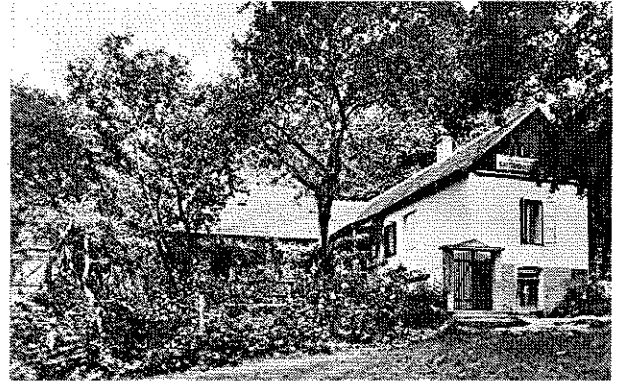
Az egyesület megalakításával a cél egyfelől az volt, hogy a Szentendrét környező hegységet feltárják, másrészt pedig, hogy a már megnyitott helyek turistakultúráját megteremtsék. A kis számú tagság szűk határt szabott az Osztály alkotómunkájának, szerencsére voltak lelkes tagjai és vezetői, akik lelkesedése arra ösztönözte a kis létszámú tagságot, hogy tőkét gyűjtsenek, abból menedékházat építsenek. Ez a tervük 1933-ban vált valóra.

A menedékház építéséhez a 600 négyszögöl telket Szentendre Város Tanácsa adta térítésmentesen az Egyesület részére és Drobilics István építőmester önköltségi áron építette azt fel. Az első világháború nyomán az elcsatolt területekkel együtt a menedékházak háromnegyed része is a szomszédos utódállamokhoz került.

Ezért a két világháború között a megmaradt közephegységeinkben szinte gombamód nőttek ki a földből a turistaházak. A lehetetlent nem ismerő természetjárók gyakran a hátizsájukban hordták fel az építőanyagot a hegytetőre az építkezéshez. Ezekben az években került emelet a Kő-hegy-i menedékházra is, de ezt már a csepeli turisták végezték el.

1949-ben a turistaegyesületek működésének ellehetetlenülése után államosították a menedékházakat. Üzemeltetésüket először a Turistaházakat Ellátó Vállalat, majd ennek megszűntével vendéglátó ipari vállalatok kapták meg, a tulajdonjog az államé maradt.

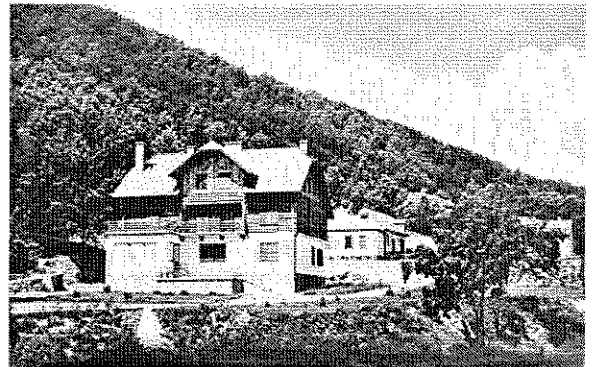
A "HÓD" Honismereti Túraegylet /MTE Szentendrei Osztálya/ 1993. márciusa óta üzemelteti a Szentendre Kő-hegy "Czibulka János" Menedékházat, amely most is működik. Bővebb felvilágosítás: info@kohegyihaz.hu e-mail címen, vagy a 06/20/9351-755-ös telefonon kapható!



Klastrompusztai Turistaház

Eredetileg vadászház volt a Pilis-tető alján. 1927 óta turistaház, 1945-ben a Ganz-Mávag turistái állították helyre. A ház közvetlen szomszédságában feltárt középkori klastrom romjairól kapta nevét. Sajnos évek óta zárva van..

Lajosforrási Turistaház

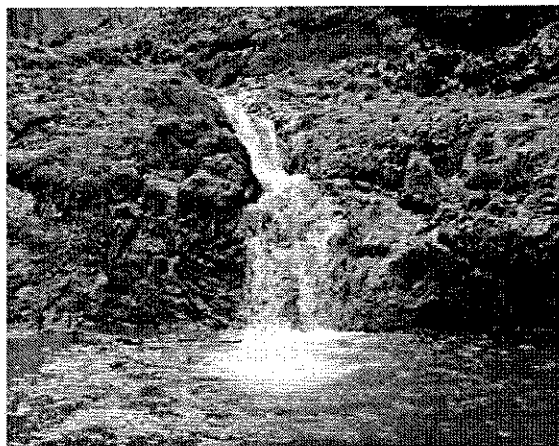


Az egykori Ságvári turistaház kastélyszerű épületét a harmincas évek végén a Dréher sörgyár üdülőjének építették, csak az ötvenes években lett turistaházzá. Sajnos évek óta zárva.

Fekete hegyi Turistaház

„Sásfészek Turistaház”. A Pilis hegység szívében, az erdő közepén épült romantikus ház, nagyszerű kilátással a környező tájra. A közelében lévő veszélyes szakadékok miatt a gyerekekre fokozottabban vigyázzunk, Kiss Imréné, Gizi néni volt a ház gondnoka, aki 80 éves korában hunyt el. Életének utolsó 20 esztendejében minden munkaszüneti napon, sőt ha szükséges volt hétköznapokon is ideutazott Budapestről.

Túraajánlatok a Pilis- Visegrádi hegységben:



1.
Pilisszentlászló – Szent László völgy-
Apátkúti völgy- Kaán forrás- Ördögmalom
vízesés- Visegrád

Turistajel: végig a piros sávon,
Táv: 12 km, Szint: kb. 150 méter (lefelé)

Bár több esetben patakátkelés van, néhol
a patakátkelést kidőlt fák is nehezítik,
ennek ellenére nem annyira nehéz túra.
Érkezés: Visegrád –i Rév buszmegálló

2.
Pilisszentlászló – Sunyi rét- Lepence
patak- Gyula forrás – Lepence (strand)
A strand sajnos évek óta nem üzemel!

Turistajel: végig a zöld sávon
Táv: 8 km, Szint: 240 m

Érkezés: Lepence Strand megálló

3.
Pilisszentlászló – Kis Rigó Étterem-
Tüskés hegy- Vargalósz- Keserűs gerinc-
Prédikálószték

Turistajel: Piros kereszt, majd piros
háromszög
Táv: 10 km, Szint: 300 m

Innen a panoráma megtekintése után
jelzetlen úton Dömösre tudunk lemenni,
vagy a vállalkozóbb kedvűek a piros
háromszög folytatásán a Vadálló kövek
meredek szakaszán szintén Dömösre
érnek le.

Vigyázz ! A Vadálló kövek vonulata, szaka-
dékos, meredek, veszélyes terület, csak
gyakorlattal rendelkező turistáknak aján-
lott!!

Érkezés: Dömös, Posta megálló

4.
Pilisszentkereszt- Dera szurdok- Csobánka

Turistajel: végig a kék sávon,
Táv: 10 km, Szint: kb. 150 méter (kisebb
emelkedőkkel)

Az út egy része a festői szurdok völgyben,
a patak felett átívelő hidakon vezet, majd
a parkolótól továbbmenve, egy helyen a
patakot keresztezve, a kb. 8 km-re lévő
Csobánkához jutunk. Itt még tehetünk egy
kitérőt a balra elforduló zöld sávon a
Szentkút felé, majd ugyanazon az úton
vissza Csobánkára, a Plandics téri Volán-
busz végállomásra érkezünk.

5.
Dobogókő- Zsivány szikla – Ördöglyuk-
Mária pad pihenő- Klostrom kert- Pilis-
szentkereszt

Turistajel: piros kör, sárga kereszt, Zöld
sáv, piros sáv
Táv: 12 km, Szint: kb. 150 méter (lefelé)

Érkezés: Pilisszentkereszt, Pilisszántói
elágazás (Oktatási Központ) buszmegálló

Tartalomjegyzék:

BUDAKALÁSZ	1.	- Pilisszántói kőfülke	19.
- Római katolikus templom	1.	- Szoplaki ördöglyuk	19
- Ortodox templom	2.	PILIS HEGYSÉG EGYÉB LÁTNIVALÓI	19.
CSOBÁNKA	2.	- Hirsch orom	19.
- Csobánka rövid története	2.	- Holdvilágárok	19.
- Szentkút	3.	- Körösi Csoma emlékhely	20.
- Kegyetemplom	3.	- Lajosforrás	20.
- Római katolikus templom	3.	- Rám szakadék	20.
- Margitligeti szanatórium	3.	- Vasas szakadék	21.
DOBOGÓKŐ	4.	- Vaskapu szikla	21.
- Turistamúzeum	4.	- Zsivány sziklák	22.
- Thiring sziklák	4.	TURISTAHÁZAK A PILISBEN	22.
- Téry Ödön emlékmű	5.	- Báró Eötvös Lóránd (Dobogókő)	22.
- Magyar Turista egyesület emlékműve	5.	- Czibulka János (Kőhegy)	22.
KESZTÖLC	5.	- Klastrompusztai menedékház	23.
- Kesztlőc története	5.	- Lajosforrási Turistaház	23.
- Falumúzeum	6.	- Feketehegyi „Sasfészek Turistaház”	23.
KLASTROMPUSZTA	6.	TURAJAVASLATOK A PILISBEN	24.
PILISCSABA	7.		
- Pázmáneum	8.		
- Gomba szikla	8.		
PILISCSÉV	8.		
- Római katolikus templom	8.		
PILISJÁSZFALU	9.		
PILISSZÁNTÓ	9.		
- Orosdy kastély	9.		
- Római katolikus templom	9.		
- Boldogasszony kápolna	9.		
PILISSZENTIVÁN	10.		
- Jági Tanösvény	12.		
- Szénások Látogatóközpontja	12.		
- Római katolikus templom	12.		
- Zajnáti hegyek (Sas szikla)	12.		
PILISSZENTKERESZT	13.		
- Dera szurdok	13.		
- Pilisszentkeresztői szentkút	13.		
- Cisztercita kolostorrom	14.		
- Római katolikus templom	14.		
- Szlovák tájház	14.		
PILISSZENTLÁSZLÓ	15.		
- Vadálló kövek	15.		
PILISSZENTLÉLEK	15.		
- Pálos kolostorrom	16.		
- Falumúzeum	16.		
POMÁZ	16.		
- Helytörténeti gyűjtemény	17.		
- Teleky- Wattay kastély	17.		
- Vujicsics Tihamér szülőháza	17.		
- Vár és templomrom	17.		
- Szerb Ortodox templom	17.		
- Római katolikus templom	18.		
- Rádió kiállítás	18.		
- Kőhegy	18.		
- Petőfi pihenő, kilátó	18.		
- Luppa mauzóleum	18.		
PILIS HEGYSÉG BARLANGJAI	19.		
- Legény barlang	19.		
- Leány barlang	19.		



Iránytű 3 (Látnivalók a Pilis hegységben)

Az ismertetőket internetes források alapján
összeállította: **SCHWEIER LÁSZLÓ**
Képek forrása: Országjárók Archív és Internet
**Belső használatú ingyenes információs kiadvány,
kereskedelmi forgalomba nem kerül!**
Kiadja: Országjárók Köre, 2010
Weblap: <http://orszagjarok.fw.hu>
E-mail: orszagjarok@citromail.hu

Iránytű 4.

Az Országjárók Köre információs kiadványa



Látnivalók a Börzsöny hegységben

Megjelenik: 2010. október